

BRÄNDÖ KOMMUN

BOKSLUT OCH VERKSAMHETSBERÄTTELSE

2020



INNEHÅLLSFÖRTECKNING

1	VÄSENTLIGA HÄNDELSER I VERKSAMHETEN OCH EKONOMIN..	1
1.1	Kommundirektörens översikt.....	1
1.2	Utvecklingen i det egna ekonomiområdet.....	7
1.3	Kommunens organisation.....	9
1.4	Kommunens personal.....	10
1.5	Bedömning av de viktigaste riskerna och osäkerhetsfaktorerna samt andra faktorer som kan inverka på verksamheten.....	11
1.6	Redogörelse för den interna tillsynen.....	12
2	EKONOMISK ÖVERSIKT.....	14
2.1	Resultaträkning och nyckeltal.....	14
2.2	Finansieringsanalys och nyckeltal.....	15
2.3	Balansräkning och nyckeltal.....	17
2.4	Styrelsens förslag till åtgärder.....	20
3	BUDGETUTFALL.....	21
3.1	Budgetutfall per resultatområde.....	21
3.2	Driftsekonomidelens utfall.....	67
3.3	Resultaträkningsdelens utfall.....	68
3.4	Investeringsdelens utfall.....	70
3.5	Finansieringsdelens utfall.....	71
3.6	Sammanställning av avskrivningar.....	72
4.	BOKSLUTSSCHEMAN.....	74
4.1	Resultaträkning.....	74
4.2	Finansieringsanalys.....	75
4.3	Balansräkning.....	76
5.	NOTER TILL BOKSLUTET.....	77
5.1	Noter angående upprättande av bokslutet.....	77
5.2	Noter till resultaträkningen.....	77
5.3	Noter till balansräkningen.....	81
5.3	Noter angående säkerheter och ansvarsförbindelser.....	83
6.	FÖRTECKNING ÖVER ANVÄNDA BOKFÖRINGSBÖCKER OCH VERIFIKATSLAG.....	84
7.	BOKSLUTETS DATERING OCH UNDERSKRIFTER.....	85
8.	REVISORSPÅTECKNING.....	85



1. VÄSENTLIGA HÄNDELSER I VERKSAMHETEN OCH EKONOMIN

1.1 Kommundirektörens översikt

Året 2020 har varit ett i raden av händelserika år. Blir några axplock ”väsentliga” händelser som berör verksamheten och ekonomin men också några rader, många ord, för resan framöver där jag inte i rollen av KD längre kommer att vara aktivt med.

Kommunstruktur, KST, nytt ekonomisystem m.m:

”Hotet” från tidigare år om ändringar i kommunstrukturen, ref. till kommunens och även invånarnas uttalade önskan om att få fortsätta som självständig kommun, har åtminstone för tillfället släppt, hamnat i skymundan. Den sittande landskapsregeringen har lovat att inte med tvång slå ihop kommunerna. Någon form av samordning med andra kommuner finns det dock behov av. Om i form av utökat samarbete eller sammanslagningar får tiden utvisa. Små kommuner som Brändö kommer sannolikt på sikt få svårt att klara av alla förväntningar och nya uppgifter från en allt komplexare och krävande omgivning.

Under 2020 har framförallt ”sjösättningen” av KST (kf. kommunernas socialtjänst) som fr.o.m. 01.01.2021 sköter det mesta inom det sociala förutom barnomsorgen och äldreomsorgen varit nästan dagligen på agendan. Processen har varit ryckig och fylld av osäkerhet. Det mesta nytt för samtliga parter, vad gäller framförallt arbetsfördelningen mellan KST och kommunen. Flera olika avtal har bearbetats och omfattats för att binda ihop samarbetet. Bl.a. länge oklart hur fördela socialchefens arbetstid mellan KST, Kumlinge och kommunen. Resultatet blev för socialchefen en ny heltidstjänst benämnd äldreomsorgschef. Tjänsten fr.o.m. 01.01.2021 slutligen fördelad så att äldreomsorgschefen, fortfarande anställd av kommunen, till 40 % arbetar direkt för kommunen med ansvar för äldreomsorgen, till 30 % för KST och till 30 % för Kumlinge kommun. 60 % av tjänsten m.a.o. som säljtjänst.

Från 01.01.2021 trädde den nya barnomsorgs- och grundskollagen i kraft. Både KST och den nya lagen påverkar hur kommunens administration och nämndstruktur utformas. Hösten 2020 fattade Kfge beslut, utöver att socialchefstjänsten ändrades till äldreomsorgschef, om att ändra skoldirektörstjänsten till en utbildningschefstjänst (tjänsten utökades med 5 % till 55 % i.o.m. att barnomsorgen flyttades från det sociala till bildningen). Samtidigt beslöt Kfge ändra i nämndstrukturen så att socialnämnden ändrades till omsorgsnämnd. Omsorgsnämnden vald endast för år 2021 med ny ordförande och dito en del av ledamöterna.

En ytterligare utmaning och de facto påfrestning har varit avsikten att fr.o.m. 01.01.2021, samtidigt och tillsammans i mån av möjligt med övriga kommuner, införa ett nytt ekonomisystem. Också den processen har präglats av osäkerhet som framförallt stressat och försvårat ekonomikansliets arbete. Processen ännu i skrivande stund på hälft och osäkert när arbetet blir genomfört. Hoppeligen inom år 2021.

Framtiden - utmaningar:

Också detta år pågått diskussioner, kunde vara flera, rörande framtida satsningar och åtgärder som behövs för att förverkliga kommunens vision och målsättning att öka antalet invånare, ref. närmast till visionen i ekonomiplanen. Detta mot bakgrunden av att invånarantalet riskerar att minska även om det åtminstone för tillfället, de senaste fyra åren, verkar att ha stabiliserat sig på nivån 440 - 450 invånare (mars 2021 hyfsade 451 invånare jfr. ”all time low” för ett drygt år sen om 439 invånare). Antalet barn fortfarande lågt och ingen klar ökning i sikte, även om det under året föddes 4 barn, vilket påverkar verksamhetsförutsättningarna för skolan och dagiset Milan (färre barn, mindre enheter och därmed också mindre resurser i form av landskapsandelar) och även till syvende och sist resten av samhället. Antal barn i dagis och skola fortsätter att vara måttstocken på



hur framgångsrik” kommunen är. Fullmäktige verkar dock, ref. till nämnda ”dystopier” och jobbiga processer, fortsatt vara hyfsat enigt om de stora linjerna och framförallt rörande satsningarna att få flera människor att trivas i och flytta till kommunen även om en viss ”försiktighet” kan skönjas. Kommunen satsade, för ca 5 året på rad, också i början av februari 2020 på ”konkret” synlighet genom att som enda kommun från Åland delta i Bygga och Bo-mässan i Åbo. Att invånarantalet har stabiliserat sig, rentav en liten ökning, vill jag tro att beror på kommunens medvetna om än något spretiga satsning på marknadsföring och allmänt bättre synlighet de senaste 10-15 åren.

Viktiga satsningar genom åren:

En av kommunens största satsningar, bostadsområdet Bellarshamn med 22 tomter, klart september 2014, har marknadsförts flitigt, både på mässor, nätet och med hjälp av fastighetsmäklare. Dags datum, efter dryga 6,5 år, har elva tomter sålts och byggandet av bostäder på alla tomter förutom en har påbörjats men också färdigställt. Bostäderna torde på sikt ge ytterligare flera invånare och m.a.o. ökade skatteinkomster d.v.s. ”avkastning” på satsningen på totalt ca 1,4 miljoner €. Och också flera invånare som nyttjar den lokala servicen. Också de övriga planerade bostadsområdena i kommunen d.v.s. Ramsö Syd och Ramsholm har ”bidragit” med nya invånare och skatteintäkter. Idag är cirka 27 av tomterna på bostadsområdena bebyggda och av dem ca hälften med stadigvarande bosatta d.v.s. kommuninvånare. Här finns dock ett orosmoln och det är ÅLR:s varierande tolkning av jordförvärvslagstiftningen som i oförutsägbarhet (olika bud, besked till olika sökanden över tid) kan hota intresset att flytta till och bygga i kommunen. Detta eftersom den absoluta majoriteten av alla som flyttar till kommunen, till skillnad från de flesta andra kommuner i landskapet, kommer från orter utanför landskapet och m.a.o. behöver, innan hembygdsrätt erhållits, beviljas rätt att äga och besitta jord i landskapet d.v.s. jordförvärvsrätt. Kst. skickade hösten 2020 en skrivelse till ÅLR med begäran om ett klagande regelverk för de som söker jordförvärvsrätt för ökad förutsägbarhet. Dags datum endast svar att ÅLR ”arbetar med frågan”.

Invånarna:

Tron finns fortfarande att det går att ”vända trenden” och få flera att bosätta sig i kommunen, i skärgården. Det finns tämligen klart en mottrend d.v.s. människor som vill flytta från städer och tätorter till bl.a. skärgården. I skrivande stund d.v.s. ”mitt i” Covid-19 pandemin verkar glesbygden att bli populärare för året runt boende och inte bara för sommar- och semestervistelse. Glöms ofta bort att det de senaste åren flyttat ca 25 – 35 personer ”frivilligt” årligen till kommunen d.v.s. mellan 6 – 8 % av invånarantalet! Tyvärr flyttar fortfarande ca 20-30 från kommunen och kvoten döda och födda är starkt till den föregående kategorins fördel som förklaring varför invånarantalet stampar på stället och även riskerar att minska om inte ännu flera flyttar till kommunen i kombination med helst att flera barn föds. Invånarantalet har stabiliserat sig kring 440 - 450 invånare de senaste cirka 4 åren vilket tål att upprepas. Åtminstone jag vill tro att det beror på, utöver aktiv marknadsföring, på alla de investeringar som gjorts de senaste 20 åren. Om inte, utan nämnd prioriteringsordning, följande satsningar skulle ha gjorts så tror jag inte vi skulle vara mer än max. 400 invånare: renoveringar av skolan, dagiset Milan som gör att vi har moderna och välutrustade enheter för barnfamiljer, fibernätet som nu har ca 12 år bakom sig har möjliggjort goda förbindelser med omvärlden, Brändö hallen som är unik i sitt slag i skärgården har givit möjligheter till året runt aktiviteter för alla åldersgrupper, Bellarshamns bostadsområde (här vill jag föra fram att det var kommunen som i princip tog initiativet till detaljplanering av markområden och som resulterat i Ramsholm och Ramsö syd och nord, också om privata entreprenörer gjorde, som sig bör, satsningarna och m.a.o. tog riskerna) har givit möjlighet för personer som saknar hembygdstillstånd att bosätta sig i kommunen. Också små satsningar som hög nivå på införskaffade inventarier m.m. har ytterligare påverkat servicenivån positivt. Kommunen har också lyckats, tack skattebetalare m.m., hålla ett lågt skattöre, dito fastighetsskatt och även i jämförelse med många andra kommuner låga avgifter för den kommunala servicen.



Ekonomi:

Som motvikt till den försiktigt positiva trenden, framtidsutsikterna har dock ekonomin de senaste åren mer eller mindre rasat ref. till både budgeterade underskott men också faktiska i de senaste årens bokslut. Främsta orsaken, igen min uppfattning tumme-pekfinger, är de kraftigt minskade landskapsandelarna och införande av KST (fr.o.m. 2021). I samband med revideringen av landskapsandelarna 2018 så förlorade kommunen i praktiken också fördelen av att ha höga inkomster, jfr. andra motsvarande kommuner, från företagen i kommunen d.v.s. i form av samfundsskatter. En inkomstminskning i storleksordningen 100 000 € - 200 000 €. Resultatet sammantaget att kommunen från många år av mest hyfsade överskott de senaste åren budgeterat allt större underskott. För 2021 ett underskott så stort som knappt 600 000 €. Underskottet för år 2020 landar på cirka - 180 000 €. Detta utan att utgifterna skulle ha ökat i nämnvärd grad. Den ekonomiska situationen, att få budgeten i någorlunda balans, är m.a.o. kommunens andra stora utmaning utöver då att öka antalet invånare. Båda hänger givetvis delvis ihop med varandra. Flera invånare torde också ge mera inkomster samtidigt som det dock är all orsak att se över utgifterna med risk för att det kan bli nödvändigt att dels skära i servicenivån men också att "se över" (läs höja) taxor, avgifter men också skattesatser (framförallt när det gäller fastigheterna).

Övriga satsningar och tankar om året;

De stora satsningarna som förverkligats de senaste ca 5 - 20 åren d.v.s. Brändö skola/ bibliotek, Brändöhallen, dagiset Milan, ombyggnader Solkulla, fibernätet men även vägar m.m. är väl inkörda. Kommunen har också fattat beslut om att bidra till byarnas avlopps- och vattennätsinfrastruktur genom ett ca 30 - 40 % stöd. Bidrag har beviljats till Lappo och Torsholma och övriga byar står på tur så långt kommunens resurser tillåter (frågan om bidrag, beroende på byarnas satsningar, i storleksordningen 50 000 € - 100 000 €).

Mottagandet av investeringarna, satsningarna har varit gott och alla är av betydelse för att kommunen skall lyckas med ambitionen att på sikt vända befolkningsutvecklingen i ännu positivare riktning. Att i princip stoppa befolkningsminskningen, se ovan, bör ses som ett första steg i rätt riktning.

Större/viktigare beslut och händelser under verksamhetsåret. i urval:

- tilläggsbudget I: i driften ökade nettointkomster om totalt + 77 908 €.
- tilläggsbudget II: i driften minskade nettoutgifter om totalt +123 660 €, utökade investeringsutgifter om totalt 30 544 €.

Resultatet efter tilläggsbudget II; underskott om - 190 356 € (jfr. med utfallet i följande stycke).

Resultatet för året ett underskott om -184 585 € (utfallet) d.v.s. mer än hälften mindre än det underskott som budgeterades om - 391 394 € (ordinarie budget) och jfr. med 2019 underskott om - 334 392 € en kännbar förbättring trots allt. Skillnaden syns i ett avsevärt bättre årsbidrag om ca 161 000 € trots att verksamhetsbidraget (driftens intäkter-utgifter) var ungefär detsamma. Personalkostnaderna ökade från ca 1 798 000 € till 1 835 000 € d.v.s. relativt marginellt. Skatteinkomsterna ökade med ca 95 000 € (ökningen mellan 2018 och 2019 var ca 70 000 €) medan landskapsandelarna ökade med ca 59 000 € (minskningen mellan 2018 och 2019 dock hela ca 230 000 €). Årsbidraget (i praktiken "utrymmet" för avskrivningar) förbättrades kraftigt från ca - 44 280 € till ca 117 200 €. Avskrivningarna minskar framöver.

Kommunen hade på kistbotten 1 139 588 €€ per 31.12.2020 (jfr. 2019 = 1 078 947 och 2018 = 1 484 838 €). Kassaläget är m.a.o. fortfarande gott med tanke på att kommunen har de flesta stora investeringarna gjorda och inte har några större kända investeringar på kommande åren 2021 - 2023.



Skatteinkomsterna är, vilket än en gång bör konstateras, osäkra d.v.s. fluktuationerna kan vara stora mellan åren och är svåra att prognostisera. Gäller framförallt samfundsskatten som från år till år kan variera i storleksordningen upp till 100 000 € (inget att hymla om men kommunen är där helt beroende av kommunens helt överlägset största företag, verksamt inom fiskodlingsnäringen).

Hur reda upp ekonomin framöver är en fråga som undertecknad inte har ett svar på. Kst. tillsatte våren 2020 arbetsgrupp för att komma med förslag hur få ekonomin i balans till budget 2021, vilket då inte lyckades. Motsvarande arbetsgrupp, i skrivande stund mitt i sitt arbete, tillsattes också våren 2021 (något ändrad sammansättning) med samma uppdrag inför budget 2022. Arbetsgruppen (den förstnämnda) kom tyvärr inte med något revolutionerande och de förslag som togs fram omfattades inte i större grad av Kfge. Åtminstone gjordes inga större ändringar, nedskärningar i samband med Kfges antagande av budgeten för 2021.

Återstår m.a.o. att se vilka åtgärder som behövs, de facto sannolikt måste göras, för en hållbar och ansvarsfull ekonomi framöver. Att fortsätta med kännbart driftsunderskott flera år tär på kassan och är givetvis ingen lösning på sikt. Om situationen fortsätter så räcker inte kassan mer än ett par år förutsatt att kommunen inte gör några större investeringar. Om större investeringar (typ 100 000 och mera) så med lån åtminstone så länge räntenivån hålls på dagens låga nivå ref. till att kommunens lånebörda idag är mycket låg. Något, sannolikt strukturellt, måste göras men vad är fortfarande frågan som dryftas. Se ovan arbetsgrupperna.

Driftsutgifterna bör troligtvis minskas dock så att den höga servicenivån i mån av möjlighet bibehålls (för att bibehålla attraktionen som bostadskommun, för att hålla kvar nuvarande invånare och även locka nya). Sannolikt, som första åtgärd, måste kommunen se över avgifterna och fastighetsskatteprocenterna (se ovan). Den pågående Covid-19-pandemin torde inte hjälpa upp situationen även om det i skrivande stund är oklart hur mycket den kommer att påverka framförallt skatteinkomsterna (eventuellt en minskning i storleksordningen 5 – 10 %) och återgången till det nya normala torde vara inom synhåll d.v.s. rentav från hösten 2021. Här kan dock konstateras att arbetslöshetstalet (års-genomsnittet) var relativt lågt d.v.s. 5,4 % jfr. med landskapets motsvarande genomsnitt om 9,5 %. Kommunens procent de facto inte mycket högre än tidigare års (runt 3 %).

Vad gäller personalen (den största resursen men också den största utgiftsposten per 31.12.2020) kan konstateras bl.a.:

- antal **43** (både heltids- och deltidsanställda; jfr. 2019 = 38) varav kvinnor **37** och män **6**.
- medelåldern **47 år** (samma som 2019) och för respektive enhet: administrationen (bygg, central, skol och social) **55 år/6 anställda**, Brändö skola **48 år/9 Milan 41 år/5**, Solkulla **48 år/18** och övriga (städare m.fl.) **44 år/5 anställda**.
- sjukfrånvaro **1 109 dagar** (jfr. 2019 års 656 dagar och 2018 års 859 dagar, ingen särskild förklaring) och "läkarbesöks"frånvaro 62 dagar (jfr. 2019 års 67 dagar och 2018 års 67 dagar) avvikande praxis, "förmån", från avtalen p.g.a. det insulära läget d.v.s. hel dag ledigt för att uppsöka läkare m.m. på annan ort även om besöket i sig kort (ex. tandläkarbesök m.m.). Hålls m.a.o. på ca samma nivå och kostar kommun typ ca 5 000 – 6 000 € i året.
- vård av sjukt barn **13 dagar**, avlönade (samma som för 2019 och 2018).
- utbildning, avlönad (i regel på annan ort d.v.s. en hel dags frånvaro) 27 dagar (jfr. 2019 års 66 dagar och 2018 års 57 dagar). De relativt få dagarna beror knappast på mindre utbildning utan på att de anställda fr.o.m. ca mars p.g.a. av Covid-19 deltog i kurser på distans d.v.s. ingen registrerade frånvaro.
- möten, avlönade (i regel på annan ort d.v.s. en hel dags frånvaro) **16 dagar** jfr. 2019 års 47 dagar (varav KD står för 7 dagar).



Utfallen på resultatområdesnivå:

Om driftsekonomidelen ses mera i detalj (se 3.2) så kan det konstateras att utfallet totalt, för alla resultatområden, nästan marginellt från budgeterade (31.12.2020, efter tilläggsbudgeten) d.v.s. dryga 1 %. Av alla 25 resultatområden så har knappa en tredjedel d.v.s. 7 överskridit sina nettoanslag (blivit dyrare). De flesta relativt marginellt. Bara centralkansliet, äldreomsorgen, avfallshanteringen och reningsverket som gjort större ”negativa” avvikelser. Av underskridningarna (förbrukat netto mindre än budgeterat, blivit billigare), som är mer än marginella (10 %) kan nämnas kollektivtrafiken, tillfälliga verksamhetsorgan, eftermiddagsverksamheten, ungdoms- och idrottsverksamheten, biblioteks- och kulturnämnden, brandskydds- och räddningsverksamheten, fastigheter i eget bruk och uthyrda fastigheter. Se förklaringar till under- och överskridningar i resp. resultatområdes textdelar.

Lånebördan har fortsatt minska under året d.v.s. med ca 30 000 € och uppgick 31.12.2019 till ca 147 000 € d.v.s. ca 330 € per invånare. En lånebörda som kan jämföras med att medeltalet i landet är över 2 700 € per invånare. Här bör påpekas att av lånebördan så är ca 21 000 € (ca 46 €/invånare) lån av Kumlinge kommun för stomnätet/fibernätsprojektet. Ett lån som de facto är Kumlinges andel av stomnätet.

Samtliga ovannämnda framgång av nyckeltalen som några ändrat kraftigt i positiv riktning. Fortsättningsvis gäller dock mantrat ”Den valda vägen, med hänvisning till medvetna men också delvis modiga/annorlunda satsningar, är den enda möjliga om ett trendbrott skall nås d.v.s. en ökning av antalet invånare” (se visionen i ekonomiplanen för 2020 – 2022). Resultatet av satsningarna i form av ett trendbrott/en ökande befolkningssiffra, bör ses inom 3 - 4 år, har visserligen skjutits fram varje år men trendbrottet, en början, kan med en viss förhoppning skönjas, ses ha skett, i.o.m. att invånarantalet de tre-fyra senaste åren hållit sig inom gaffeln 440 – 460 personer. Detta mot bakgrunden av att befolkningen i ett ca 25 årigt perspektiv minskat från ca 530 till dagens ca 450 d.v.s. med ca 15 % men nu då verkar att ha avstannat. Att invånarantalet inte ökar beror framförallt på att mortaliteten ligger i spannet 5 – 10 personer medan det årligen föds ca 1 – 2 barn. Att trots den just nu dystra ekonomin med fortfarande för stort underskott börja tok-skära/spara kan vara en lösning på kort sikt (ser bra ut) men knappast en lösning på lång sikt d.v.s. om ambitionen fortfarande är, vilket den torde vara, att vända trenden d.v.s. så att invånarantalet fås att öka vilket torde vara ”vägen” om kommunen avser att fortsätta som ett ”normal”samhälle och även som självständig kommun. Krasst så får små kommuner allt svårare att hävda sig. Så tillväxt i form av ökat invånarantalet är det som behövs om inte annat så i omvärldens och landskapsmajoritetens ögon (som kanske inte ser små enheter, framförallt kommuner, som hållbara/dugliga m.m. på sikt).

Hot finns fortfarande när det gäller kommunens viktigaste sysselsättande näringar d.v.s. sjöfarten och framförallt fiskodlingsnäringen (där landskapets stränga för att inte säga negativa linje inte upphör att något förvåna jfr. med inställningen öster om Skiftet). På sikt finns det inte några näringar med motsvarande sysselsättande effekt i kommunen. Fiskodlingen torde trots aktiv lokal ”oförståelse”, läs ÅLR, ha en framtid medan sjöfarten dessvärre vad gäller arbetsplatser sannolikt fortsätter att minska i betydelse (den ökade automatiseringen samt utflaggningen). Dock underlättar och möjliggör fibernätet arbete på distans (uttalande av många positivt överraskade nya brändöbor). Fibern bör därför fortsatt marknadsföras som ett medel när det gäller att utöka möjligheterna att få utkomst och därmed också möjligheten att bo stadigvarande i kommunen. Kan hända att samhället efter Covid-19 kommer att vara öppnare, mera accepterande för bl.a. distansarbete vilket kan locka flera invånare. Fibern (klar 2009) är en satsning, både kostsam och arbetsdryg, vars verkan är svår att direkt påvisa men som torde vara av kännbar positiv betydelse. På sikt kan turistnäringen, om generationsväxlingarna lyckas och säsongen förlängs, generera nya arbetsplatser. Särskilt nu när hemlandsturismen i.o.m. Covid-19 torde öka.



Som hot vad gäller ekonomin bör tillsvidare också uppfattas det relativt låga invånarantalet. En ökning, trendvändning, bör fås till stånd inom de närmaste 5 åren. Några år till torde kommunen i värsta fall klara rimliga underskott även om balans och ett moderat överskott, med tanke på det framtida investeringsbehovet, bör vara målsättningen. Ex. har kommunen ”utrymme” att vid behov öka den mycket låga lånebördan (så länge räntorna hålls på en låg nivå som de verkar att göra åtminstone några år till).

Också färjtrafiken är under ständig press/hot också om nu hyfsad men igen den också beroende av hur den allmänna ekonomin utvecklas. Utan en ”tillräcklig” trafik i antal optimala turer och kapacitet blir det ännu svårare att hålla kvar invånarna och locka nya.

Av största och avgörande vikt är dock, som alltid, den egna insatsen d.v.s. en fortsatt aktiv intressebevakning för kommunen speciellt och för skärgården generellt, en medvetet positiv bearbetning av möjligheterna och ett gott samarbete framförallt internt i kommunen men även externt d.v.s. med övriga kommuner samt landskapet. Brändö bör fortsätta att profilera sig som en kommun med hög ”allround”-servicenivå, god boendemiljö och strandnära boende. En kommun som inte syns finns inte heller. Därför är det viktigt att profilera sig i olika sammanhang och göra det med aktiv och positiv framtoning även om det kostar en slant (Brändö sannolikt fortfarande den kommun som lägger ut mest per person på marknadsföring i landskapet för inflyttning).

I denna process, välförankrad bland invånarna, bör såväl politiker och tjänstemän på alla poster och oberoende av övriga försänkningar och preferenser delta. Oroväckande är att rätt få, utöver några förtroendevalda och ännu färre tjänstemän, de facto är engagerade i framförallt hur få flera invånare till kommunen (tål det också att upprepas, också detta för mig sista år i kommunens tjänst). Att antalet elever i skolan och barn i dagis minskar borde få flera att ”tänka till”. En god ekonomi är tyvärr inte i sig det enda saliggörande. Det är människorna som räknas och med flera invånare kommer sannolikt också ”den goda ekonomin”.

Men: Brändö har ett utmärkt läge, kan erbjuda en bra livsmiljö samt god privat och kommunal service och har därmed alla möjligheter att lyckas.

Eftersom detta är mitt sista bokslut med kommunen, min arbetsgivare m.m. för nästan 35 år, passar jag här på att tacka för mig. Brändö kommun har varit mitt livs resa.

Forza! Och lycka till.

Åva den 4 maj 2021

John Wrede, kommundirektör



1.2 Utvecklingen i det egna ekonomirådet

Nettodriftsutgifter per resultatområde 2015-2020

	2015	2016	2017	2018	2019	2020
val	2 774	0	0	1 946	7 287	0
revision	2 542	2 626	2 947	2 523	2 496	2 578
centralkansliet	229 495	299 248	201 683	275 509	283 340	337 109
kollektivtrafik	20 147	22 886	20 943	17 095	13 810	11 447
tillfälliga verksamhetsorgan	2 530	2 776	1 898	5 792	4 966	4 967
stomnätet, BKF	14 200	14 160	12 350	13 305	31 676	9 627
närings- och utvecklnämnden	90 829	61 993	51 416	38 895	41 592	39 064
	362 518	403 688	291 237	355 065	385 167	404 792
socialnämnden	34 364	48 258	27 960	52 146	58 580	65 177
allmänt socialarbete	232 245	251 210	136 799	129 844	136 715	130 192
barnomsorg	222 835	231 271	224 178	240 117	279 472	229 998
äldreomsorg	563 514	560 659	639 715	732 065	819 312	955 740
	1 052 957	1 091 399	1 028 652	1 154 171	1 294 079	1 381 108
grundskolan	728 879	719 549	740 610	755 164	744 192	695 954
eftermiddagsverksamhet	10 837	13 999	11 740	12 804	10 531	7 696
medborgarinstitutet	10 074	10 066	10 114	10 227	10 772	8 830
ungdoms- och idrottsverksamhet	26 763	26 778	27 745	28 696	16 323	12 929
Brändöhallen	41 071	41 044	41 849	39 804	41 882	45 761
biblioteks- och kulturnämnden	91 945	89 914	90 952	98 341	97 026	93 460
	909 570	901 350	923 010	945 036	920 727	864 630
byggnadsinspektionen	10 237	6 160	8 072	-4 106	-1 475	-6 379
räddningsverksamhet	37 798	40 869	36 963	27 218	20 551	20 944
tekniska nämnden	91 277	78 651	76 713	131 086	164 675	148 441
avfallshantering	27 836	30 740	40 633	43 045	46 294	40 152
reningsverk	31 010	29 393	27 893	26 906	35 726	32 602
fastigheter i eget bruk	17 326	14 856	28 561	5 301	16 510	1 750
uthyrda fastigheter	48 565	46 277	37 973	19 378	8 548	10 962
Bellarshamn	103 549	66 807	1 270	34 461	58 664	59 631
	367 598	313 752	258 079	283 290	349 492	308 102
	2 692 644	2 710 188	2 500 977	2 737 562	2 949 466	2 958 633
Förändring, %	9,66 %	0,65 %	-7,72 %	9,46 %	7,74 %	0,31 %



Utveckling av skatteinkomsterna 2015-2020

	2015	2016	2017	2018	2019	2020
Kommunalskatt	1 281 389	1 331 558	1 374 707	1 368 275	1 421 790	1 354 335
Andel av samfundsskatt	87 743	136 036	127 661	115 953	129 725	291 776
Fastighetsskatt	33 416	31 807	32 076	32 428	33 608	32 328
Källskatt	12 983	12 782	9 211	6 373	6 450	7 676
Skatteinkomster, totalt	1 415 531	1 512 182	1 543 654	1 523 029	1 591 574	1 686 115
Förändring, %	-0,72 %	6,83 %	2,08 %	-1,34 %	4,50 %	5,94 %
Inkomstskattesats	16,75 %	16,75 %	16,75 %	16,75 %	16,75 %	16,75 %

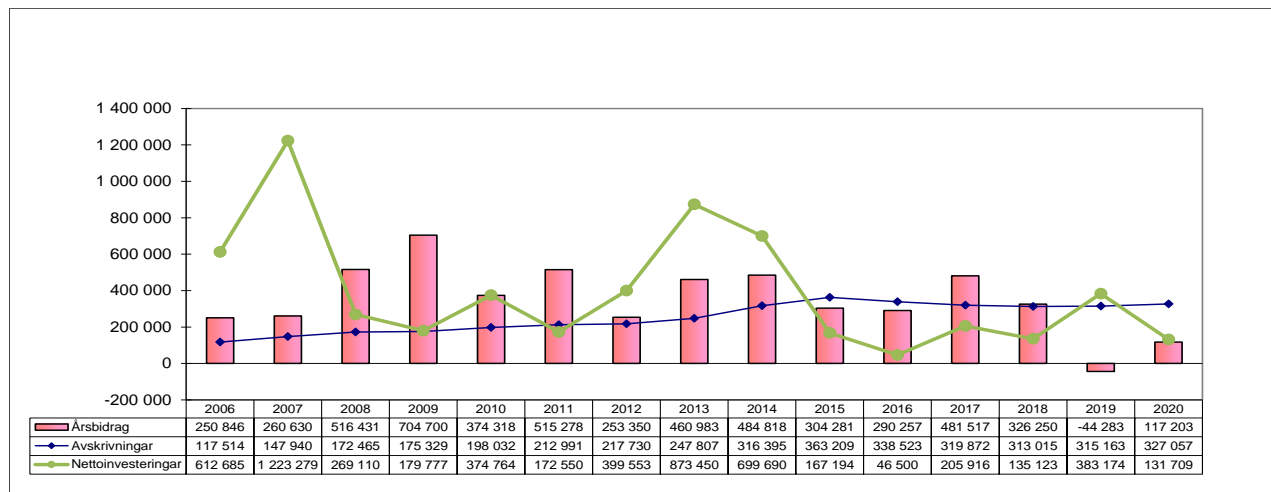
Utveckling av landskapsandelarna 2015-2020

	2015	2016	2017	2018	2019	2020
Allmän LS-andel	209 618	200 633	200 260			
LS-andel socialvården	633 414	620 476	609 434	364 712	254 794	281 551
LS-andel grundskolan	335 003	312 254	290 952	627 406	376 210	369 357
LS-andel bibliotek	12 179	12 178	12 164			
LS-andel ungdom, kultur, idrott	14 860	14 857	14 839	7 206	6 815	6 832
Komplettering av skatteinkomster	41 982	17 164	34 391	345 216	338 925	375 728
Kompensation f. utebliven kap.inkomstskatt	12 313	15 185	17 986	14 282	13 792	13 792
Kompensation f. åländska avdrag	16 724	16 224	0	23 128	31 121	28 694
Kompensation för konkurrenskraftpaketet				15372,49	30 745	
Kompensation för övriga skatteförändringar				8 739	3 237	7 445
Justeringsbelopp	-62 771	-62 762	-62 689	-183 600	-62 945	-31 473
Totalt	1 213 322	1 146 209	1 117 338	1 222 462	992 694	1 051 927
Förändring, %	1,82 %	-5,53 %	-2,52 %	9,41 %	-18,80 %	5,97 %

Utveckling av invånarantalet 2015-2020

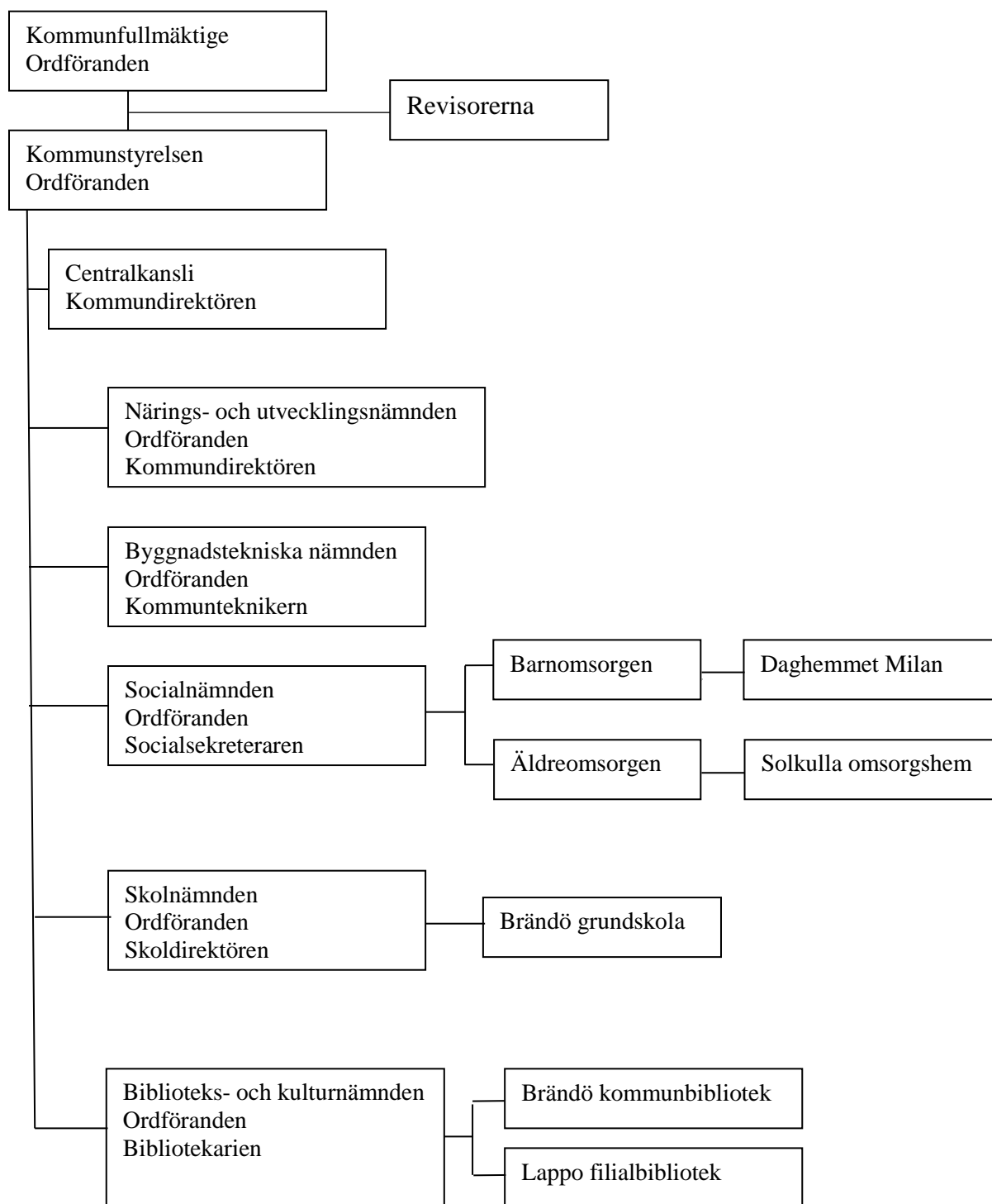
	2015	2016	2017	2018	2019	2020
Antal invånare per 31.12	470	471	452	447	446	449
Förändring, %	-0,84 %	0,21 %	-4,03 %	-1,11 %	-0,22 %	0,67 %

Årsbidrag, avskrivningar och nettoinvesteringar 2006-2020





1.3 Kommunens organisation



**1.4 Kommunens personal**

	31.12 2020		31.12 2019	
Kommundirektör		1		1
Ekonomichef		0,88		0,88
Bokförare	<u>2,6</u>	<u>0,72</u>	<u>2,6</u>	<u>0,72</u>
Socialchef		0,89		0,89
Barnträdgårdslärare, ledare av barnoms.		1		1
Barnträdgårdslärare		0,88		0,88
Barnskötare		0,77		0,77
Daghemsbiträde		0,77		0,65
Kock		0,66		0,66
Städare	<u>4,24</u>	<u>0,16</u>	<u>4,11</u>	<u>0,16</u>
Föreståndare		1		1
Närvårdare		9,98 *		7,63 *
Kock		0,95		0,95
Städare	<u>12,16</u>	<u>0,23</u>	<u>9,78</u>	<u>0,21</u>
Skoldirektör		0,5		0,5
Lektor		3		3
Klasslärare		2		2
Timlärare i huvudsyssla		0,96		1,96 *
Timlärare i bisyssla		0,30		0,36 *
Eleassistent		0,78		0,52
Skolkurator		0,11		
Kock	<u>8,65</u>	<u>1</u>	<u>9,34</u>	<u>1</u>
Eftis-ledare		0,27		0,28
Bibliotekarie		0,66		0,66
Kommuntekniker/byggnadsinspektör		1		1
Fastighetsskötare		1		1
Städare	<u>2,51</u>	<u>1,51 *</u>	<u>2,68</u>	<u>1,68 *</u>
Totalt		<u>32,99</u>		<u>31,35</u>

* = består av flera (deltids)befattningar



1.5 Bedömning av de viktigaste riskerna och osäkerhetsfaktorerna samt andra faktorer som kan inverka på verksamheten

Största delen av kommunens ordinarie personal innehar formell behörighet. Tillgången på vikarier för kortare vikariat inom äldreomsorgen har varit varierande. Största riskerna i anslutning till personalens kompetens finns bland nyckelpersonerna d.v.s. närmast avdelningscheferna samt framförallt centralkansliets ekonomiadministration (ex. lönehanteringen behärskas fullt ut endast av en anställd) d.v.s. kommunens administratörer. Formellt finns det stadgat om vikarier i förvaltningsstadgan. I praktiken kan vikarierna, där också tillgången är mycket begränsad, dock bara mycket begränsat utföra ordinaries arbetsuppgifter. Detta torde vara den lilla kommunens största svaghet och risk d.v.s. att någon av nämnda anställda, som det är svårt eller antagligen omöjligt att få tag på vikarie för, av olika orsaker inte kan handha sin tjänst, sina arbetsuppgifter.

Konjunkturväxlingar:

Brändö kommun är beroende främst av skatteinkomsterna (varav kommunalskatten utgör ca 80 %) samt landskapsandelarna. Landets ekonomi och särskilt landskapets har under året, sannolikt beroende på covid-19 viruset/pandemin, försvagats kännbart. Samma gäller sysselsättningsläget i landskapet där arbetslösheten bland kommunens invånare varit ca 5,4 % jfr. med hela landskapet 9,5 %. Trots att invånarantalet inte har ökat de senaste åren, hållits ungefär på samma nivå 440 – 450 invånare, och flera av kommunens sjöanställda arbetar på utflaggade fartyg har kommunalskatteinkomstutvecklingen påverkats relativt lite. Inte heller covid-19 viruset/pandemin har mer än marginellt (om än siffrorna med viss fördröjning). Skatteinkomsterna kan variera från år till år i storleksordningen 5 - 10 %. Om 10–20 av de invånare som betalar mest kommunalskatt beslutar sig för att skriva sig från kommunen drabbas kommunen av ett kännbart avbräck i skatteinkomsterna. Och givetvis också vice-versa. Ett avbräck en ökning som är svår – rentav omöjligt att förutse eftersom det i nämnda fall bygger på personliga beslut. Så länge sjöfarten och de lokala näringarna, inom främst fiskodlingen med sina ringeffekter inom övriga servicenäringar, går bra så hålls sannolikt skatteinkomsterna på minst samma d.v.s. hyfsad nivå.

Landskapsandelarna i sin tur är i sista hand beroende av antalet invånare framförallt i åldersgrupperna äldre än 64 år och yngre än 16 år men också av ÅLRs totala landskapsandelar till kommunerna. Fr.o.m. 2018 minskade ÅLR ls-andelarna till kommunerna med ca 10 %. Brändö hör till förlorarna i början av den 4 åriga övergångsperioden för nämnda minskning 10 %, ca 4 miljoner men kommer i slutet av perioden, 2021, att få ungefär lika mycket i ls-andelar som före minskningen (dock påverkad negativt av att skattekomplettering, efter senaste ls-andels”reform”, även beaktar samfundsskatteinkomsterna vilka för Brändö de senaste åren varit rätt höga.

Ändringar i lagstiftningen:

All kommunal verksamhet grundar sig på sätt eller annat på lag. Kommunen är m.a.o. direkt beroende av förändringar i lagstiftningen. Risken finns att lagtinget påför kommunen förpliktelser där bl.a. skärgårdsförhållandena (glesbygdskommuner) inte har beaktats i tillräcklig grad ex. när det gäller faktumet att det saknas konkurrens inom olika områden i geografiskt isolerade områden som skärgården.

Barnskyddslagen och övrig lagstiftning vars ursprung är rikslagar, som stiftats under senare år och som beaktar de samsamarbetsområden inom socialsektorn som numera förutsätts på fastlandet via kommun- och servicestrukturen, kommer att innebära utmaningar för alla åländska kommuner. Trots åländska tillämpningar i form av blankettlagar eller egna anpassade landskapslagar följer utvecklingen av lagstiftningen på Åland i stort fastländska exempel. I och med att de ursprungliga lagarna stiftas för förhållanden med basenheter om 20 000 invånare förefaller tendensen vara att lagstiftaren i allt större omfattning och på en relativt detaljerad nivå



ställer stora (läs: för stora) krav på kompetens och struktur för den lilla kommunen (märks framförallt när det gäller administrationen).

Finansieringsrisker:

- Ränterisker och kreditrisker

Brändö kommuns lånestock utgörs av lån från den offentliga sektorn d.v.s. lån för bostadsproduktion/Solkulla (från landskapet) och Kumlinge kommun (för stomnätet). Dessa lån påverkas endast marginellt av plötsliga ändringar i marknadsräntorna.

Kommunen har en borgensförbindelse av betydelse och det är för andelslaget Brändö-Kumlinge fibers checkkredit. Kommunen har tillsammans med Kumlinge, 2014, givit en borgensförbindelse för checkkreditlimit totalt 300 000 €. Eftersom andelslagets ekonomi är ansträngd finns det risk för att kommunen (tillsammans med Kumlinge) kan komma att måsta träda in för nämnda åtaganden. Andelslaget Brändö-Kumlinge fiber torde ”arbeta” med en lösning, oklar vilken i skrivande stund vilken, för att minska, i bästa fall totalt ”befria” kommunerna från nämnda risker. Utöver nämnda ”risker” har kommunen ett borgensåtagande för Torsholma bostäder om 78 000 €.

- Valutarisker:

Kommunen har för närvarande inte några valutarisker.

- Likviditetsrisk:

Kommunens kassamedel (reserv i praktiken) har, trots stora investeringar de senaste åren, hållits på en tillfredsställande god nivå, rentav mycket god. Nivån framkommer bl.a. av antalet kassadagar som är högst tillfredsställande.

Skaderisker:

Kommunens verksamhet och tillgångar är försäkrade mot skador i tillräcklig omfattning. Ansvar för riskhanteringen åligger kommunstyrelsen enligt förvaltningsstadgan.

1.6 Redogörelse för den interna tillsynen

Kommunstyrelsen och tjänstemannaledningen (KD samt avdelningscheferna i första hand) har en central roll i uppnående av målen och hur tillgångarna används. Den transparens som kommer av organisationens litenhet gör att tillsyn och uppföljning kan skötas på ett ändamålsenligt sätt inom ramen för den ordinarie beslutsgången.

Kontrollen av att bestämmelser, föreskrifter och beslut iakttas och respekteras bygger på kommunstyrelsens övervakningsplikt (nämndernas protokoll genomgås kontinuerligt av kommunstyrelsen på styrelsens sammanträden) såsom den framgår av kommunallagen för landskapet Åland. Kommunens övergripande styrdokument är förvaltningsstadgan (som trädde i kraft väsentligt omarbetat fr.o.m. 01.06.2018) och övriga detaljerade stadgor, instruktioner och befattningsbeskrivningar (som bör gås igenom för att bli i fas med den nya förvaltningsstadgan).

Budgetuppföljningen varierar från organ till organ. Ex. socialnämnden gör en ekonomisk uppföljning på så gott som varje nämndsammanträde medan kommunstyrelsen i praktiken har en uppföljning om året d.v.s. i samband med bokslutet.

Respektive nämnd ansvarar för de lösa tillgångar som ställts till deras förfogande. Ansvar för anläggningstillgångar, byggnader och annat liknande är ålagt byggnadstekniska nämnden.

Vad gäller betalning av fakturor, reseräkningar, tilläggstimmar m.m. kontrolleras och godkänns de alltid av minst två personer och i praktiken av tre. Fakturorna godkänns alltid först av ansvarig



tjänsteman som kontrollerar att fakturan är befogad, d.v.s. att tjänsten levererats eller att varan beställts och att summorna stämmer och att de bokförs på rätt ställe m.m. Därefter godkänns samtliga fakturor för utbetalning av KD (vid hans frånvaro av ekonomichefen). KD kontrollerar att rätt person har godkänt fakturan. KD kontrollerar inte fakturans riktighet. Som i praktiken ytterligare tredje kontroll finns bokföraren som i.o.m. kommunens relativa litenhet har hyfsad kontroll över framförallt korrekta konton.

Uppföljningen av obetalda fordringar sker med hjälp av ekonomisystemets reskontra. Obetalda fordringar åtgärdas med 3 påminnelser varefter följer indrivning.

När det gäller upphandlingen följer kommunen egna direktiv.

Kommunstyrelsen ingår avtal för kommunens räkning enligt förvaltningsstadgan.

Revisorerna har tillgång till kommunens hela verksamhet d.v.s. såväl ekonomin som verksamheten och har även blivit informerade om att de under året kan göra stickprov m.m.



2. EKONOMISK ÖVERSIKT

2.1 Resultaträkning och nyckeltal

	Bokslut 2020	Bokslut 2019
Verksamhetens intäkter	535 967	549 367
Verksamhetens kostnader	-3 163 679	-3 177 873
Verksamhetsbidrag	-2 627 712	-2 628 507
Skatteinkomster	1 686 115	1 591 574
Landskapsandelar	1 051 927	992 694
Finansiella intäkter och kostnader		
Ränteintäkter	3 000	3 000
Övriga finansiella intäkter	15 977	9 937
Räntekostnader	-11 944	-12 971
Övriga finansiella kostnader	-160	-10
Finansiella intäkter och kostnader	6 873	-45
Årsbidrag	117 203	-44 283
Avskrivningar och nedskrivningar		
Avskrivningar enligt plan	-327 057	-315 163
Nedskrivningar	0	0
Räkenskapsperiodens resultat	-209 854	-359 447
Ökning av avskrivningsdifferens	0	0
Minskning av avskrivningsdifferens	25 949	25 949
Ökning av reserver	0	0
Minskning av reserver	0	0
Ökning/minskning av fonder	-680	-894
Räkenskapsperiodens överskott/underskott	-184 585	-334 392
Nyckeltal		
	<u>2020</u>	<u>2019</u>
Verksamhetsintäkter/verksamhetskostnader, %	16,94 %	17,29 %
Årsbidrag, %	3,58 %	-1,41 %
Årsbidrag/avskrivningar, %	35,84 %	-14,05 %
Årsbidrag, €/invånare	261	-99
Invånarantal 31.12	449	446

Verksamhetsintäkter/verksamhetskostnader

Beskriver hur stor procent av verksamhetsutgifterna som täcks med avgifter, försäljningsinkomster och andra verksamhetsinkomster.

Årsbidragsprocent

Beskriver hur stor del av intäkterna (verksamhetsintäkter + skatteintäkter + landskapsandelar) som blir över till avskrivningar och/eller investeringar och låneamorteringar.



2.2 Finansieringsanalys och nyckeltal

	Bokslut 2020	Bokslut 2019
Den egentliga verksamhetens och investeringarnas kassaflöde		
Internt tillförda medel		
Årsbidrag	117 203	-44 283
Extraordinära poster		
Korrektivposter till internt tillförda medel	56 043	0
Investeringar		
Investeringar i anläggningstillgångar	-131 709	-383 174
Finansieringsandelar för investeringsutgifter	0	0
Försäljningsink. av anläggningstillg.	10 000	0
Nettokassaflöde för den egentliga verksamh.och investeringarna	51 536	-427 457
Finansieringens kassaflöde		
Utlåning		
Ökning av utlåningen	0	0
Minskning av utlåningen	0	0
Förändring av lånebeståndet		
Ökning av långfristiga lån	0	0
Minskning av långfristiga lån	-30 226	-30 139
Förändring av kortfristiga lån	87	86
Förändring av eget kapital		
Övriga förändringar av likviditeten		
Förändring av förvaltade medel och förvaltad kapital	-3 268	501
Förändring av omsättningstillgångar		
Förändring av långfristiga fordringar	0	0
Förändring av kortfristiga fordringar	75 504	-23 085
Förändring av räntefria kort- och långfristiga skulder	-32 992	74 203
Finansieringens nettokassaflöde	9 105	21 566
Förändring av kassamedel	60 641	-405 891
Förändring av kassamedel	60 641	-405 891
Kassamedel 01.01	1 078 947	1 484 838
Kassamedel 31.12	1 139 588	1 078 947
Nyckeltal		
	<u>2020</u>	<u>2019</u>
Investeringar		
Verksamhetens och investeringarnas kassaflöde under 5 år	389 493	475 044
Intern finansiering av investeringar, %	88,99 %	-11,56 %
Räntor och amorteringar		
Kalkylmässigt låneskötselbidrag	1,93	-0,89
Låneskötselbidrag	3,07	-0,73
Likviditet		
Kassamedel 31.12	1 139 588	1 078 947
Likviditet, kassadagar	125	109



Verksamhetens och investeringarnas kassaflöde under 5 år

Nyckeltalet anger hur mycket av kassaflödet som blir över för låneamorteringar, nettoutlåning och förstärkning av kassan. Ett negativt belopp innebär att utgifter måste finansieras antingen med befintliga kassamedel eller med lån.

Intern finansiering av investeringar, %

Nyckeltalet anger hur stor del av anskaffningsutgifterna för investeringar som finansierats med egna inkomster.

Kalkylmässigt låneskötselbidrag

Nyckeltalet beskriver förhållandet mellan den disponibla interna finansieringen och de kalkylmässiga amorteringarna på lån samt låneräntorna, dvs. förmågan att fullgöra de förpliktelser som lånen medför.

Låneskötselbidrag

Nyckeltalet visar om kommunens interna finansiering täcker räntor och amorteringar på främmande kapital. De internt tillförda medlen räcker till räntor och amorteringar på lånen om nyckeltalets värde är 1 eller större. Om nyckeltalets värde understiger 1 måste kommunen uppta nya lån, sälja egendom eller minska sina kassamedel för att klara av räntor och amorteringar på främmande kapital.

Likviditet, kassadagar

Nyckeltalet visar hur många dagars kassautbetalningar som kan täckas med kommunens kassamedel.



2.3 Balansräkning och nyckeltal

AKTIVA	31-12-2020	31-12-2019
A. BESTÅENDE AKTIVA	3 848 535	4 109 925
I Immateriella tillgångar	0	0
1. Immateriella rättigheter	0	0
2. Övriga utgifter med lång verkningsstid	0	0
3. Förskottsbetalningar	0	0
II Materiella tillgångar	3 689 707	3 981 141
1. Mark- och vattenområden	275 318	272 321
2. Byggnader	2 152 691	2 313 280
3. Fasta konstruktioner och anordningar	1 203 755	1 254 754
4. Maskiner och inventarier	57 943	54 609
5. Övriga materiella tillgångar	0	0
6. Förskottsbetalningar och pågående nyanläggningar	0	86 178
III Placeringar	158 828	128 784
1. Aktier och andelar	123 741	93 697
2. Masskuldebrevsfordringar	0	0
3. Övriga lånefordringar	0	0
4. Övriga fordringar	35 087	35 087
B. FÖRVALTADE MEDEL	0	0
1. Landskapsuppdrag	0	0
2. Donationsfondernas särskilda täckning	0	0
3. Övriga förvaltade medel	0	0
C. RÖRLIGA AKTIVA	1 494 247	1 509 110
I Omsättningstillgångar		
1. Material och förnödenheter	0	0
2. Varor under tillverkning	0	0
3. Färdiga produkter/varor	0	0
4. Övriga omsättningstillgångar	0	0
5. Förskottsbetalningar	0	0
II Fordringar	354 659	430 163
Långfristiga fordringar	200 000	200 000
1. Kundfordringar	0	0
2. Lånefordringar	200 000	200 000
3. Övriga fordringar	0	0
4. Resultatregleringar	0	0
Kortfristiga fordringar	154 659	230 163
1. Kundfordringar	52 436	89 166
2. Lånefordringar	0	0
3. Övriga fordringar	102 223	139 954
4. Resultatregleringar	0	1 043
III Finansiella värdepapper	0	0
1. Aktier och andelar	0	0
2. Placeringar i penningmarkn.instr.	0	0
3. Masskuldebrevsfordringar	0	0
4. Övriga värdepapper	0	0
IV Kassa och bank	1 139 588	1 078 947
AKTIVA TOTALT	5 342 782	5 619 035



PASSIVA	31-12-2020	31-12-2019
A. EGET KAPITAL	-4 336 018	-4 519 923
I Grundkapital	-1 372 866	-1 372 866
II Anslutningsavgiftsfond	0	0
III Uppskrivningsfond	0	0
IV Övriga egna fonder	-30 174	-29 494
V Överskott från tid. räkenskapsper.	-3 117 562	-3 451 955
VI Räk.periodens överskott/underskott	184 585	334 392
B. AVSKRIVNINGSDIFFERENS OCH RESERVER	-149 790	-175 739
1. Avskrivningsdifferens	-149 790	-175 739
2. Reserver	0	0
C. AVSÄTTNINGAR	0	0
1. Avsättningar för pensioner	0	0
2. Övriga avsättningar	0	0
D. FÖRVALTAT KAPITAL	-170 853	-174 121
1. Landskapsuppdrag	0	0
2. Donationsfondernas kapital	-170 853	-174 121
3. Övrigt förvaltad kapital	0	0
E. FRÄMMANDE KAPITAL	-686 121	-749 252
I Långfristigt	-208 468	-224 694
1. Masskuldebrevslån	0	0
2. Lån från finansiella inst. och försäkringsanstalter	0	0
3. Lån från offentliga samfund	-117 468	-147 694
4. Lån från övriga kreditgivare	0	0
5. Erhållna förskott	0	0
6. Skulder till leverantörer	0	0
7. Övriga skulder	-91 000	-77 000
8. Resultatregleringar	0	0
II Kortfristigt	-477 653	-524 558
1. Masskuldebrevslån	0	0
2. Lån från finansiella inst. och försäkringsanstalter	0	0
3. Lån från offentliga samfund	-30 226	-30 139
4. Lån från övriga kreditgivare	0	0
5. Erhållna förskott	-6 419	-6 093
6. Skulder till leverantörer	-107 300	-171 161
7. Övriga skulder	-107 441	-119 400
8. Resultatregleringar	-226 267	-197 766
PASSIVA TOTALT	-5 342 782	-5 619 035

**Nyckeltal**

	<u>2020</u>	<u>2019</u>
Soliditetsgrad, %	84,06 %	83,66 %
Finansieringsförmögenhet, €/invånare	1 814	1 717
Skuldsättningsgrad, %	20,76 %	23,72 %
Ackumulerat överskott	2 932 977	3 117 562
Ackumulerat överskott, €/invånare	6 532	6 990
Lånestock 31.12	147 694	177 833
Lån €/invånare	329	399
Lån och hyresansvar 31.12	151 335	184 400
Lån och hyresansvar €/invånare	337	413

Soliditet, %

Soliditetsgraden mäter kommunens soliditet, förmåga att bära underskott och kapacitet att klara av sina åtaganden på lång sikt. En genomsnittlig soliditetsgrad på 70 % kan anses vara ett eftersträvanvärt mål inom den kommunala ekonomin.

Finansieringsförmögenhet euro/invånare

Finansieringsförmögenheten anger om finansieringstillgångarna och de långfristiga placeringarna motsvarar det främmande kapitalet. En positiv differens mellan finansieringstillgångar och främmande kapital visar det belopp som återstår av finansieringstillgångarna när det främmande kapitalet är betalt.

Skuldsättningsgrad, %

Skuldsättningsgraden anger hur stor del av kommunens driftsinkomster som skulle behövas för återbetalning av det främmande kapitalet. Ju lägre nyckeltalet för skuldsättningen är, desto bättre möjligheter har kommunen att klara av skuld amorteringen med inkomstfinansieringen.

Ackumulerat överskott

Summan av överskott från tidigare räkenskapsperioder och räkenskapsperiodens överskott eller underskott.

Lånestock

I lånestocken inkluderas allt främmande kapital som löper med ränta.

Lån och hyresansvar

I nyckeltalet ingår utöver lånestocken hyresansvarens belopp. Beloppet av återstående hyror är beräknat för den återstående hyrestiden. Som hyrestid för hyresavtal som gäller tillsvidare betraktas uppsägningstiden.



2.4 Styrelsens förslag till åtgärder

Kommunstyrelsen föreslår att räkenskapsperiodens resultat -209 853,91 € behandlas på följande sätt:

- Överföringar görs till/från 600-årsjubileumsfonden i enlighet med fondens stadgar. Den beräknade avkastningen utgör 1 179,78 € (4 % av fondens grundkapital). 500,00 € delades ut som stipendier, fondens kapital ökar alltså med 679,78 €.
- Avskrivningsdifferenserna för daghemmet Milan och Brändö skolas renovering minskas med samma belopp som årets planavskrivningar för ifrågavarande objekt. Totalt utgör minskningen 25 948,50 €.
- Räkenskapsperiodens underskott efter bokslutsdispositionerna är -184 585,19 €. Underskottet täcks av överskott från tidigare år.



3. BUDGETUTFALL

3.1 Budgetutfall per resultatområde

REVISION

Ansvarigt organ: kommunstyrelsen

Ansvarig tjänsteman: kommundirektören

Omfattning och verksamhet:

Revisionsverksamheten omfattar hela Brändö kommuns organisation och utförs av tre revisorer varav två valda av fullmäktige (30.01.2020) för 2020-2023 och en av BDO Auditor Ab. För BDO Auditor Ab reviderade Andreas Holmgård fjortonde året).

Målsättning och hur målen uppfyllts:

Revisionen av verksamheten år 2019 gick av stapeln 28.05.2020 (alltså endast en dag). Några ytterliga granskningar hölls inte under året. Centralkansliet dock i kontakt under året med revisor AH från BDO.

	Ursprunglig budget	Budget-ändring	Budget 2020	Utfall	Avvikelse
Försäljningsintäkter					
Avgiftsintäkter					
Understöd och bidrag					
Övriga verksamhetsintäkter					
VERKSAMHETENS INTÄKTER					0
Personalkostnader	-300		-300	-300	
Köp av tjänster	-2 350		-2 350	-2 170	
Material, förnödenheter och varor	-200		-200	-108	
Understöd					
Övriga verksamhetskostnader					
VERKSAMHETENS KOSTNADER	-2 850		-2 850	-2 578	272
VERKSAMHETS BIDRAG	-2 850		-2 850	-2 578	272
Avskrivningar					0
Netto	-2 850		-2 850	-2 578	272

**CENTRALKANSLIET****Ansvarigt organ:** kommunstyrelsen**Ansvarig tjänsteman:** kommundirektören**Omfattning och verksamhet:**Kommunfullmäktige:

Under verksamhetsåret har kommunfullmäktige sammanträtt 5 gånger, sammanlagt 9 timmar och 20 minuter och behandlat 66 ärenden (2019: 50, 2018: 58, 2017: 56, 2016: 53, 2015: 48, 2014: 51, 2013: 50, 2012:73, 2011: 56). Kommunfullmäktige 2020 – 2023 valt i samband med kommunal- och lagtingsvalet hösten 2019.

Ärenden i urval (av 66 ärenden ca 1/3 intern organisation, till kännedom 20) ekonomirelaterade (budget-tilläggsbudget, skatter, bokslut, taxor, bidrag etc.) ca 13, val (organ, representanter m.m.) 22 och övriga 11.

<u>Ordinarie medlemmar</u> (vid årets slut)		<u>Ersättare i vald ordning</u>	
	aktivitet		aktivitet****
Jörgen Gustafsson, ordförande	5/5	Ewert Gustafsson	2/5
Klas-Göran Englund, viceordförande	4/5*	Jaana Pettersson	1/5
Karl-Johan Henriksson	4/5	Taina Sipilä	1/5
Kim Hohmann	5/5		
Olof Holmberg	5/5		
Roger Husell	5/5		
Marja Helin	4/5**		
Margaret Lundberg	5/5		
Susanne Sandberg	4/5**		
Malena Strandvall	4/5		
Tiina Thörnroos	2/5		
Tommy Öström, kst.ordf	1/5 + 4/5 ***		
Marja Tuomola, kst. viceordf.	1/5 + 1/5 ***		
John Wrede, KD	5/5		

Samtliga avdelningschefer deltagit i bokslutsmötet 25.06.2020 och budgetmötet 17.12.2020.

* första mötet Englund ordf. tills Gustafsson vald till ordf. för Kfge för 2020.

** Helin och Sandberg ordinarie för 2020-2021 i.o.m. att Tuomola och Öström valts till Kst. 2020-2021.

*** Tuomola och Öström deltagit endast i första mötet därefter valda till Kst. 2020-2021.

****även sammanträden där närvaron endast gällt ett ärende (ex. i samband med jäv för ordinarie).

Kommunstyrelsen:

Under verksamhetsåret har kommunstyrelsen (totalt; gamla och nya) sammanträtt 10 gånger och behandlat 135 ärenden, sammanlagt ca 21 timmar och 20 minuter (2019; 151, 2018; 148, 2017; 156, 2015: 139, 2014; 166, 2012; 185, 2011; 204, 2010; 207, 2009; 207, 2008; 235, 2007; 238, 2006; 209, 2005; 198, 2003; 216, 2002; 250, 2001; 243).

Kommunstyrelsen 2020 - 2021 vald 09.01.2020 av fullmäktige.



<u>Ordinarie medlemmar</u>		<u>Personliga ersättare</u>	
	aktivitet		aktivitet*
Tommy Öström, ordf.	10/10	Monica Englund	0/10
Marja Tuomola, viceordf.	10/10	Mathias Lindman	0/10
Hans-Olof Gustavsson	6/10	Mikael Eklund	2/10
Jonny Karlström	7/10	Marianne Karlström	3/10
Pia Lindberg-Lumme	8/10	Eija Laitala-Pettersson	1/10
Jörgen Gustafsson, kfge ordf.	7/10		
Klas-Göran Englund, kfge viceordf.	6/10		
John Wrede, KD	10/10		

*även sammanträden där närvaron endast gällt ett ärende (ex. i samband med jäv för ordinarie) eller kortare deltagande

**varav 1 möte på distans.

Samtliga avdelningschefer deltagit i bokslutsmötet 20.05.2020 och budgetmötet 15.11.2020.

Kommundirektör John Wrede har verkat som föredragande och sekreterare under året i bägge nämnda organ och sålunda deltagit i samtliga möten. Ytterligare har ekonomichef Susanne Öström deltagit i Kfge och Kst. möten då ärenden av ekonomisk art behandlats.

Målsättning och hur målen uppfyllts;

- målen uppfyllts i enlighet med budgeten d.v.s. beredning och verkställighet.
- målsättningen att öka invånarantalet för år 2024 till 510 invånare uppfattas som relativt svårt att nå men å andra sidan har invånarantalet de senaste 2-3 åren hållits rätt stabilt d.v.s. inom gaffeln 440 – 450 invånare (per 31.12.2020; 449 invånare, 31.03.2021; 451 invånare).
- nettokostnadsöverskridningen om dryga 62 000 € förklaras i huvudsak av kostnader om 66 040 € för planering och ritningar för radhus avsett att uppföras i Bellarshamn (se Kfge 20.06.2018/ § 29). Totalt anslag om 500 000 € i budget 2019 för ”projektet” (planering, ritningar, uppförande d.v.s. förverkligande av ”projektet”). Ritningarna togs fram under våren/sommaren 2019 och ”projektet” bjöds ut hösten 2019 med avsikt att uppföra radhusen år 2020. Anslag fanns m.a.o. i budgeten för 2019 (se även tilläggsbudget II 2019). I.o.m. de försämrade utsikterna för ekonomin överlag beslöt Kfge att inte förverkliga radhusen och m.a.o. att inte ha med anslaget för radhusen i budgeten för 2020 men däremot för år 2021 med i ekonomiplanen för åren 2020 - 2022. ”Projektet” lades i praktiken ner i samband med budgeten för år 2021 i.o.m. att anslaget inte längre fanns med varken i budgeten för 2021 eller ekonomiplanen för 2021-2023. Kostnaderna för planering och ritningar, fördes därför, i.o.m. att projektet inte avsågs att förverkligas, till driften trots att anslag saknades i budgeten för 2020. Kostnaderna borde ha tagits upp i tilläggsbudget I 2020 vilket dock inte gjordes utan egentligen godtagbar förklaring.
- kurserna för förtroendevalda, i.o.m. kommunal-lagtingsvalet 2019 många nya, förverkligades i begränsad form d.v.s. ett tillfälle på kansliet i Finlands kommunförbunds regi våren 2020 med dryga 30 deltagare.
- inget bidrag utbetalades för avloppshanterings-vattenförsörjningsprojekt till ubv. Andelslaget Torsholma bys vatten. Anslaget om 50 000 € ströks i tilläggsbudget II 2020.

**Personal:**

- kommundirektör, heltid (ansvarar även för närings- och utvecklingsnämnden, stornätet, kollektivtrafiken m.m.).
- ekonomichef, 88,28 % av heltid
- bokförare, 72 % av heltid.

	Ursprunglig budget	Budget-ändring	Budget 2020	Utfall	Avvikelse
Försäljningsintäkter	1 500		1 500	1 026	
Avgiftsintäkter					
Understöd och bidrag	100		100	145	
Övriga verksamhetsintäkter	520	10 000	10 520	10 958	
VERKSAMHETENS INTÄKTER	2 120	10 000	12 120	12 128	8
Personalkostnader	-189 995		-189 995	-191 420	
Köp av tjänster	-55 844	-8 000	-63 844	-61 710	
Material, förnödenheter och varor	-8 900		-8 900	-10 010	
Understöd	-58 000	50 000	-8 000	-3 406	
Övriga verksamhetskostnader	-15 437		-15 437	-82 261	
VERKSAMHETENS KOSTNADER	-328 176	42 000	-286 176	-348 808	-62 632
VERKSAMHETS BIDRAG	-326 056	52 000	-274 056	-336 679	-62 623
Avskrivningar	-429		-429	-429	0
Netto	-326 485	52 000	-274 485	-337 109	-62 624



KOLLEKTIVTRAFIK

Ansvarigt organ: kommunstyrelsen

Ansvarig tjänsteman: kommundirektören

Omfattning och verksamhet:

Kollektivtrafiken betjänar kommuninvånare och övriga som inte har tillgång till egen bil eller som föredrar att åka kollektivt.

Trafiken inom kommunen, den egentliga kollektivtrafiken, koordinerar med färjtrafiken (M/S Alfågeln Torsholma – Hummelvik, M/S Ejdern på rutten Torsholma - Kumlinge och M/S Viggen på rutten Åva – Osnäs/Gustavs samt även en del turer med M/S Doppingen som trafikerar inom kommunen d.v.s. Åva - Jurmo) som i sin tur koordinerar, när det är möjligt, med busstrafiken mellan Mariehamn och Hummelvik på fasta Åland samt Åbo och Osnäs/Kivimaa på fastlandet. Kommunen erhåller max. 80 % i bidrag för kostnaderna av ÅLR (oklart i skrivande stund men antagligen max. bidrag d.v.s. 80 %). Av passagerarna uppbärs ingen avgift. Trafiken körs 6 dagar per vecka förutom lördag (ökats från 5 till 6 dagar fr.o.m. juli 2018).

Gällande avtal (egentliga kollektivtrafiken) med trafikidkare Taxi Brändö som också kör övriga skjutsar för kommunen d.v.s. skolskjutsarna och dagisskjutsarna.

Utöver nämnda kollektivtrafik (den egentliga) upprätthåller kommunen följande trafik/turer:

- serviceturer 2 dagar per vecka mellan Fiskö/ Åva (även färjfastet)/Torsholma(även färjfastet) och Brändö by.
- tur Osnäs – Kivimaa - Osnäs, den .s.k. Vartsalatrafiken, körs fredagar och söndagar av Taxi Väisänen/Gustavs.
- tur för studeranden Hummelvik – Mariehamn/Ålands folkhögskola söndagskvällar körs av taxi Boman/Vårdö.

Samtlig trafik, turer är beställningsturer d.v.s. tur körs inte om inte tur har beställts.

Målsättning och hur målen uppfyllts:

Målen uppfyllts i enlighet med budgeten med beaktande av diverse följder förorsakade av covid-19 viruset, pandemin fr.o.m. ca medlet av mars 2020. Främst i form av mindre antal turer/passagerare än tidigare år. Taxi Brändö erhållit kompensation 2 311 € p.g.a. markant färre turer under tiden medlet av mars – medlet av juni 2020.

Under hösten begärts anbud för skjutsarna fr.o.m. 9.6.2021 utan resultat d.v.s. inget anbud. Processen att hitta ny trafikidkare pågår ännu i maj 2021.

Egentliga kollektivtrafiken:

Passagerarantalet minskat (se förklaring covid-19 ovan) med dryga 40 % (från 1 834 till 1 096 passagerare) och antalet turer minskat med dryga 36 % (från 876 till 557 turer). Medeltalet för antalet turer under åren 2015 – 2019 = 917 turer (det är turerna som kostar inte passagerarna). Kostnaderna minskat med dryga 43 % (från 36 316 € till 21 247 €). Antal passagerare per tur minskat 2,02 till 1,97.

Serviceturerna:

Totalt: 77 turer (2018 = 109 turer), 149 passagerare (2019 = 149 passagerare) och kostnad 3 559 € (2019 = 6 061 €). Kostnaderna, antalet turer/passagerare m.a.o. minskat kraftigt jfr. 2019.

**Övriga:**

Vartsala (taxi Väisänen) 44 turer (minskning med 19 turer) och passagerare 53 (minskning med 8 passagerare), kostnad 1 172 € (jfr. 1 989 € år 2019).

Fasta Åland (Bomans) 24 turer (minskning med 4 turer) och 53 passagerare (minskning med 17 passagerare), kostnad 1 975 € (jfr. 2 160 € år 2019).

Bruttokostnader för trafiken (utan understöd) totalt ca 11 400 € d.v.s. ca 28 % mindre än budgeterade. Nettokostnaderna m.a.o. minskat kännbart. Obs! att kostnaderna (taxan för körd km) ökar årligen ca 2 - 4 % (fastställs av ÅLR ett par gånger per år för samtliga rutter förutom Vartsala-Kivimaa).

Ändringar:

- underskridning ca 4 500 €. Som förklaring då sannolikt i huvudsak covid-19 pandemin som överlag minskade antalet passagerare mars – december 2020 och m.a.o. också turer (se passagerar och turstatistiken ovan). Kostnaderna budgeterats totalt till 40 000 € medan utfallet 28 425 € vilket också minskade landskapets stöd d.v.s. budgeterades 24 000 € och erhöles 19 845 €.

Personal:

Kommundirektören (heltid, kostnaden påförs centralkansliet, uppskattad arbetstid max några procent för kollektivtrafiken).

	Ursprunglig budget	Budget-ändring	Budget 2020	Utfall	Avvikelse
Försäljningsintäkter					
Avgiftsintäkter					
Understöd och bidrag	24 000		24 000	19 845	
Övriga verksamhetsintäkter					
VERKSAMHETENS INTÄKTER	24 000		24 000	19 845	-4 155
Personalkostnader				-408	
Köp av tjänster	-40 000		-40 000	-28 573	
Material, förnödenheter och varor					
Understöd				-2 311	
Övriga verksamhetskostnader					
VERKSAMHETENS KOSTNADER	-40 000		-40 000	-31 292	8 708
VERKSAMHETS BIDRAG	-16 000		-16 000	-11 447	4 553
Avskrivningar					0
Netto	-16 000		-16 000	-11 447	4 553

**TILLFÄLLIGA VERKSAMHETSORGAN****Ansvarigt organ:** kommunstyrelsen**Ansvarig tjänsteman:** kommundirektören**Omfattning och verksamhet:**

Att bekosta mötesarvodena och därtill hörande kostnader i anslutning till arbetsgrupper och kommittéer som tillsätts av kommunfullmäktige och kommunstyrelsen.

Arbetsgrupper och kommittéer verksamma under året:

- trafikarbetsgruppen (3 möten), tillsatt av Kst. 22.01.2020, ”tillsvidare” arbetsgrupp.
- hållbarhetsarbetsgruppen (1 möte), tillsatt av Kst. 22.01.2020, ”tillsvidare” arbetsgrupp.
- arbetsgrupp för tillgängliggörande/handikappanpassning av skolbyggnaden (2 möten), tillsatt av KD 14.06.2020 på förslag av skolnämnden 28.05.2020, avslutad, via bildningsnämnden till byggnadstekniskanämnden våren 2021.
- centralköksarbetsgrupp (11 möten), tillsatt av Kst. 02.09.2020, avslutad, behandlas prel. av Kfge sommaren 2021.
- ekonomiarbetsgrupp (2 möten), tillsatt av Kst. 22.01.2020, behandlad av Kfge 25.06.2020.

Målsättning och hur målen uppfyllts:

Målen uppfyllts i enlighet med budgeten d.v.s. bekostande av arbetsgrupper.

Underskridningen (dryga 30 % av nettoanslaget förbrukat) förklaras med lägre möteskostnader. Färre arbetsgrupper och framförallt möten ca 18 i stället för 22-25, bl.a. tillsattes inte arbetsgrupp för att se över administrationen – ingen orsak angiven.

	Ursprunglig budget	Budget-ändring	Budget 2020	Utfall	Avvikelse
Försäljningsintäkter					
Avgiftsintäkter					
Understöd och bidrag					
Övriga verksamhetsintäkter					
VERKSAMHETENS INTÄKTER					0
Personalkostnader	-5 685		-5 685	-3 653	
Köp av tjänster	-3 000		-3 000	-1 315	
Material, förnödenheter och varor	-200		-200		
Understöd					
Övriga verksamhetskostnader					
VERKSAMHETENS KOSTNADER	-8 885		-8 885	-4 967	3 918
VERKSAMHETS BIDRAG	-8 885		-8 885	-4 967	3 918
Avskrivningar					0
Netto	-8 885		-8 885	-4 967	3 918



STOMNÄTET, BRÄNDÖ-KUMLINGE FIBERNÄT

Ansvarigt organ: direktionen/kommunstyrelsen

Ansvarig tjänsteman: kommundirektören

Omfattning och verksamhet:

Förvaltning av stomnätet (projektet, nätet m.m., färdigbyggt 31.03.2008 och beviljat bidrag av Ålands landskaps-regering 01.06.2006) som del av Brändö-Kumlinge fibernät där distributionsnätet utgör den andra delen och ägs av Andelslaget BKF Brändö-Kumlinge fiber. Idag ca 360 anslutningar + ca 50 i radhus och liknande.

Förvaltningen sker med stöd av i första hand det samarbetsavtal som ingåtts mellan Brändö och Kumlinge kommuner. Som ytterligare styrinstrument finns en instruktion. Verksamheten inbegriper nära samarbete med framförallt andelslaget BKF Brändö-Kumlinge fiber som har hand om driften av nätet.

För förvaltningen av stomnätet ansvarar en för ändamålet särskilt tillsatt direktion (tillsatt av Kfge 30.01.2020) för mandatperioden 2020 - 2023).

Direktionen (sammanträtt 1 gång, budgeten för 2021, och behandlat 6 ärenden):

Ordinarie	aktivitet	Ersättare för ordinarie	aktivitet
Bengt Ejvald, ordf. (Brändö)	1/1	Jörgen Gustafsson (Brändö)	0/1
Hilding Engblom, viceordf. (Kumlinge)	0/1		
Emelie Bergendahl (Brändö)	1/1		
Jeanette Holmberg (Kumlinge)	0/1		
Tommy Öström (Brändös kst.ordf.)	0/1		
John Wrede, KD/föredragande	1/1		

Målsättning och hur målen uppfyllts;

- målen uppfyllts men positiv ökning av antalet anslutningar dags datum ca 8.

Personal:

- kommundirektör, heltid (ansvarar även för centralkansliet, närings- och utvecklingsnämnden, kollektivtrafiken m.m.).



	Ursprunglig budget	Budget-ändring	Budget 2020	Utfall	Avvikelse
Försäljningsintäkter	12 240		12 240	11 148	
Avgiftsintäkter					
Understöd och bidrag	9 030		9 030	9 627	
Övriga verksamhetsintäkter				6 682	
VERKSAMHETENS INTÄKTER	21 270		21 270	27 458	6 188
Personalkostnader	-100		-100	-88	
Köp av tjänster	-4 350		-4 350	-11 147	
Material, förnödenheter och varor					
Understöd					
Övriga verksamhetskostnader	-520		-520	-520	
VERKSAMHETENS KOSTNADE	-4 970		-4 970	-11 755	-6 785
VERKSAMHETS BIDRAG	16 300		16 300	15 703	-597
Räntekostnader	-3 864		-3 864	-3 863,92	
Avskrivningar	-21 466		-21 466	-21 466	0
Netto	-9 030		-9 030	-9 627	-597

**NÄRINGS- OCH UTVECKLINGSNÄMNDEN****Ansvarigt organ:** närings- och utvecklingsnämnden**Ansvarig tjänsteman:** kommundirektören**Omfattning och verksamhet:**

Näringsnämnden har sammanträtt 3 gånger (total mötestid ca 6 timmar) och behandlat 24 ärenden (jfr 2019; 4 möten och 35 ärenden, 2018; 7 möten och 57 ärenden, 2017; 3 möten och 23 ärenden).

<u>Ordinarie medlemmar</u>	aktivitet	<u>Personliga ersättare</u>	
Emelie Bergendahl	3/3	Maria Renman	0/3
Karl-Johan Henriksson, viceordf.	1/3	Stefan Nordman	1/3
Marja Helin	2/3	Jan-Åke Thörnroos	0/3
Kim Hohmann	3/3	Tomas Husell	0/3
Pia Nummelin	0/3	Eva Nordlund	0/3

Övriga närvarande

Hans-Olof Gustavsson, kst:s representant 0/3

John Wrede, KD, föredragande/sekreterare 3/3

Omfattning och verksamhet:

Nämnden arbetar i första hand med utvecklingsfrågor. Bland utvecklingsfrågorna ligger fokus på inflyttning. I nämndens uppdrag ingår bl.a. att stöda kommunens näringar närmast genom att agera bollplank och första instans när det gäller ärenden som berör näringslivet, näringslivsetableringar, arbetsplatser m.m. samt koordinering av marknadsföring/annonsering närmast när det gäller turismnäringen m.m. Ganska lite av det förra men en hel del vad gäller annonsering m.m. Nämnden handhar ansökningar och utlåtanden rörande gårdsbruket i kommunen (inga ansökningar eller utlåtanden behandlade under detta år heller). Kommunen köpt lantbrukssekreterartjänster av Jomala kommun (avtal omfattat av Kst.). Kommunen genom nämnden medlem i bl.a. Företagsam Skärgård r.f. (John Wrede kommunens representant i styrelsen. Wrede vald till ett andra år som ordf. för FS, fram till typ maj 2021). KD John Wrede för FS r.f. i FÖSS styrelse d.v.s. Finlands Öars – Suomen Saaret och SANK (Finlands skärgårdsdelegation), medlemskap ytterligare i VisitÅland, Leader r.f. och Ålands Näringsliv.

Målsättning och hur målen uppfyllts:

- tagit fram handlingsprogram (utgående från inflyttningstrategins medel och mål). En del av handlingsprogrammet verkställt under året d.v.s. marknadsföring inkl. skyltar/material, bollplankande och mediaplan, deltagande i diverse mässor m.m. Dock: handlingsprogrammet ”lever” och ändras an efter.
- Bellarshamns bostadsområde: Per 04.03.2021 har 10 tomter sålts (ingen tomt under 2018 eller 2019 men två hittills 2020-2021).
- Kommunens infokontor fjärde året i samarbete med Brändö bibliotek d.v.s. bibliotekets normala öppethållningstider sommaren 2020 (under tiden turistinformationens telefon i biblioteket, resten av året hos KD). Öppethållning måndag, tisdag och torsdag. Totalt 14 timmar per vecka. Ingen skild statistik över turister som besökte biblioteket d.v.s. infot.
- 06 – 09.02.2020 deltog Brändö utan samarbetspartners i Bygga & Bo mässan i Åbo mässcentrum för femte året. Lyckat som tillfälle att synas och träffa potentiella inflyttare m.m. (minst 600 besökare i kommunens monter varav dryga 90 % i första hand intresserade av att besöka kommunen som turister). Kostnad totalt ca 4 000 €.



- presenterat kommunen för potentiella inflyttare/företagare inkl. övernattnig och måltid. En handfull presentationer under året (inkl. Bellarshamn).
- Brändöbroschyren med avsikt att årligen uppdateras (5 året).
- Kommunikatören/Digitala- innehållsproducenten (DIP). Projekt med Sealake Ab för tiden 2019-2020 (ca ett år). Fortsatt verkställighet under året med framtagande av ny hemsida "Brändö for life" (färdig januari 2020). Hemsidan tänkt som ett komplement närmast som en "light" och PR version av kommunens egentliga hemsida. Kvar ännu att anställa timbaserad DIP (blir om möjligt våren-sommaren 2021).
- understöd, 1 000 €, för bildande av PRO Brändö erbjudits den som är intresserad av att starta upp föreningen men inget visat intresse.
- anställande av hamninformatör ej verkställt i tron att Coronan skulle minska antalet båtbesök i gästhamnarna. I efterhand kan dock konstateras att antalet båtbesök inte minskade (totalt sett).
- Tyvärr svårt att mäta resultatet, framgångarna, vad gäller inflyttningen/invånarantalet men kan konstateras att invånarantalet de senaste 3 åren hållits i gaffeln 440 – 450 d.v.s. ser ut som läget, åtminstone för tillfället "stabiliserats".

Allmänt: arbetet med inflyttning bör också framöver prioriteras högt med hänvisning till att trenden vad gäller den negativa befolkningsutvecklingen inte ännu har brutits.

En tredje period för "storsatsningen" på 5 år (2018 – 2022) för marknadsföring av Brändö för inflyttning. 2020 m.a.o. år tredje året i den andra "storsatsningen" (läs: hyfsat med resurser på diverse inflyttningsbefrämjande marknadsföringsåtgärder m.m. om än mindre än under tidigare år i "storsatsningen"). Att mindre satsats syns bäst i tilläggsbudgetarna för 2020 där nämndens nettoanslag (utgifter) minskades med ca 11 500 € d.v.s. ca 25 % av nämndens budgetanslag för 2020. Arbetet pågår så länge det finns behov d.v.s. ett klart trendbrott inte har skett d.v.s. 5 års ökning av invånarantalet i följd. En period i taget.

Personal: Kommundirektören (heltid, kostnaden på förs centralkansliet, varav ca 20 % för nämnden och hållbarhetsarbetsgruppen d.v.s. något mindre uppskattningsvis än tidigare år).

	Ursprunglig budget	Budget-ändring	Budget 2020	Utfall	Avvikelse
Försäljningsintäkter	1 500	1 000	2 500	2 135	
Avgiftsintäkter					
Understöd och bidrag	1 000	1 000	2 000	958	
Övriga verksamhetsintäkter					
VERKSAMHETENS INTÄKTER	2 500	2 000	4 500	3 093	-1 407
Personalkostnader	-8 169	3 400	-4 769	-1 352	
Köp av tjänster	-43 500	5 800	-37 700	-39 105	
Material, förnödenheter och varor	-2 200	300	-1 900	-1 700	
Understöd	-1 000		-1 000		
Övriga verksamhetskostnader	-200		-200		
VERKSAMHETENS KOSTNADER	-55 069	9 500	-45 569	-42 157	3 412
VERKSAMHETS BIDRAG	-52 569	11 500	-41 069	-39 064	2 005
Avskrivningar					0
Netto	-52 569	11 500	-41 069	-39 064	2 005



SOCIALNÄMNDEN

Ansvarigt organ: socialnämnden

Ansvarig tjänsteman: socialchefen

Omfattning och verksamhet:

Socialnämnden	aktivitet	ersättare	aktivitet
Stina Sjöman, ordförande	6/6	Louise Hellberg	0/6
Roger Husell, viceordförande	6/6	Anneli Gustafsson	0/6
Klas-Göran Englund	3/6	Florin Filip	3/6
Kim Hohmann	5/6	Tore Bäcksbacka	1/6
Taina Sipilä	5/6	Margaret Lundberg	1/6
Övriga närvarande			
Niklas Feiring, socialchef	6/6		
John Wrede, kommundirektör	0/6		
Susanne Öström, ekonomichef	1/1		
Tommy Öström, styrelseordförande	0/6		
Marja Tuomola, styrelsens representant	6/6		

Socialchef Niklas Feiring har fungerat som föredragande och sekreterare under året.

Planering och administration av kommunens socialservice.

Målsättning och hur målen uppfyllts:

Socialnämndens verksamhet omfattar resultatområdena socialnämnden, allmänt socialarbete, barnomsorg och äldreomsorg. Nettoanslagen har överskridits.

Under året har fortsättningsvis handhafts integration av kvotflyktingar. De kalkylerade ersättningarna upphörde under året. Dessa intäkter var för högt beräknade (-3 009 €). Resultatområdet belastas av en realiserad intäkt från år 2017 för intergrationskostnader (-6 080 €).

Personalkostnaderna enligt anslag. Köp av tjänster underskrider anslagen (+3 324 €) då experttjänster inte utnyttjats under året.

Socialnämnden upphörde 31.12.2020.

Personal:

Socialchef på 89 % av heltid.

Prestations- och relationstal:

Under verksamhetsåret har nämnden sammanträtt 6 gånger (7 gånger år 2019) och behandlat 53 (57) ärenden:

Personalärenden	4	(4)	ärenden
Åldringsvårdsärenden	15	(15)	ärenden
Dagvårdsärenden	4	(4)	ärenden
Konfidentiella ärenden	0	(1)	ärenden
Övrigt	30	(33)	ärenden



Rutinärenden såsom konstaterande av beslutförhet och val av protokolljusterare ingår inte i sammanställningen ovan.

Socialchefens tjänstemannabeslut var under året 223 st. (245 st. år 2019) och avsåg:

Dagvårdsavgifter	10	(15)
Färdtjänst	0	(3)
Hemserviceavgifter	17	(19)
Hemvårdsstöd	2	(3)
Närstående vårdstöd	3	(7)
Utkomststöd och avtal om underhåll	41	(24)
Övriga klientärenden	9	(27)
Övriga ärenden	16	(4)
Personalärenden	125	(143)

	Ursprunglig budget	Budget-ändring	Budget 2020	Utfall	Avvikelse
Försäljningsintäkter	11 983		11 983	8 974	
Avgiftsintäkter					
Understöd och bidrag				96	
Övriga verksamhetsintäkter					
VERKSAMHETENS INTÄKTER	11 983		11 983	9 070	-2 913
Personalkostnader	-65 725		-65 725	-65 886	
Köp av tjänster	-5 450		-5 450	-2 126	
Material, förnödenheter och varor	-850		-850	-156	
Understöd	-150		-150		
Övriga verksamhetskostnader				-6 080	
VERKSAMHETENS KOSTNADER	-72 175		-72 175	-74 248	-2 073
VERKSAMHETS BIDRAG	-60 192		-60 192	-65 177	-4 985
Avskrivningar					0
Netto	-60 192		-60 192	-65 177	-4 985



ALLMÄNT SOCIALARBETE

Ansvarigt organ: socialnämnden

Ansvarig tjänsteman: socialsekreteraren

Omfattning och verksamhet:

Specialomsorgen, utkomststöd, fältarbete för ungdom i Mariehamn, familjerådgivning, missbrukarvård, barnskydd, färdtjänst, handikappstöd och övrigt socialarbete.

Målsättning och hur målen uppfyllts:

Garanterar kommuninvånarna lagstadgad rätt till sakkunnig personal och stödåtgärder inom olika områden av social service.

- Specialomsorg direktupphandlad av Stiftelsen Hemmet samt via Oasen kf. Nettokostnad uppgick till 34 236 € vilket var kraftigt under anslagen (+16 897 €).
- Fältarbetarverksamhet för ungdomar köpt av Mariehamns stad. Något under plan.
- Köp av familjerådgivningstjänster från Folkhälsan på Åland. Mycket liten nyttandegrad.
- Samarbete kring barnskyddsarbete mellan skärgårdskommunerna samt med Mariehamn enligt förnyade avtal. Kostnaderna mindre än antaget. Barnskyddet dock tagit arbetstid.
- Handikappservice: Användningen av färdtjänst enligt handikappservicelagen minskat. Kostnader för personlig assistens mindre än beräknat, ombyggnadsarbeten samt hjälpmedel kraftigt under anslag medan närståendevårdsstöd för handikapphushåll arvoderades enligt plan. Kostnaden för all handikappservice var 38 585 € (+16 690 €).
- Användningen av färdtjänst enligt socialvårdslagen något under plan.
- Besöksfrekvensen vid Mariehamns stads beroendemottagningen minskat. Årsavgift till Pixneklinsen ”2” med Malax som värdkommun. Pixneklinsens tjänster har kommit till nytta under verksamhetsåret, dock i blygsam grad.
- Köpavtal om tjänster av Fountainhouse Pelaren för besök av personer av med psykisk ohälsa. Blygsamt nyttjande.
- Köpt tjänster av Ålands handikappförbund på Fixtjänst för sysselsättningsverksamhet enligt Socialvårdslagen 27 e samt arbetsverksamhet 27 d. Underutnyttjat.

Kommunen betalar utkomststöd till familjer och enskilda personer som inte har tillräckliga inkomster för att klara sig. Utkomststödet utbetalas och uträknas på basen av lag.

Bruttoutgifterna för utkomststöd något över plan (-2 968 €) minskat kraftigt. Resultatområdet belastas av en orealiserad intäkt från år 2017 för integrationskostnader (-16 368 €).

Under året förbereddes en överföring av verksamhetsområdets klientärenden till Kommunernas socialtjänst som tog över ansvaret 1.1.2021.

**Prestations- och relationstal:**

Stöd under bokslutsåret	2017	2018	2019	2020
Hushåll som erhöll utkomststöd	7	11	5	7
Bruttoutgifter för utkomststöd	31 747 €	27 373 €	8 901 €	15 715 €
Färdtjänst enligt handikappserviceagen, aktiva användare	5	4	5	6
Färdtjänst enligt socialvårdslagen, aktiva användare	3	6	3	6
Färdtjänst enl. Hand.s.L, resor	93	21	22	28
Färdtjänst enl. Soc.s.L, resor	35	324	248	76
Familjerådgivning, besök	18	2	5	2

	Ursprunglig budget	Budget-ändring	Budget 2020	Utfall	Avvikelse
Försäljningsintäkter					
Avgiftsintäkter	11 316		11 316	3 985	
Understöd och bidrag					
Övriga verksamhetsintäkter	5 160		5 160		
VERKSAMHETENS INTÄKTER	16 476		16 476	3 985	-12 491
Personalkostnader	-5 838		-5 838	-2 506	
Köp av tjänster	-126 681	55 522	-71 159	-63 886	
Material, förnödenheter och varor	-2 450		-2 450	-210	
Understöd	-68 860		-68 860	-51 207	
Övriga verksamhetskostnader				-16 368	
VERKSAMHETENS KOSTNADER	-203 829	55 522	-148 307	-134 177	14 130
VERKSAMHETS BIDRAG	-187 353	55 522	-131 831	-130 192	1 639
Avskrivningar					0
Netto	-187 353	55 522	-131 831	-130 192	1 639



BARNOMSORG

Ansvarigt organ: socialnämnden

Ansvarig tjänsteman: socialsekreteraren

Omfattning och verksamhet:

Barnomsorg för alla barn under skolåldern och stöd för vård av barn i hemmet enligt lag. Förskoleundervisning för sexåringar. Avgiftsfria daghemsskjutsar.

Målsättning och hur målen uppfyllts:

Samtliga barn i behov av dagvård har erbjudits sådan, antingen som heldags-, begränsad heldags- eller halvdagsvård. Förskoleundervisning har erbjudits åt samtliga sexåringar. Verksamhetsplan för dagvården har utarbetats för att befrämja långsiktighet och en god kvalitet på omsorgen.

Daghemsverksamhet för barn inom det fasta vägnätet samt Lappo har anordnats i daghemmet Milan i Torsholma. Verksamheten är delvis åldersdifferentierad.

Specialbarntädgårdslärartjänster har tillhandahållits av Kumlinge kommun som köptjänst.

Kommunen bekostar daghemsskjutsarna enligt kommunfullmäktiges beslut. Kostnaden var 11 894 € vilket var något mindre än förväntat (-+1 106 €).

Hemvårdsstöd beviljas på ansökan enligt lag. Stödet utbetalas för vård i hemmet av barn under tre år. Kostnaderna för hemvårdsstöd något under anslagen (+3 153 €) eftersom några barn började i dagvård tidigare än förväntat.

Dagvårdsavgifterna något under budget (+1 023 €). På inkomstsidan var de övriga intäkterna i stort enligt anslagen. Med bidrag för språkstöd i svenska ordnades individuell verksamhet för barn med annat modersmål än svenska. Barnomsorgen fick även del av det kalkylerade bidraget för integration.

Specialteman under året har varit rörelse, samverkan och barn i andra länder.

Personalkostnaderna som helhet kraftigt under anslagen (+14 117). Ungefär 1/5 av detta förklaras av minskade personalutgifter medan 4/5 förklaras av fpa-ersättningar.

Coronapandemin har inte påverkat verksamheten för barnen i nämnvärd grad. Vårdnadshavarna gavs under våren möjlighet att hålla sina barn hemma utan att dagvårdstaxan löpte. Köp av tjänster har dock förverkligats i betydligt mindre grad än avsett: tex. vad gäller utbildning, friskvård, kultur och experttjänster.

Kvalitetsmätningar hur vårdnadshavarna uppfattar barnomsorgen har inte gjorts detta år.

Enligt plan skulle inventarier anskaffats med fokus på utevistelse och anpassning för funktionsnedsatta. Inga dylika inventarier anskaffade (+ 2 320 €)

Överskridningar på övriga kostnader förklaras av något överskriden intern hyra samt indirekta skatter som ej budgeterats för.

Inga investeringar gjordes under året. Avskrivningarna överskreds rejält under året (-4 275 €).

**Personal (31.12):**

- barnträdgårdslärare/ledare för barnomsorgen, heltid
- barnträdgårdslärare, 88 % av heltid
- barnskötare, 77 % av heltid
- assistent, 77 % av heltid
- kokerska, 66 % av heltid
- städare, 16 % av heltid

Prestations- och relationstal:

Hemvårdsstöd i december	2016	2017	2018	2019	2020
Förmånstagare	3 st	0 st	2 st	3 st	0 st

Ingen parkverksamhet under året.

Dagvård i daghem 31.12		2016	2017	2018	2019	2020
Heldag	4-6år	2	1	3	2	2
	0-3år					1
Deltid	4-6år	4	4	5	5	4
	0-3år	3	4		1	2
Sammanlagt		8	9	8	8	10

Nettokostnad/inv. 0-6 år 31.12	BS2016	BS 2017	BS2018	BS2019	BS2020
	15 418 €	16 013 €	15 007 €	21 498 €	13 529 €

	Ursprunglig budget	Budget-ändring	Budget 2020	Utfall	Avvikelse
Försäljningsintäkter	4 438		4 438	4 212	
Avgiftsintäkter	14 850		14 850	13 827	
Understöd och bidrag	1 300		1 300	1 887	
Övriga verksamhetsintäkter					
VERKSAMHETENS INTÄKTER	20 588		20 588	19 926	-662
Personalkostnader	-200 028		-200 028	-185 911	
Köp av tjänster	-22 110		-22 110	-15 678	
Material, förnödenheter och varor	-13 150		-13 150	-10 633	
Understöd	-23 160	4 000	-19 160	-16 007	
Övriga verksamhetskostnader	-11 571		-11 571	-14 022	
VERKSAMHETENS KOSTNADER	-270 019	4 000	-266 019	-242 251	23 768
VERKSAMHETS BIDRAG	-249 431	4 000	-245 431	-222 325	23 107
Avskrivningar	-3 399		-3 399	-7 674	-4 275
Netto	-252 830	4 000	-248 830	-229 998	18 832



ÄLDREOMSORG

Ansvarigt organ: socialnämnden

Ansvarig tjänsteman: socialsekreteraren

Omfattning och verksamhet:

Solkulla servicehus, Hemgården, Lillstugan, Oasen boende och vårdcenter, Folkhälsans serviceboende för dementa samt verksamhet i hemmen. I hemservicen ingår hjälp i hemmet och stödtjänster som matservice, viss städservice, badservice och klädservice. Hemservicen riktar sig huvudsakligen till äldre men även till handikappade och barnfamiljer. Närståendevårdsstöd för vård av äldre, sjuka och handikappade i hemmet.

Målsättning och hur målen uppfyllts:

I budgeten uppställdes som målsättning att förbättra standarden på den service som ges för att i mån av möjlighet minska antalet klienter i institutionsvård eller på annan extern vårdplats. Resultatmålet för extern vård överskreds med 125 vårddygn vilket ledde till en nettokostnads överskridning (+7 357 €). Till den delen misslyckades målsättningen. Kommunen äger en (1st) platsandel vid Oasen. Förutsättningarna att ordna boende i direkt anslutning till servicen som ges vid Solkulla servicehus har förbättrats då äldreomsorgen utöver 3 lägenheter i Hemgården disponerar över tre lägenheter i radhuset Lillstugan.

Beläggningsgraden på boenderum och lägenhet har under året varit hög. Serviceprofilen på hyresgästerna är att de som bor inne på servicehuset Solkulla har effektiviserat serviceboende (ESB) med dygnet runt service medan de som bor i Hemgården eller på Lillstugan har kunnat välja mellan ESB, effektiviserat serviceboende eller stödtjänster.

Den sammanlagda vårdtyngden har uppmätts för en del av klienterna. Personalkostnaderna överskreds kraftigt (-44 612 €) trots tilläggsanslag under året. Sjukfrånvaro är en delförklaring. Under året registrerades 609 sjukfrånvarodagar (283 st 2019). Periodisering av semester innebar också en stor extra kostnad (-33 720 €). Utökningar av arbetstimmar under dag- och kvällsskift. Planerade kompetenshöjande satsningar med temat minnessjukdomar och sysselsättningsverksamhet för äldre har ställts in p.g.a. pandemiläget. Det saknas uppskattningar för kostnaden för frånvaro från arbete p.g.a. coronapandemin.

Avgiftsintäkterna för hemservice (-2 742 €) var något lägre än beräknat medan måltidsintäkterna ökade (+6622 €) då flera portioner såldes. Volymen på närståendevården något över anslagen. Inom ramen för Birger Erikssons danaarv har kvalitetshöjande åtgärder vidtagits såsom trivsselförhöjande evenemang, anskaffningar av inventarier samt livsmedelstransporter till personer i riskgrupp under perioden mars-augusti.

Av de större planerade byggnadsprojekten förverkligades dragning av larm till Hemgården. Dragning av larm till Lillstugan förverkligades inte. Byggnad av utepaviljong förverkligades inte eftersom en centralköksutredning pågick under året och placeringen av paviljong är avhängig av framtida lösningar för kök och matsal på Solkulla. Inbesparing + 8 883 €. Coronapandemin hade delvis motsatta verkningar för verksamheten. Uteblivna satsningar på utbildning +2904. Mera kostnader för städmaterial (-1 013 €) och vårdförnödenheter (-790 €).

Inventarietkostnaderna överskreds (+1 337 €) främst p.g.a. av tvingande anskaffningar sent på året.

Den interna hyran för servicehuset överskred kraftigt anslagen (-17 931 €).



Kvalitetsmätningar hur klienter och anhöriga uppfattar vården på Solkulla och Hemgården genomfördes inte detta år.

Kommunen med i sammanhållen hemvård, d.v.s. att uppgifter skall kunna överföras mellan hemsjukvård och hemservice t.o.m. 31.12.2020 varefter nytt samverkansavtal med delvis samma syfte ingås.

Personal 31.12:

- föreståndare för servicehuset Solkulla/ledare för hemservicen, heltid
- kock, 95 % av heltid
- vårdarbefattningar, 998 % av heltid (exklusive arbetsledig personal)
48,8 % av personalstyrkan för vårduppgifter hade formell behörighet
- Städare av boenderum, 21 % av heltid

Prestations- och relationstal:

Vårdtyngdsmätning av klienter	31.12.2020
Månadsavgift och/eller boende på Hemgården alternativt Solkulla. Rai Maple 5 index. 1. Litet vårdbehov 2. Lindrigt vårdbehov 3. Måttligt vårdbehov 4. Stort vårdbehov 5. Mycket stort vårdbehov	4,11 (9pers)

Serviceproducent	2016 bokslut	2017 bokslut	2018 bokslut	2019 bokslut	2019 budget	2020 bokslut
ÅHS färdigbehandlade, vård dygn	-	-	-	1	0	0
Oasen, vård dygn	0	87	316	494	426	531
Folkhälsan, demensboende	89	365	365	365	366	366
Sammanlagt	89	452	681	860	792	897

Hemservice+stödtjänster	2016	2017	2018	2019	2020
Hushåll som erhållit hjälp	28	26	25	22	23
Barnfamiljer	0	0	0	0	0
65-74 år	6	6	5	3	2
75 – 84 år	5	4	5	10	3
85 år -	14	14	15	8	17
Övriga	3	2	0	1	1



Närståendevårdsstöd	2016	2017	2018	2019	2020
Vårdbehövande, - 74 år	3	2	1	1	1
Vårdbehövande, 75 – 84 år	1	2	2	2	3
Vårdbehövande, 85 år -			2	4	3
Vårdare	4	4	4	6	7

Nettodriftskostnad/invånare i åldern 75+ 31.12

	BS 2016	BS 2017	BS2018	BS2019	BS2020
Inom kommunen	9 165 €	9 006 €	9 839 €	9 636 €	13 410 €
Utom kommunen	338 €	1 312 €	1 968 €	2 592 €	3 068 €
Äldreomsorg totalt	9 503 €	10 318 €	11 807 €	12 229 €	16 478 €

	Ursprunglig budget	Budget-ändring	Budget 2020	Utfall	Avvikelse
Försäljningsintäkter	61 209	539	61 748	68 375	
Avgiftsintäkter	42 417	13 403	55 820	53 764	
Understöd och bidrag				14 139	
Övriga verksamhetsintäkter	5 353		5 353	6 952	
VERKSAMHETENS INTÄKTER	108 979	13 942	122 921	143 230	20 309
Personalkostnader	-633 362	-46 970	-680 332	-724 944	
Köp av tjänster	-214 863		-214 863	-216 140	
Material, förnödenheter och varor	-52 450	-19 344	-71 794	-75 746	
Understöd	-25 230	-2 340	-27 570	-28 756	
Övriga verksamhetskostnader	-35 454		-35 454	-53 385	
VERKSAMHETENS KOSTNADER	-961 359	-68 654	-1 030 013	-1 098 971	-68 958
VERKSAMHETS BIDRAG	-852 380	-54 712	-907 092	-955 740	-48 648
Avskrivningar					0
Netto	-852 380	-54 712	-907 092	-955 740	-48 648



GRUNDSKOLAN

Ansvarigt organ: skolnämnden

Ansvarig tjänsteman: skoldirektören

Omfattning och verksamhet:

Resultatområdet omfattar följande verksamheter:

- Skolnämndens administrativa kostnader
Administrationskostnaderna för kommunens skolförvaltning, eftermiddagsverksamhet och Medborgarinstitutet, kostnader för skolkansliet, nämndens sammanträdesarvoden och resekostnader.
- Grundskolan

Skolnämnden har sammanträtt 7 gånger under verksamhetsåret och behandlat 55 ärenden (jfr. 2019 = 44). Tiina Thörnroos var nämndens ordförande.

<u>Ordinarie medlemmar</u>	aktivitet	<u>Personliga ersättare</u>	aktivitet
Tiina Thörnroos	7/7	Marlene Åberg	0/7
Catarina Gunnars	7/7	Mathias Lindman	0/7
Mikael Eklund	4/7	Susanne Sandberg	1/7
Ella Hellström	7/7	Ralf Sandberg	0/7
Tomas Husell	6/7	Anna-Lena Henriksson	0/7
Julia Grünewald, skoldir.	7/7		
John Wrede, kom.dir.	0/7		
Jonny Karlström, kst repr.	1/7		
Tommy Öström, Kst ordf.	0/7		
Susanne Öström, ekon.chef	1/7		
Malena Strandvall, förest.	1/7		

Målsättning och hur målen uppfyllts:

Skolnämndens uppgift var enligt verksamhetsplanen att förvalta och övervaka verksamheten i grundskolan och verka för dess utveckling. Konkret betyder det att skolnämnden skulle:

- se till att målen enligt landskapets grundskolelag, grundskoleförordning samt läroplan förverkligas
- verka för att skolverksamheten utvecklas och utvärderas kontinuerligt
- skapa förutsättningar för kreativt arbetsklimat såväl för elevernas och personalens välbefinnande
- uppmuntra personalen till fortbildning och på så sätt tillförsäkra hög personalkompetens

Skolans prioriterade områden under läsåret 2019-2020 var:

- skapa ett aktivt och kreativt lärande
- synliggörandet av skärgårdsidentiteten
- öka medvetenhet om vår miljö, hälsa och värdegrund

Under läsåret 2020-2021 har skolan fortsatt arbeta mot liknande mål. Skolans prioriterade områden har omformulerats till en vision för utbildning för hela kommunen.



Skolans målsättningar för både fostrings- och undervisningsarbetet är fastställt av skolnämnden i arbetsplanen för läsåret 2019-2020 och läsåret 2020-2021. Både målsättningarna och planen för förverkligande beskrivs noggrannare där.

En del målsättningar i budgeten kunde inte genomföras pga Corona-pandemin. Till dessa hör fortbildningsinsatser samt rekryteringsresan till Vasa. Genomförande av *Mera skärgård i skolan* har inte heller framskridit eftersom vi inte kunde hitta lämplig företagare. De budgeterade TV-skärmarna och karusellen till skolgården skaffades. Lärarpersonalen hann ännu i början av året delta i Dialog-fortbildningen.

Tack vare kommunens stora IT-satsning 2019 hade grundskolan utmärkta förutsättningar att klara utmaningen i och med övergången till distansundervisningen våren 2020. Distansundervisningen medförde inte stora oväntade kostnader 2020.

Konsekvenserna av Corona-pandemin beaktades redan i tilläggsbudget II där följande anslag minskades: resor 3 000, skjutsar 14 000, utbildning 6 000 och experttjänster 8 500.

Det ekonomiska utfallet för resultatområdet är positivt. Detta framför allt pga mera understöd från landskapet samt lägre personalkostnader.

Personal:

Skolnämnden: skoldirektören är anställd på 50 %.

Grundskolan:

Våren 2020:

- 1 föreståndare
- 2 lektorer
- 2 klasslärare
- 2 timlärare i huvudsyssla
- 2 timlärare i bisyssla på 25 % och 14,29 %
- 1 assistent på 51,61 %
- 1 assistent på timbasis
- 1 kock

Hösten 2020:

- 1 föreståndare
- 2 lektorer
- 2 klasslärare
- 1 timlärare i huvudsyssla
- 1 timlärare i bisyssla på 30 %
- 1 assistent på 77,42 %
- 1 kock

**Prestations- och relationstal:**

<i>Brändö grundskola:</i>	2020	2019	2018	2017
Antal elever	22	26,5	29	30
Egna elever i annan kommun	1	1	1,5	2
Timresurs	140,5	147,5	159,5	160,75
Timresurs/elev	6,4	5,6	5,5	5,36
Antal elever som skjutsas	19,5	24	26	27,5
Kostnad/elev/år	2020	2019	2018	2017
	31 634	28 083	26 040	24 687

	Ursprunglig budget	Budget-ändring	Budget 2020	Utfall	Avvikelse
Försäljningsintäkter	585		585	517	
Avgiftsintäkter					
Understöd och bidrag	11 845		11 845	20 071	
Övriga verksamhetsintäkter	300		300	1 156	
VERKSAMHETENS INTÄKTER	12 730		12 730	21 743	9 013
Personalkostnader	-495 091		-495 091	-470 400	
Köp av tjänster	-95 680	31 500	-64 180	-61 156	
Material, förnödenheter och varor	-40 700		-40 700	-41 579	
Understöd	-2 000		-2 000	-5 440	
Övriga verksamhetskostnader	-123 259		-123 259	-129 521	
VERKSAMHETENS KOSTNADER	-756 730	31 500	-725 230	-708 098	17 132
VERKSAMHETS BIDRAG	-744 000	31 500	-712 500	-686 354	26 146
Avskrivningar	-11 338		-11 338	-9 599	1 739
Netto	-755 338	31 500	-723 838	-695 954	27 884

**EFTERMIDDAGSVERKSAMHET****Ansvarigt organ:** skolnämnden**Ansvarig tjänsteman:** skoldirektören**Omfattning och verksamhet:**

Eftermiddagsverksamhet är för barn i årskurserna 1-3. Verksamheten finns i Brändö grundskola. Kommunen är enligt lag skyldig att erbjuda eftis för eleverna alla skoldagar, om föräldrarna är förvärvsarbetande, studerande eller arbetssökande. Under 2020 har behovet varit ungefär tre dagar i veckan.

Målsättning och hur målen uppfyllts:

Eftermiddagsverksamheten fungerar i nya och funktionella lokaler i Brändö grundskola bredvid barnens eget klassrum. Eftermiddagsvården har kunnat erbjuda eleverna meningsfull sysselsättning, läsläsning eller vila efter skoltiden. Sedan 2013 finns även en av lagen stadgad plan för eftermiddagsverksamheten.

Under året har det fortsättningsvis för barnen funnits möjlighet att baka på eftis. En del pysselmaterial har förnyats. Personalkostnaderna är lägre än budgeterat pga stängningen av eftis under våren 2020 så att de planerade utökade eftistiderna inte kunde genomföras.

Personal:

Skoldirektören är anställd på 50 %.

	2020	2019	2018	2017
Ledare för eftisverksamhet	1 (28,39 %) vt	1 (28,39 %)	1 (28,39 %)	1 (36,63 %) vt
	1 (27,45 %) ht			1 (28,39 %) ht

Prestations- och relationstal:

	2020	2019	2018	2017
Antal inskrivna barn	2,5	4,5	4	8 vt 3 ht
Avgift/barn/dag	6,00	6,00	6,00	6,00
Nettokostnad/barn/år	3 078	2 340	3 201	2 135

	Ursprunglig budget	Budget-ändring	Budget 2020	Utfall	Avvikelse
Försäljningsintäkter					
Avgiftsintäkter	2 600		2 600	1 020	
Understöd och bidrag				24	
Övriga verksamhetsintäkter					
VERKSAMHETENS INTÄKTER	2 600		2 600	1 044	-1 556
Personalkostnader	-12 802		-12 802	-6 310	
Köp av tjänster	-280		-280	-92	
Material, förnödenheter och varor	-925		-925	-321	
Understöd					
Övriga verksamhetskostnader	-1 785		-1 785	-2 017	
VERKSAMHETENS KOSTNADER	-15 792		-15 792	-8 740	7 052
VERKSAMHETS BIDRAG	-13 192		-13 192	-7 696	5 496
Avskrivningar					0
Netto	-13 192		-13 192	-7 696	5 496



MEDBORGARINSTITUTET

Ansvarigt organ: skolnämnden

Ansvarig tjänsteman: skoldirektören

Omfattning och verksamhet:

Kommunen köper verksamheten av Medborgarinstitutet i Mariehamns stad.

Medborgarinstitutet erhåller landskapsbidrag för sin verksamhet i landskapet Åland.

Målsättning och hur målen uppfyllts:

Medis syfte är att erbjuda vuxna medborgare möjlighet till allmänbildande utbildning och en meningsfull sysselsättning på fritiden och i en så nära anslutning till hemorten som möjligt. Under året har vi haft 16 kurser i Brändö kommun i Medis regi. Totalt har 106 brändöbor gått en Medis kurs i Brändö. De brändöbor som gått kurser i Mariehamn är inte medräknade här. Totalt har 331 lektioner hållits i Brändö under läsåret. Deltagandet har varit varierande och flitigt.

Följande kurser har ordnats i Brändö kommun under året:

Våren 2020

Kurs:	lektioner	kursledare	antal deltagare
Vävkurs med Erica i Åva	40	Erica Törnroth	6
Brändökören med Ewert	30	Ewert Gustafsson	10
Spela instrument, individuellt	6	Ewert Gustafsson	3
Svenska A1-A2	15 (30)	Anita Hellström-Sandberg	9
Väva band	20	Erica Törnroth	6

Hösten 2020

Kurs:	lektioner	kursledare	antal deltagare
Vävkurs med Erica i Åva	40	Erica Törnroth	7
Brändökören med Ewert	30	Ewert Gustafsson	11
Spela instrument, individuellt	6	Ewert Gustafsson	3
Svenska A1-A2 (för finsktalande)	24	Sergii Babenko	6
Svenska A1-A2 (för rysktalande)	24	Sergii Babenko	6
Finska A1-A2	24	Mikaela Berg	6
Spela dragspel tillsammans	20	Ella Hellström	5
Fermentering av livsmedel	10	Oscar Lindholm	7
Pilflätning med Leif	18	Leif Lindén	10
Smide i Lapposmedjan	16	Tanja Spormann-Karlsson	5
Vegetariskt julbord	8	Oscar Lindholm	6

Personal:

Medborgarinstitutet har en kontaktperson i kommunen. Kontaktpersonen bistår institutet med kursplanering och förverkligande av kursverksamheten i kommunen. Kontaktpersonen avlönas av institutet.



Prestations- och relationstal:	2020	2019	2018	2017
Antal deltagare*	106	81	91	87
Kostnad per deltagare	83	133	112	116
Antal undervisningstimmar hållna i Brändö	331	324	247	214

* Ett antal kommuninvånare har deltagit i kurser i Mariehamn eller i andra kommuner och är inte medräknade.

	Ursprunglig budget	Budget- ändring	Budget 2020	Utfall	Avvikelse
Försäljningsintäkter					
Avgiftsintäkter					
Understöd och bidrag				1 507	
Övriga verksamhetsintäkter					
VERKSAMHETENS INTÄKTER				1 507	1 507
Personalkostnader					
Köp av tjänster	-10 303		-10 303	-10 337	
Material, förnödenheter och varor					
Understöd					
Övriga verksamhetskostnader					
VERKSAMHETENS KOSTNADER	-10 303		-10 303	-10 337	-34
VERKSAMHETS BIDRAG	-10 303		-10 303	-8 830	1 473
Avskrivningar					0
Netto	-10 303		-10 303	-8 830	1 473



UNGDOMS- OCH IDROTTSVERKSAMHET

Ansvarigt organ: skolnämnden

Ansvarig tjänsteman: skoldirektören

Omfattning och verksamhet:

Verksamheten går ut på att ordna egen fritidsverksamhet samt att bekosta underhåll av idrottsplan, belyst motionsbana samt Korsklubbsrevets simstrand. Området beviljar olika typer av bidrag för att stimulera föreningar och privatpersoner att öka och fördjupa verksamhetsutbudet i kommunen inom ungdoms- och idrottsarbetet.

Målsättning och hur målen uppfyllts:

Resultatområdet har uppfyllt målsättningen att trygga och förbättra ungdoms- och idrottsarbetet i kommunen. Tryggheten görs genom verksamhet i egen regi och genom att bevilja olika former av bidrag.

Skötseln av idrottsplanen (via Brändö IK) och Korsklubbsrevets simstrand (via Brändö Hembygdsförening) har verkställts. Vid simstranden har det klippts vass med hjälp av Baggholma samfälligheter. Upprustningen av motionsbanan har fortsatt med röjning och fördelning av bark.

Angående fritidsverksamheten har kommunen i början på året ordnat ungdomsgård med avlönad ledare. Kommunen har dessutom ordnat taxiskjuts hem från ungdomsgården. Sedan mars 2020 har ungdomsverksamheten pga Corona-pandemin stått still.

Hösten 2020 kunde en musikworkshop med Anton Johansson ordnas, då Johansson genomförde ett projekt i grundskolan.

Idrottsverksamheten får sedan hösten 2018 stöd av Ålands Idrott för ordnande av Starka barn, en kampanj för främjande av mångsidig motion i de yngsta årskurserna. På grund av få barn i åk 1 deltar åk 1-6 på Starka barn i Brändö. Bidraget från Ålands Idrott (1 500) täcker ledarlön samt redskapsinköp. Brändö kommun bidrar med hallen samt lite koordineringshjälp. Högstadiet barnen har haft möjlighet att delta i gymträningar i Folkhälsans regi.

Följande föreningar har fått bidrag under 2020: Skunk, 4H, BIK och Folkhälsan. Projektbidrag hade också beviljats till BrändöLuffen men evenemanget kunde inte ordnas pga Corona-pandemin. Dessutom har det beviljats hemortsstipendier, fast mycket färre än tidigare. Det har inte beviljats stipendier från jubileumsfonden från resultatområdet.

Understödet till Brändö IK för anläggning av tennisplan har inte utbetalats 2020, eftersom planen inte är färdigställd. I tilläggsbudget II har anslaget för timlöner (+1 750) och understöd till sammanslutningar (+19 500) minskats.

För att ha medel kvar för förverkligande av verksamhet mot slutet av året 2020 minskades inte anslag till resor och övriga tjänster. Det fanns dock sent på hösten fortfarande inte förutsättningar att starta verksamheten igen. Åva byalag kunde inte färdigställa projektet med förnyande av staketet runt fotbollsplanen och beviljade medel utbetalades inte. Detta samt färre stipendier bidrar till att det ekonomiska utfallet är positivt.

**Personal:**

Skoldirektören är anställd på 50 %.

	Ursprunglig budget	Budget-ändring	Budget 2020	Utfall	Avvikelse
Försäljningsintäkter					
Avgiftsintäkter					
Understöd och bidrag				1 500	
Övriga verksamhetsintäkter					
VERKSAMHETENS INTÄKTER				1 500	1 500
Personalkostnader	-2 978	1 750	-1 228	-216	
Köp av tjänster	-8 700		-8 700	-5 802	
Material, förnödenheter och varor	-1 900		-1 900	-971	
Understöd	-30 000	19 500	-10 500	-6 535	
Övriga verksamhetskostnader	-600		-600		
VERKSAMHETENS KOSTNADER	-44 178	21 250	-22 928	-13 523	9 405
VERKSAMHETS BIDRAG	-44 178	21 250	-22 928	-12 023	10 905
Avskrivningar	-906		-906	-906	0
Netto	-45 084	21 250	-23 834	-12 929	10 905



BRÄNDÖHALLEN

Ansvarigt organ: skolnämnden

Ansvarig tjänsteman: skoldirektören

Omfattning och verksamhet:

Brändöhallen i Brändö by i bruk fr.o.m. 15 mars 2007. Hallen administreras av skolnämnden via detta resultatområde. Inkomsterna från uthyrning och intern hyra. Byggnaden sorterar under Fastigheter medan verksamheten, genom intern hyra, administreras under resultatområdet Brändöhallen.

Målsättning och hur målen uppfyllts:

Målsättningen är att hallen används så många timmar som möjligt under öppethållningstiden. Hallen används i första hand av Brändö grundskola, i andra hand av föreningarna verksamma i Brändö och i tredje hand av enskilda privata uthyrningar.

Hallen marknadsförs i kommunens broschyrer, på kommunens hemsida och lokalt via anslag. Förutom uthyrning på provision via ett lokalt företag, använder kommunen ett bokningssystem via nätet för idrottshallen.

Under våren 2020 har hallen varit stängd pga Corona-pandemin. Resten av året har hallen nyttjats enligt följande.

	Timmar
Brändö skola	270
Brändö IK (inkl. brändÖluffen)	84,5
Folkhälsan r.f.	31,5
Milan, biblioteket (teater) m.fl.	6
Övriga (via Trixie's/nätet)	42
Totalt	434
2019	571,5 timmar
2018	589 timmar
2017	688,5 timmar
2016	578 timmar

Utnyttjandegraden av möjliga 4 275 timmar (teoretiskt) är 2020 10,15 % (2019 = ca 10,44 %). Utöver själva hallen och dess användning finns Folkhälsans gym i övre våningen.

Generellt kan sägas att hallen är upptagen vardagar dagtid av skolan och dito kvällar av föreningarna och gymmets användare. På veckoslut, helger och skollov står hallen mestadels outnyttjad.

Personal:

Skoldirektören är anställd på 50 %.



	Ursprunglig budget	Budget-ändring	Budget 2020	Utfall	Avvikelse
Försäljningsintäkter					
Avgiftsintäkter					
Understöd och bidrag					
Övriga verksamhetsintäkter	24 886		24 886	24 992	
VERKSAMHETENS INTÄKTER	24 886		24 886	24 992	106
Personalkostnader					
Köp av tjänster	-750		-750	-539	
Material, förnödenheter och varor	-1 700		-1 700	-587	
Understöd					
Övriga verksamhetskostnader	-62 952		-62 952	-69 627	
VERKSAMHETENS KOSTNADER	-65 402		-65 402	-70 753	-5 351
VERKSAMHETS BIDRAG	-40 516		-40 516	-45 761	-5 245
Avskrivningar					0
Netto	-40 516		-40 516	-45 761	-5 245



BIBLIOTEKS- OCH KULTURNÄMNDEN

Ansvarigt organ: biblioteks- och kulturnämnden

Ansvarig tjänsteman: bibliotekarien

Omfattning och verksamhet:

Under verksamhetsåret har biblioteks/kulturnämnden sammanträtt 3 gånger och behandlat 29 ärenden (jfr. 44 ärenden 2019).

Biblioteks/kulturnämndens sammansättning och aktivitet:

<u>Ordinarie medlemmar</u>		<u>Personliga ersättare</u>	
Maria Wrede, ordf.	3 / 3 sammanträden	Emelie Bergendahl	0 / 0
Ewert Gustafsson	3 / 3	Björn Carneholm	0 / 0
Jari Kokkonen	2 / 3	Marika Karlström	0 / 1
Maria Renman	3 / 3	Tore Bäcksbäcka	0 / 0
Erica Törnroth	1 / 3	Malena Strandvall	1 / 2

Övriga närvarande

Åsa Lundberg, bibliotekarie	3 / 3
Tommy Öström kst representant	0 / 1
John Wrede, kommundirektör	0 / 3
Susanne Öström, ekonomidirektör	1 / 1

Biblioteket

Bibliotekets verksamhet blev i hög grad lidande av covid 19 pandemin.

Huvudbibliotekets öppethållningstid var 14 timmar i veckan. Filialbiblioteket i Lappo höll öppet 2 veckotimmar. Bokbeståndet cirkulerar mellan huvud- och filialbiblioteket. En bokdeposition finns i daghemmet Milan.

Brändö kommunbibliotek har drygt 16 800 böcker och andra medier registrerade i den åländska Katrina-katalogen. Av dem hör knappt 3 600 till Lappo bibliotek. 851 böcker avregistrerades under år 2020.

Under året har bibliotekarien läst sagor för barnen i daghemmet Milan. Kvällstid har hållits bokprat för vuxna. Bokprat har hållits för eleverna i åk 3-9 och sagostunder för åk 1-3.

På grund av pandemin fattade statsrådet ett beslut att landets bibliotek skulle hållas stängda under tiden 18.3-31.5.2020.

På grund av ett utbrott av covid 19 i Brändö hölls det meröppna biblioteket dessutom stängt under tiden 28.12.2020 – 4.1.2021.

En vind från havet

Seminarier inhiherades på grund av smittorisk.

Forneldarnas natt

29.08. Forneldarnas natt uppmärksammades. Åva Byalag hade kaffeservering. Paulina Nixholms bild vann fototävlingen ”Blå”. På grund av hård vind kunde man inte elda brasa.



Kura skymning

09.11 Kura skymning

Teater

28.11 5 personer deltog i den resa som biblioteks- och kulturnämnden anordnade till Åbo Svenska Teaters uppsättning av pjäsen "Hemåt över isen".

Musik

19.08 Allsång med Ewert Gustafsson och Kaj-Gustav Sandholm

Bidrag

Utbetalda bidrag:

Uppvärmningsbidrag till föreningar:	3 570,00
Verksamhetsbidrag till föreningar:	900,00

Projektbidrag:

Erica Törnroth	300,00
Jari Kokkonen	500,00
Jurmo Hembygdsförening	200,00

Bidrag ur jubileumsfonden

Lappo Ungdomsförening	500,00
-----------------------	--------

Målsättning och hur målen uppfyllts:

Biblioteket har:

- En högklassig biblioteksservice till brändöbor, turister och sommargäster
- Vid rädsla för smitta har beställda böcker kunnat avhämtas utanför biblioteket
- upprätthållit en tillfredsställande dataservice för besökarna. Erbjuder besökarna förutom datorer också trådlöst wi-fi.
- Ett fungerande skolbibliotek
- Under året har en del av bibliotekariens arbetstid gått åt till arbetet med att namnge vägarna i kommunen.
- En del av bibliotekets mål för år 2020 har inte kunnat uppfyllas på grund av covid 19 pandemin.

Personal:

Tjänsten som bibliotekarie såväl i huvudbiblioteket som i biblioteket i Lappo innehades av Åsa Lundberg. Hennes arbetstid var 24 veckotimmar.

Prestations- och relationstal

Under år 2020 var den totala utlåningen 5 142. Utlåningen utgjorde 11,45 lån per invånare i Brändö (2019: 11,02).

Det meröppna biblioteket

Utöver bemannad öppethållningstid är det meröppna biblioteket öppet dagligen kl. 9:00 – 20:30. Under meröppetid har 567 personer besökt biblioteket. 1 045 böcker och andra medier har lånats ut under meröppetid.



Undervisning och kultur

	Ursprunglig budget	Budget-ändring	Budget 2020	Utfall	Avvikelse
Försäljningsintäkter	100		100	154	
Avgiftsintäkter					
Understöd och bidrag	1 500		1 500	48	
Övriga verksamhetsintäkter	3 200		3 200	1 510	
VERKSAMHETENS INTÄKTER	4 800		4 800	1 712	-3 088
Personalkostnader	-45 650		-45 650	-39 878	
Köp av tjänster	-12 700		-12 700	-6 121	
Material, förnödenheter och varor	-20 200		-20 200	-17 826	
Understöd	-7 700		-7 700	-5 970	
Övriga verksamhetskostnader	-23 502		-23 502	-24 150	
VERKSAMHETENS KOSTNADER	-109 752		-109 752	-93 946	15 806
VERKSAMHETS BIDRAG	-104 952		-104 952	-92 233	12 719
Avskrivningar	-1 227		-1 227	-1 227	0
Netto	-106 179		-106 179	-93 460	12 719

**BYGGNADSINSPEKTIONEN****Ansvarigt organ:** byggnadstekniska nämnden**Ansvarig tjänsteman:** byggnadsinspektören**Omfattning och verksamhet:**

Byggnadstekniska nämnden har sammanträtt 7 ggr (6 ggr år 2019) och behandlat 93 ärenden (70 år 2019)

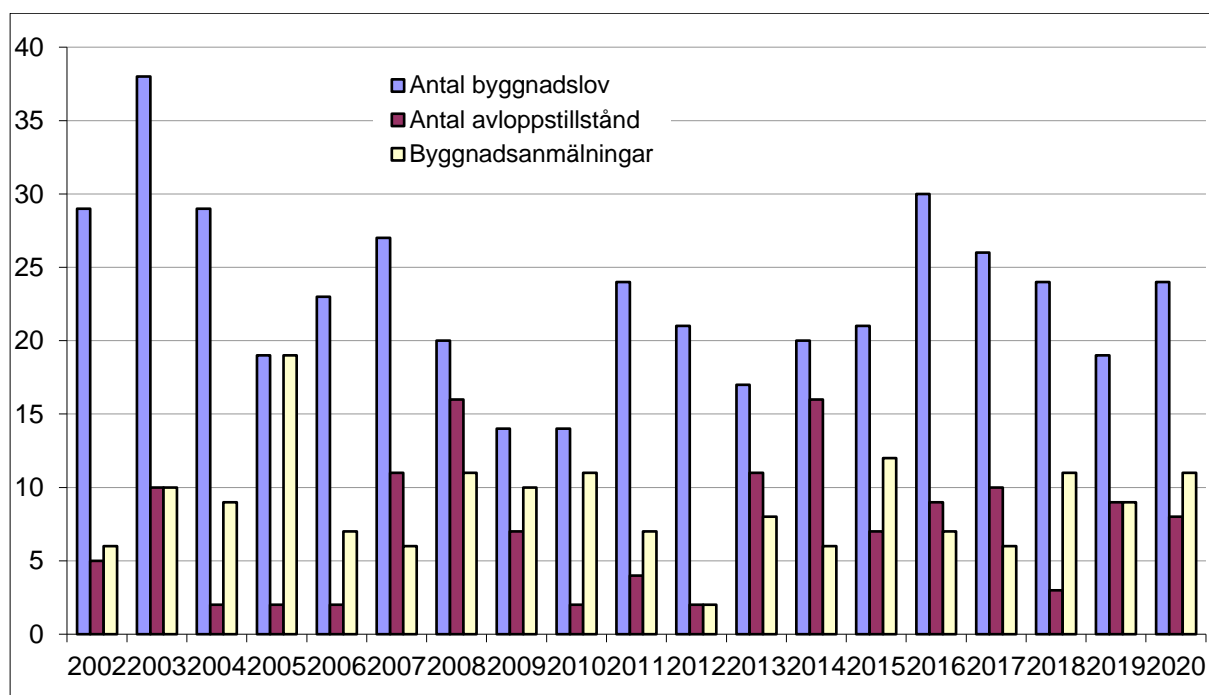
Ordinarie medlemmar	aktivitet	Personliga ersättare	aktivitet
Olof Holmberg ordf.	7/7	Georg Karlström	0/7
Margaret Lundberg viceordf.	4/7	Eva Nordlund	1/7
Pia Lindberg-Lumme	3/7	Annika Silander	1/7
Ralf Sandberg	7/7	Oskar Selenius	0/7
Peter Granberg	5/7	Tomas Husell	0/7
Övriga:			
John Wrede KD	0/7		
Tommy Öström kst.	2/7		
Susanne Öström ekonomichef	1/7		
Bo Qvarnström bygg.insp/sekr.	7/7		

Målsättning och hur målen uppfyllts:

Antalet byggnadslov uppgick till 24 st (19 st år 2019) och anmälningarna till 11 st (9 st år 2019). Avloppstillstånden var 8 st (2 st år 2019). Nämnden beviljar tillstånd upp till 25 personekvivalenter.

Prestations- och relationstal:

Bland byggnadsloven kan nämnas ett bostadshus i Baggholma by, två bostadshus i Fiskö by samt vindkraftverk i Torsholma by.





	Ursprunglig budget	Budget-ändring	Budget 2020	Utfall	Avvikelse
Försäljningsintäkter					
Avgiftsintäkter	8 000		8 000	7 629	
Understöd och bidrag					
Övriga verksamhetsintäkter					
VERKSAMHETENS INTÄKTER	8 000		8 000	7 629	-371
Personalkostnader					
Köp av tjänster	-1 400		-1 400	-1 224	
Material, förnödenheter och varor	-500		-500	-26	
Understöd					
Övriga verksamhetskostnader					
VERKSAMHETENS KOSTNADER	-1 900		-1 900	-1 250	650
VERKSAMHETS BIDRAG	6 100		6 100	6 379	279
Avskrivningar					0
Netto	6 100		6 100	6 379	279

**BRANDSKYDD- OCH RÄDDNINGSVERKSAMHET****Ansvarigt organ:** byggnadstekniska nämnden**Ansvarig tjänsteman:** kommunteknikern**Omfattning och verksamhet:**

Verksamheten omfattar brand- och räddningsverksamhet innefattande Brändö FBK, räddningsledarjour, brandsyn och befolkningsskyddsplanering

Målsättning och hur målen uppfyllts:

Brändö FBK:s verksamhet;

Kårens verksamhet uppfyllde i stora drag släckningsavtalet. Kårverksamheten begränsades under året till följd av pandemin. Likaså begränsades tillsynsverksamheten till följd av smittskyddsläget.

Medlemmarna vid FBK har inte genomgått någon utbildning under 2020.

Materialmedel outnyttjat, ingen sommardejour samt avsaknad av rustmästare

Personal:

Kommunen köper räddningschef och befälsjour från Mariehamns stad enligt avtal. Sotningen handhas av sotare Kaj Lundberg på entreprenad.

Prestations- och relationstal:

Brandlarm	4
Räddningsuppdrag	-
Sjuktransportuppdrag	6
Första insats	1
Besiktning av brandlarmanläggning	-
Brandsyner	14
Räddningsplaner	-
Övriga ärenden	1

	Ursprunglig budget	Budget-ändring	Budget 2020	Utfall	Avvikelse
Försäljningsintäkter					
Avgiftsintäkter					
Understöd och bidrag					
Övriga verksamhetsintäkter					
VERKSAMHETENS INTÄKTER					0
Personalkostnader	-4 100		-4 100	-143	
Köp av tjänster	-17 984		-17 984	-13 696	
Material, förnödenheter och varor	-5 850		-5 850	-663	
Understöd	-500		-500	-53	
Övriga verksamhetskostnader	-3 765		-3 765	-5 352	
VERKSAMHETENS KOSTNADER	-32 199		-32 199	-19 907	12 292
VERKSAMHETS BIDRAG	-32 199		-32 199	-19 907	12 292
Avskrivningar	-1 037		-1 037	-1 037	0
Netto	-33 236		-33 236	-20 944	12 292



TEKNISKA NÄMNDEN

Ansvarigt organ: byggnadstekniska nämnden

Ansvarig tjänsteman: kommunteknikern

Omfattning och verksamhet:

Sammanställning av nämnden, se byggnadsinspektionen

Målsättning och hur målen uppfyllts:

Målsättningen är att hålla vägar och bryggor i acceptabelt skick och att få så många vägar som möjligt ytbelagda på sikt och därigenom hålla underhållskostnaderna lägre.

Prestations- och relationstal:

Vägunderhållet ligger på ca. 1,3 €/m väg och år, varvid vinterunderhållet står för hälften under en normal vinter. Totallängden vägar är ca. 18 km. Snöröjningen obefintlig under vintern. Beställning av vägnamnskyltar till kommunen utfördes, dikning och grusning slutfördes i Baggholma by.

Kommunalvägar

Asterholma	Asterholma byväg	1 550 m	grus
Torsholma	Torsborgsvägen	180 m	oljegrus
Torsholma	Samnäsvägen	800 m	oljegrus
Torsholma	Löknäsvägen	701 m	oljegrus
Torsholma	Munkviksvägen	486 m	oljegrus
Torsholma	Ösundsvägen	507 m	oljegrus
Baggholma	Sjöbodsvägen	520 m	grus o oljegrus
Brändö	Nabbvägen	300 m	oljegrus
Brändö	Hagenvägen	95 m	oljegrus
Brändö	Limslättsvägen	800 m	oljegrus
Björnholma	Tvietörens väg	490 m	grus
Björnholma	Sisshamnsvägen	860 m	oljegrus
Björnholma	Ramsängsvägen	495 m	grus
Korsö	Ringvägen	645 m	oljegrus
Korsö	Korsö bryggväg	385 m	oljegrus
Korsö	Verkviksvägen	780 m	oljegrus
Fiskö	Notholmavägen	135 m	grus
Fiskö	Finholmavägen	1 050 m	oljegrus
Åva	Ringvägen	1 386 m	oljegrus
Åva	Söder i byn vägen	450 m	oljegrus
Åva	postvägen	131 m	oljegrus
Åva	Nordansundsvägen	350 m	oljegrus
Jurmo	Salterivägen	275 m	oljegrus
Jurmo	Utgårdsvägen	400 m	oljegrus
Jurmo	Korsbergsvägen	1 386 m	grus
Jurmo	Bredviksvägen	786 m	oljegrus
		15 943 m	

**ÖVRIGA VÄGAR**

Bellarshamn	1 300 m oljegrus/grus
Korsö depåväg	320 m grus
Fiskö duvväg	100 m grus
	1 720 m

Investeringar:

Ytbeläggningar samt fräsningar av kommunalväg till Utgårdarna i Jurmo för 29 193 €

	Ursprunglig budget	Budget-ändring	Budget 2020	Utfall	Avvikelse
Försäljningsintäkter				31	
Avgiftsintäkter	4 000		4 000	250	
Understöd och bidrag				24	
Övriga verksamhetsintäkter	200		200		
VERKSAMHETENS INTÄKTER	4 200		4 200	305	-3 895
Personalkostnader	-67 438		-67 438	-65 302	
Köp av tjänster	-23 200		-23 200	-18 070	
Material, förnödenheter och varor	-15 460	10 000	-5 460	-1 357	
Understöd					
Övriga verksamhetskostnader					
VERKSAMHETENS KOSTNADER	-106 098	10 000	-96 098	-84 729	11 369
VERKSAMHETS BIDRAG	-101 898	10 000	-91 898	-84 424	7 474
Avskrivningar	-65 945		-65 945	-64 017	1 928
Netto	-167 843	10 000	-157 843	-148 441	9 402



AVFALLSHANTERING

Ansvarigt organ: byggnadstekniska nämnden

Ansvarig tjänsteman: kommunteknikern

Omfattning och verksamhet:

Sammansättning av nämnd och närvaro, se byggnadsinspektionen.

Till resultatområdet hör all avfallshantering med tio återvinningsstationer och depå i Korsö.

Avfallstransporterna sköts från 1 oktober 2017 av Miro Ab i samarbete med Kumlinge kommun. Restsoporna transporteras både till Åbo och fasta Åland och problemavfallet via ÅPAB till Riihimäki. Nytt entreprenadavtal med Miro Ab för transportererna från år 2021.

Brändö kommun sköter själv faktureringen och informationen till kunderna.

Målsättning och hur målen uppfyllts:

Soporna sorteras och bränns/återanvänds delvis.

Kostnadstäckningen (alla kostnader för uppsamling och behandling av avfall exklusive administrationskostnaderna inom kommunen) uppgår till knappt 90 %.

Större utgifter än budgeterat och mindre avgiftsintäkter än budgeterat. Avfallsmängderna var stabila. Två nya sopcontainrar inköptes under 2020.

Personal:

Endast köptjänster

Prestations- och relationstal:

<u>Insamlat avfall:</u>	<u>2020 (2019)</u>
Restsopor	124 ton (116)
Glas	10 ton (12)
Metall	34 ton (32)
Träavfall	11 ton (6)
Elektronik	8 ton (10)
Farligt avfall	2 ton (6)
Kartong	11 ton (10)
Papper	8 ton (8)



Tekniska sektorn

	Ursprunglig budget	Budget-ändring	Budget 2020	Utfall	Avvikelse
Försäljningsintäkter	98 000		98 000	86 379	
Avgiftsintäkter					
Understöd och bidrag					
Övriga verksamhetsintäkter					
VERKSAMHETENS INTÄKTER	98 000		98 000	86 379	-11 621
Personalkostnader					
Köp av tjänster	-105 750		-105 750	-116 715	
Material, förnödenheter och varor	-5 400		-5 400	-5 135	
Understöd					
Övriga verksamhetskostnader	-1 400		-1 400	-1 910	
VERKSAMHETENS KOSTNADER	-112 550		-112 550	-123 760	-11 210
VERKSAMHETS BIDRAG	-14 550		-14 550	-37 381	-22 831
Avskrivningar	-2 771		-2 771	-2 771	0
Netto	-17 321		-17 321	-40 152	-22 831

**RENINGSVERK****Ansvarigt organ:** byggnadstekniska nämnden**Ansvarig tjänsteman:** kommunteknikern**Omfattning och verksamhet:**

Sammanställning av nämnden, se byggnadsinspektionen

Till resultatområdet hör kommunens reningsverk i Åva samt avloppsledningsnätet med pumpstationer i Åva.

Målsättning och hur målen uppfyllts:

Allt septicavfall från kommunen omhändertas, på ett godkänt sätt med hög reningsgrad. Inom Åva avloppsområde är 19 fastigheter direktanslutna till reningsverket.

Mindre avgiftsintäkter än beräknat, p.g.a. mindre mängd mottaget.

Personal:

Skötseln av verket på entreprenad av E. Bergs Schakt.

Prestations- och relationstal:Under 2020 mottogs totalt 1 721 m³ slam, 1 043 m³ direktanslutning och 678 m³ körda.

Ramp för intag av reningskemikalier byggdes för ca 2 000 €

	Ursprunglig budget	Budget-ändring	Budget 2020	Utfall	Avvikelse
Försäljningsintäkter	18 000		18 000	9 996	
Avgiftsintäkter					
Understöd och bidrag					
Övriga verksamhetsintäkter					
VERKSAMHETENS INTÄKTER	18 000		18 000	9 996	-8 004
Personalkostnader					
Köp av tjänster	-12 150		-12 150	-15 128	
Material, förnödenheter och varor	-9 500		-9 500	-7 493	
Understöd					
Övriga verksamhetskostnader					
VERKSAMHETENS KOSTNADER	-21 650		-21 650	-22 621	-971
VERKSAMHETS BIDRAG	-3 650		-3 650	-12 625	-8 975
Avskrivningar	-19 977		-19 977	-19 977	0
Netto	-23 627		-23 627	-32 602	-8 975

**FASTIGHETER I EGET BRUK****Ansvarigt organ:** byggnadstekniska nämnden**Ansvarig tjänsteman:** kommunteknikern**Omfattning och verksamhet:**

Sammanställning av nämnden, se byggnadsinspektionen

Till resultatområdet hör: Brändö skola/bibliotek, daghemmet Milan, kommunkansli med ledningscentral och bostad, idrottshallen, värmecentralen, maskinhall, brandstationen och tre väntstugor.

Målsättning och hur målen uppfyllts:

Målsättningen är att hålla fastigheterna i gott skick.

Större interna hyror p.g.a. ändring av uträkning.

Personal:

Fastighetsskötare på 64 % av heltid inom vägnätet.

En städare på 83 %, en på 37 % och en på 29 % i medeltal.

Prestations- och relationstal:

Värmecentralen producerade 896 (894 år 2019) MWh.

Utebelysningsstolparna vid Brändö skola fick ledarmaturer för 2 400 €

Uthyrningsgrad	2015	2016	2017	2018	2019	2020
Kommunkanslibostaden	100 %	83 %	100 %	67 %	92 %	100 %

	Ursprunglig budget	Budget-ändring	Budget 2020	Utfall	Avvikelse
Försäljningsintäkter				82	
Avgiftsintäkter					
Understöd och bidrag				48	
Övriga verksamhetsintäkter	265 151		265 151	295 799	
VERKSAMHETENS INTÄKTER	265 151		265 151	295 929	30 778
Personalkostnader	-80 266		-80 266	-69 489	
Köp av tjänster	-145 900		-145 900	-134 038	
Material, förnödenheter och varor	-30 800		-30 800	-32 188	
Understöd					
Övriga verksamhetskostnader					
VERKSAMHETENS KOSTNADER	-256 966		-256 966	-235 715	21 251
VERKSAMHETS BIDRAG	8 185		8 185	60 213	52 028
Avskrivningar	-62 470		-62 470	-61 963	507
Netto	-54 285		-54 285	-1 750	52 535



UTHYRDA FASTIGHETER

Ansvarigt organ: byggnadstekniska nämnden

Ansvarig tjänsteman: kommunteknikern

Omfattning och verksamhet:

Sammansättning och närvaro, se byggnadsinspektionen.

Till resultatområdet hör: ett hyreshus i Fiskö, radhus med fem lägenheter i Brändö, Hemgården med 10 bostadslägenheter och två kontor, Solkulla med 13 lägenheter och hälsovårdsmottagning och Lillstugan med tre lägenheter.

Målsättning och hur målen uppfyllts:

Målsättningen är att hålla fastigheterna i gott skick.

Stor uthyrningsgrad.

Personal:

Fastighetsskötare på 36 % av heltid.

Prestations- och relationstal:

Bostädernas ytor:

Solkulla- 3 st 33 m², en 29 m², en 31 m², rådgivning, nya delen 5 st. 38 m², en 35 m² och lägenhet på 56 m². *Hemgården*- 6 st. 46 m², 2 st. 59 m², en 50 m², en 63 m² och kontor på 35 och 67 m².

Ett Fisköhus – 65 m²

Brändö hyreshus – en 37 m², en 57 m² och 3 st. 82 m².

Lillstugan – en 39 m², en 44 m² och en 52 m²

Ett traktordrivet elverk för Solkulla inköptes för 4 000 €, samt ett nytt frysskåp i Solkulla för 3 200 €. I Lillstugan byggdes en terrass/trappa för 4 200 €.

Uthyrningsgrad	2015	2016	2017	2018	2019	2020
Solkulla	60 %	68 %	65 %	85 %	92 %	91 %
Hemgården	95 %	91 %	85 %	92 %	95 %	94 %
Lillstugan					83 %	78 %
Övriga hyresbostäder	92 %	100 %	100 %	93 %	93 %	97 %



Tekniska sektorn

	Ursprunglig budget	Budget-ändring	Budget 2020	Utfall	Avvikelse
Försäljningsintäkter					
Avgiftsintäkter					
Understöd och bidrag				24	
Övriga verksamhetsintäkter	151 318		151 318	186 204	
VERKSAMHETENS INTÄKTER	151 318		151 318	186 229	34 911
Personalkostnader	-12 651		-12 651	-6 984	
Köp av tjänster	-39 550		-39 550	-38 286	
Material, förnödenheter och varor	-18 000		-18 000	-27 058	
Understöd					
Övriga verksamhetskostnader	-36 130		-36 130	-44 560	
VERKSAMHETENS KOSTNADER	-106 331		-106 331	-116 888	-10 557
VERKSAMHETS BIDRAG	44 987		44 987	69 341	24 354
Avskrivningar	-80 302		-80 302	-80 303	-1
Netto	-35 315		-35 315	-10 962	24 353

**BELLARSHAMN****Ansvarigt organ:** byggnadstekniska nämnden**Ansvarig tjänsteman:** kommunteknikern**Omfattning och verksamhet:**

Bellarshamn byggnadsplaneområde omfattar 20 ha planerat område varav del I är uppfört och består av 22 stycken bostadstomter och en industritomt. 8 tomter har egen strand och tomternas storlek är mellan 1 750 – 6 137 m². Ca. 1,3 km gator är byggda med gatubelysning. Avlopp, vatten och bredband samt el finns till tomterna.

Målsättning och hur målen uppfyllts:

Att erbjuda bostadstomter för fast bosättning i Brändö. 8 tomter sålda vid utgången av 2020 och byggnadslov beviljade på 8, varav 4 är färdigställda.

Ingen tomt såldes under 2020.

Process att ändra planeringen för två tomter pågår.

Personal:

Köptjänster.

Prestations- och relationstal:

Ca 800 m av byggnadsplanevägarna blev ytbelagda under året för 66 551 €

	Ursprunglig budget	Budget-ändring	Budget 2020	Utfall	Avvikelse
Försäljningsintäkter				780	
Avgiftsintäkter					
Understöd och bidrag					
Övriga verksamhetsintäkter	20 300	-20 000	300	629	
VERKSAMHETENS INTÄKTER	20 300	-20 000	300	1 409	1 109
Personalkostnader					
Köp av tjänster	-4 560		-4 560	-4 343	
Material, förnödenheter och varor	-2 300		-2 300	-1 010	
Understöd					
Övriga verksamhetskostnader					
VERKSAMHETENS KOSTNADER	-6 860		-6 860	-5 352	1 508
VERKSAMHETS BIDRAG	13 440	-20 000	-6 560	-3 943	2 617
Avskrivningar	-56 033		-56 033	-55 688	345
Netto	-42 593	-20 000	-62 593	-59 631	2 962



DRIFTSUTGIFTER TOTALT

	Ursprunglig budget	Budget-ändring	Budget 2020	Utfall	Avvikelse
Försäljningsintäkter	209 555	1 539	211 094	193 810	
Avgiftsintäkter	83 183	13 403	96 586	80 474	
Understöd och bidrag	48 775	1 000	49 775	69 944	
Övriga verksamhetsintäkter	476 388	-10 000	466 388	534 882	
VERKSAMHETENS INTÄKTER	817 901	5 942	823 843	879 111	55 268
Personalkostnader	-1 830 178	-41 820	-1 871 998	-1 835 188	
Köp av tjänster	-997 055	84 822	-912 233	-867 398	
Material, förnödenheter och varor	-233 635	-9 044	-242 679	-234 777	
Understöd	-216 600	71 160	-145 440	-119 686	
Övriga verksamhetskostnader	-316 575		-316 575	-449 774	
VERKSAMHETENS KOSTNADER	-3 594 043	105 118	-3 488 925	-3 506 823	-17 898
VERKSAMHETS BIDRAG	-2 776 142	111 060	-2 665 082	-2 627 712	37 370
Avskrivningar	-327 300		-327 300	-327 057	243
Netto	-391 924	201 568	-190 356	-184 585	5 771



3.2 Driftsekonomidelens utfall

	Budget 2020 (nettoutg)	Tilläggs- budget	Budget 31.12.2020	Utfall	Avvikelse
val			0		0
revision	-2 850		-2 850	-2 578	272
centralkansliet	-326 485	52 000	-274 485	-337 109	-62 624
kollektivtrafik	-16 000		-16 000	-11 447	4 553
tillfälliga verksamhetsorgan	-8 885		-8 885	-4 967	3 918
stomnätet, BKF	-9 030		-9 030	-9 627	-597
närings- o utvecklingsnämnden	-52 569	11 500	-41 069	-39 064	2 005
	-415 819	63 500	-352 319	-404 792	-52 473
socialnämnden	-60 192		-60 192	-65 177	-4 985
allmänt socialarbete	-187 353	55 522	-131 831	-130 192	1 639
barnomsorg	-252 830	4 000	-248 830	-229 998	18 832
äldreomsorg	-852 380	-54 712	-907 092	-955 740	-48 648
	-1 352 755	4 810	-1 347 945	-1 381 108	-33 163
grundskolan	-755 338	31 500	-723 838	-695 954	27 884
eftermiddagsverksamhet	-13 192		-13 192	-7 696	5 496
medborgarinstitutet	-10 303		-10 303	-8 830	1 473
ungdoms- och idrottsverksamhet	-45 084	21 250	-23 834	-12 929	10 905
Brändöhallen	-40 516		-40 516	-45 761	-5 245
biblioteks- och kulturnämnden	-106 179		-106 179	-93 460	12 719
	-970 612	52 750	-917 862	-864 630	53 232
byggnadsinspektionen	6 100		6 100	6 379	279
brandskydds- o räddn.verksamhet	-33 236		-33 236	-20 944	12 292
tekniska nämnden	-167 843	10 000	-157 843	-148 441	9 402
avfallshantering	-17 321		-17 321	-40 152	-22 831
reningsverk	-23 627		-23 627	-32 602	-8 975
fastigheter i eget bruk	-54 285		-54 285	-1 750	52 535
uthyrda fastigheter	-35 315		-35 315	-10 962	24 353
Bellarshamn	-42 593	-20 000	-62 593	-59 631	2 962
	-368 120	-10 000	-378 120	-308 102	70 018
	-3 107 306	111 060	-2 996 246	-2 958 633	37 613
Stomnätets interna räntekostnader	3 864		3 864	3 864	0
	-3 103 442		-2 992 382	-2 954 769	37 613
Avskrivningar	327 300		327 300	327 057	-243
Verksamhetsbidrag	-2 776 142		-2 665 082	-2 627 712	37 370

**3.3 Resultaträkningsdelens utfall**

	Ursprunglig budget 2020	Förändringar i budgeten	Budget efter förändringar	Utfall	Avvikelse
Verksamhetsintäkter					
Försäljningsintäkter	209 555	1 539	211 094	193 810	-17 284
Avgiftsintäkter	83 183	13 403	96 586	80 474	-16 112
Understöd och bidrag	48 775	1 000	49 775	67 944	18 169
Övriga verksamhetsintäkter	175 513	-10 000	165 513	193 738	28 225
Verksamhetskostnader					
Personalkostnader	-1 830 178	-41 820	-1 871 998	-1 835 188	36 810
Köp av tjänster	-997 055	84 822	-912 233	-867 398	44 835
Material, förnödenheter och varor	-233 635	-9 044	-242 679	-234 777	7 902
Understöd	-216 600	71 160	-145 440	-119 686	25 754
Övriga verksamhetskostnader	-15 700		-15 700	-106 630	-90 930
Verksamhetsbidrag	-2 776 142	111 060	-2 665 082	-2 627 712	37 370
Skatteinkomster	1 715 450		1 715 450	1 686 115	-29 335
Landskapsandelar	978 847	75 508	1 054 355	1 051 927	-2 428
Finansiella intäkter och kostnader					
Ränteintäkter	3 000		3 000	3 000	0
Övriga finansiella intäkter	0	15 000	15 000	15 977	977
Räntekostnader	-11 728		-11 728	-11 944	-216
Övriga finansiella kostnader	0		0	-160	-160
Årsbidrag	-90 573	201 568	110 995	117 203	6 208
Avskrivningar och nedskrivningar					
Avskrivningar enligt plan	-327 300		-327 300	-327 057	243
Nedskrivningar			0		0
Extraordinära poster					
Extraordinära intäkter			0		
Extraordinära kostnader	0		0		
Räkenskapsperiodens resultat	-417 873	201 568	-216 305	-209 854	6 451
Ökn./ minskn. av avskrivn.diff.	25 949		25 949	25 949	-1
Ökn./ minskn. av reserver			0		0
Ökn./ minskn. av fonder			0	-680	-680
Räkenskapsperiodens överskott	-391 924	201 568	-190 356	-184 585	5 771

Specifikation av skatteinkomsterna

	Ursprunglig budget 2020	Förändringar i budgeten	Budget efter förändringar	Utfall	Avvikelse
Skatteinkomster	1 715 450	0	1 715 450	1 686 115	-29 335
Kommunal inkomstskatt	1 478 000		1 478 000	1 354 335	-123 665
Andel av samfundsskatt	197 000		197 000	291 776	94 776
Fastighetsskatt	34 000		34 000	32 328	-1 672
Källskatt	6 450		6 450	7 676	1 226



Specifikation av landskapsandelarna

	Ursprunglig budget 2020	Förändringar i budgeten	Budget efter förändringar	Utfall	Avvikelse
Landskapsandelar	978 847	75 508	1 054 355	1 051 927	-2 428
Landskapsandel för socialvård	257 537	24 015	281 552	281 551	-1
Landskapsandel för grundskolan	369 357		369 357	369 357	0
Ls-andel f idrott, kultur o ungdomsarb	6 832		6 832	6 832	0
Komplettering av skatteinkomster	324 236	51 493	375 729	375 728	-1
Kompensation f kapitalinkomstskatt	13 792		13 792	13 792	0
Kompensation för övriga skatteförändringar	7 445		7 445	7 445	0
Kompensation för arbets- och pensions-inkomstavdrag	31 121		31 121	28 694	-2 427
Justering av överföringarna	-31 473		-31 473	-31 473	0



3.4 Investeringsdelens utfall

Projekt	Använt under tidigare år	Ursprunglig budget	Tilläggsbudget	Utfall	Avvikelse
Andel i andelslaget Torsholma Vatten					
Utgifter	0			-500	-500
Inkomster					0
Nettoutgifter	0	0	0	-500	-500
Anslutningsavgift Torsholma Vatten					
Utgifter	0			-3 000	-3 000
Inkomster					0
Nettoutgifter	0	0	0	-3 000	-3 000
Andel av förhöjning av grundkapital i kommunförbundet Kommunernas Socialtjänst					
Utgifter			-29 544	-29 544	0
Inkomster					0
Nettoutgifter	0	0	-29 544	-29 544	0
Grundskolan: lekredskap till skolgården					
Utgifter				-2 920	-2 920
Inkomster					0
Nettoutgifter	0	0	0	-2 920	-2 920
Fräsning och ytbeläggning av vägen till Utgårdarna, Jurmo					
Utgifter	0	-30 000		-29 194	807
Inkomster					0
Nettoutgifter	0	-30 000	0	-29 194	807
Försäljning av Lappo skoltomts återstående del					
Utgifter					0
Inkomster				3	3
Nettoutgifter	0	0	0	3	3
Bellarshamm: försäljning av en tomt					
Utgifter					0
Inkomster		1 000	-1 000		0
Nettoutgifter	0	1 000	-1 000	0	0
Bellarshamm: ytbeläggning av vägarna					
Utgifter		-70 000		-66 551	3 449
Inkomster					0
Nettoutgifter	0	-70 000	0	-66 551	3 449
Utgifter		-100 000	-29 544	-131 709	-2 165
Inkomster		1 000	-1 000	3	3
Nettoutgifter		-99 000	-30 544	-131 706	-2 162



3.5 Finansieringsdelens utfall

	Ursprunglig budget 2020	Förändringar i budgeten	Budget efter förändringar	Utfall	Avvikelse
Ordinarie verksamhet och investeringar					
Internt tillförda medel					
Årsbidrag	-90 573	201 568	110 995	117 203	6 208
Extraordinära poster					
Rättelseposter till internt tillförda medel	-20 000	20 000	0	56 043	56 043
Investeringsarnas penningflöde					
Investeringsutgifter	-100 000	-29 544	-129 544	-131 709	-2 165
Finansieringsandelar för investeringsutgifter	0		0		0
Försäljningsintäkter för anläggningstillgångar	21 000	-21 000	0	10 000	10 000
Ordinarie verksamhet och investeringar, netto	-189 573	171 024	-18 549	51 536	70 085
Finansieringsverksamhet					
Förändringar i utlåningen					
Ökning av utlåningen					0
Minskning av utlåningen					
Förändringar av länestocken					
Ökning av långfristiga lån					
Minskning av långfristiga lån	-30 139		-30 139	-30 226	-87
Förändring av kortfristiga lån				87	87
Förändringar av eget kapital					0
Övriga förändringar av likviditeten					0
Förändring av förvaltade medel och förvaltad kapital				-3 268	-3 268
Förändring av omsättningstillgångar					0
Förändring av långfristiga fordringar				0	0
Förändring av kortfristiga fordringar				75 504	75 504
Förändr. av räntefria kort- och långfristiga skulder				-32 992	-32 992
Finansieringsverksamhet, netto	-30 139	0	-30 139	9 105	39 244
Inverkan på likviditeten	-219 712	171 024	-48 688	60 641	109 329

**3.6 Sammanställning av avskrivningar**

	Budget 2020		Bokslut 2020	
Centralkansliet				
Inventarier, ADB-program	429	429	429	429
Stomnätet				
Fibernät	21 466	21 466	21 466	21 466
Barnomsorg				
Inventarier	3 399	3 399	7 674	7 674
Grundskolan				
Inventarier	10 454		8 716	
Brändö skolgård	884	11 338	884	9 599
Ungdom- och idrottsnämnden				
Motionsbanan	477		477	
Korsklobbsrevets simstrand	429	906	429	906
Biblioteks- och kulturnämnden				
Inventarier	1 227	1 227	1 227	1 227
Räddningsverksamhet				
Släckningsbil	196		196	
Sjuktransportbil	390		390	
Släckningsredskap	451	1 037	451	1 037
Tekniska nämnden				
Kommunvägar i Baggholma	3 600		2 155	
Kommunvägar i Björholma	6 937		6 937	
Kommunvägar i Brändö	6 300		6 143	
Kommunvägar i Fiskö	300		300	
Kommunvägar i Jurmo	3 815		3 734	
Kommunvägar i Korsö	17 552		17 357	
Kommunvägar i Torsholma	15 902		15 852	
Kommunvägar i Åva	10 957		10 957	
Helikopterplatta	582	65 945	582	64 017
Avfallshantering				
Återvinningsstationer	491		491	
Korsö depå	1 638		1 638	
Löseegendom på depån	642	2 771	642	2 771
Reningsverket				
Reningsverk	16 587		16 587	
Avloppsledningar, Åva	3 390	19 977	3 390	19 977



Sammanställning av avskrivningar, fortsättning

	Budget 2020		Bokslut 2020	
Fastigheter i eget bruk				
Brändö skola	29 387		28 766	
Brändöhallen	15 050		15 050	
Milan	2 500		2 500	
Kommunkansli	5 692		5 692	
Brandstation	699		813	
Värmecentral	8 801		8 801	
Åva väntstuga	341	62 470	341	61 963
Uthyrda fastigheter				
Solkulla	33 105		33 105	
Hemgården	35 861		35 861	
Brändö hyresbostäder	1 680		1 680	
Lillstugan	9 656	80 303	9 656	80 303
Bellarshamn				
Infrastruktur	56 033	56 033	55 688	55 688
		327 301		327 057



4. BOKSLUTSSCHEMAN

4.1 Resultaträkning

	Bokslut 2020	Bokslut 2019
Verksamhetens intäkter		
Försäljningsintäkter	193 809,92	184 409,21
Avgiftsintäkter	80 474,38	80 032,45
Understöd och bidrag	67 943,90	99 496,00
Övriga verksamhetsintäkter	193 738,41	185 428,94
Verksamhetens intäkter	535 966,61	549 366,60
Verksamhetens kostnader		
Personalkostnader		
Löner och arvoden	-1 516 387,14	-1 491 104,99
Lönebikostnader		
Pensionskostnader	-280 987,62	-279 454,27
Övriga lönebikostnader	-37 813,54	-27 704,69
Köp av tjänster	-867 397,51	-1 028 030,60
Material, förnödenheter och varor	-234 777,45	-228 542,35
Understöd	-119 685,51	-101 581,20
Övriga verksamhetskostnader	-106 629,87	-21 455,22
Verksamhetens kostnader	-3 163 678,64	-3 177 873,32
Verksamhetsbidrag	-2 627 712,03	-2 628 506,72
Skatteinkomster	1 686 115,42	1 591 573,73
Landskapsandelar	1 051 926,71	992 694,18
Finansiella intäkter och kostnader		
Ränteintäkter	3 000,00	3 000,00
Övriga finansiella intäkter	15 976,67	9 936,62
Räntekostnader	-11 943,69	-12 970,94
Övriga finansiella kostnader	-160,44	-10,34
Finansiella intäkter och kostnader	6 872,54	-44,66
Årsbidrag	117 202,64	-44 283,47
Avskrivningar och nedskrivningar		
Avskrivningar enligt plan	-327 056,55	-315 163,33
Nedskrivningar		
Räkenskapsperiodens resultat	-209 853,91	-359 446,80
Minskning av avskrivningsdifferens	25 948,50	25 948,50
Ökning (-) eller minskning (+) av fonder	-679,78	-894,02
Räkenskapsperiodens överskott/underskott	-184 585,19	-334 392,32



4.2 Finansieringsanalys

Den egentliga verksamhetens och investeringarnas kassaflöde	Bokslut 2020	Bokslut 2019
Internt tillförda medel		
Årsbidrag	117 202,64	-44 283,47
Rättelseposter till internt tillförda medel	56 042,77	
Investeringar		
Investeringar i anläggningstillgångar	-131 709,37	-383 173,78
Finansieringsandelar för investeringsutgifter	0,00	0,00
Försäljningsink. av anläggningstillgångar	10 000,00	0,00
Nettokassaflöde för den egentliga verksamheten och investeringarna	51 536,04	-427 457,25
Finansieringens kassaflöde		
Förändringar av lånestocken		
Minskning av långfristiga lån	-30 225,81	-30 138,92
Förändring av kortfristiga lån	86,89	86,10
Övriga förändringar av likviditeten		
Förändringar av förvaltade medel och förvaltad kapital	-3 267,92	500,90
Förändring av långfristiga fordringar		
Förändring av kortfristiga fordringar	75 504,48	-23 085,00
Förändring av räntefria kort- och långfristiga skulder	-32 992,31	74 203,34
Finansieringens nettokassaflöde	9 105,33	21 566,42
Förändring av kassamedel	60 641,37	-405 890,83
Förändring av kassamedel	60 641,37	-405 890,83
Kassamedel 01.01	1 078 946,71	1 484 837,54
Kassamedel 31.12	1 139 588,08	1 078 946,71



4.3 Balansräkning

AKTIVA	31-12-2020	PASSIVA	31-12-2020
A. BESTÅENDE AKTIVA	3 848 534,94	A. EGET KAPITAL	-4 336 017,58
I Immateriella tillgångar	0,00	I Grundkapital	-1 372 866,09
1. Immateriella rättigheter		II Anslutningsavgiftsfond	
2. Övriga utgifter med lång verkningstid		III Uppskrivningsfond	
3. Förskottsbetalningar		IV Övriga egna fonder	-30 174,21
II Materiella tillgångar	3 689 706,90	V Överskott från tidigare räkenskapsperioder	-3 117 562,47
1. Mark- och vattenområden	275 317,65	VI Räkenskapsperiodens överskott/underskott	184 585,19
2. Byggnader	2 152 691,34	B. AVSKRIVNINGSDIFFERENS	
3. Fasta konstruktioner och anordningar	1 203 754,76	OCH RESERVER	-149 790,41
4. Maskiner och inventarier	57 943,15	1. Avskrivningsdifferens	-149 790,41
5. Övriga materiella tillgångar		2. Reserver	
6. Förskottsbetalningar och pågående nyanläggningar	0,00	C. AVSÄTTNINGAR	0,00
III Placeringar	158 828,04	1. Avsättningar för pensioner	
1. Aktier och andelar	123 741,32	2. Övriga avsättningar	0,00
2. Masskuldebrevsfordringar		D. FÖRVALTAT KAPITAL	-170 852,91
3. Övriga lånefordringar		1. Landskapsuppdrag	0,00
4. Övriga fordringar	35 086,72	2. Donationsfondernas kapital	-170 852,91
B. FÖRVALTADE MEDEL	0,00	3. Övrigt förvaltad kapital	
1. Landskapsuppdrag	0,00	E. FRÄMMANDE KAPITAL	-686 120,93
2. Donationsfondernas särskilda täckning		I Långfristigt	-208 468,26
3. Övriga förvaltade medel		1. Masskuldebrevslån	
C. RÖRLIGA AKTIVA	1 494 246,89	2. Lån från finansinstitut och försäkringsinrättningar	
I Omsättningstillgångar		3. Lån från offentliga samfund	-117 468,26
1. Material och förnödenheter		4. Lån från övriga kreditgivare	
2. Varor under tillverkning		5. Erhållna förskott	
3. Färdiga produkter/varor		6. Skulder till leverantörer	0,00
4. Övriga omsättningstillgångar		7. Övriga skulder	-91 000,00
5. Förskottsbetalningar		8. Resultatregleringar	
II Fordringar	354 658,81	II Kortfristigt	-477 652,67
Långfristiga fordringar	200 000,00	1. Masskuldebrevslån	
1. Kundfordringar		2. Lån från finansinstitut och försäkringsinrättningar	
2. Lånefordringar	200 000,00	3. Lån från offentliga samfund	-30 225,82
3. Övriga fordringar		4. Lån från övriga kreditgivare	0,00
4. Resultatregleringar		5. Erhållna förskott	-6 418,62
Kortfristiga fordringar	154 658,81	6. Skulder till leverantörer	-107 300,31
1. Kundfordringar	52 435,77	7. Övriga skulder	-107 441,32
2. Lånefordringar		8. Resultatregleringar	-226 266,60
3. Övriga fordringar	102 223,04	PASSIVA TOTALT	-5 342 781,83
4. Resultatregleringar	0,00		
III Finansiella värdepapper	0,00		
1. Aktier och andelar	0,00		
2. Placeringar i penningmarknadsinstrument	0,00		
3. Masskuldebrevsfordringar			
4. Övriga värdepapper			
IV Kassa och bank	1 139 588,08		
AKTIVA TOTALT	5 342 781,83		



5. NOTER TILL BOKSLUTET

5.1 Noter angående upprättande av bokslutet

1. Värderings- och periodiseringsprinciper

Anläggningstillgångarna har upptagits till anskaffningsutgift minskat med avskrivningar enligt plan. Intäkter och kostnader i bokslutet har redovisats enligt prestationsprincipen. Skatteintäkter har bokförts enligt redovisningstidpunkten på räkenskapsperioden i fråga, dvs. avvikande från prestationsprincipen.

5.2 Noter till resultaträkningen

2. Kommunens verksamhetsintäkter enligt resultatområde

	2020	2019
val		7 040
revision		
centralkansli	11 608	1 441
kollektivtrafik	19 845	36 735
tillfälliga verksamhetsorgan stomnätet, Brändö-Kumlinge		60
fibernet	27 458	54 126
närings- och utvecklingsnämnden	3 093	2 635
socialnämnden	9 070	11 500
allmänt socialarbete	3 985	20 723
barnomsorg	19 926	21 070
äldreomsorg	143 230	114 569
grundskolan	21 743	16 689
eftermiddagsverksamhet	1 044	2 152
medborgarinstitutet	1 507	1 499
ungdoms- och idrottsverksamhet	1 500	1 500
Brändöhallen	4 104	5 367
biblioteks- och kulturnämnden	1 712	5 005
byggnadsinspektionen	7 629	4 698
brandskydds- och räddningsverksamhet		
tekniska nämnden	305	3 706
avfallshantering	86 379	80 254
reningsverk	9 996	8 026
fastigheter i eget bruk	8 406	7 862
uthyrda fastigheter	152 016	141 943
Bellarshamn	1 409	766
	<hr/>	<hr/>
	535 967	549 367



3. Personalkostnader

	2020	2019
Personalkostnader		
Löner och arvoden enl. resultaträkningen	1 568 055,95	1 516 124,95
Personalersättningar	-51 669	-25 020
Lönebikostnader		
Pensionskostnader	280 988	279 454
Övriga lönebikostnader	37 814	27 705
Sammanlagt enligt resultaträkningen	<u>1 835 188</u>	<u>1 798 264</u>

4. Köp av tjänster

	2020	2019
Köp av kundtjänster	292 262	330 922
Köp av övriga tjänster	575 136	697 109
	<u>867 398</u>	<u>1 028 031</u>

5. Understöd

	2020	2019
Hemvårdsstöd	16 007	19 472
Stöd för närståendevård	40 387	30 795
Understöd till hushåll	43 476	34 090
Understöd till sammanslutningar	19 816	17 223
	<u>119 686</u>	<u>101 581</u>

6. Försäljningsvinster och försäljningsförluster från anläggningstillgångar

	2020	2019
Övriga verksamhetsintäkter		
Vinst vid försäljning av Lappo skoltomts resterande del	9 997	
Försäljningsvinster totalt	<u>9 997</u>	<u>0</u>

7. Övriga finansiella intäkter och kostnader

	2020	2019
Intäkter		
Dividender	15 000	9 000
Räntor och förhöjningar på skatteredovisningar	5	7
Dröjsmålpåföljder	972	929
	<u>15 977</u>	<u>9 937</u>
Kostnader		
Räntor på skatteredovisningar	0	0
Dröjsmålpåföljder	160	10
	<u>161</u>	<u>10</u>



8. Avskrivningsplan

Som utgångspunkt för avskrivningarna används den ursprungliga anskaffningsutgiften minskad med erhållna landskaps- eller övriga bidrag. Enligt kfge § 42/04.11 2015 skall inventarier/ anläggningar vars anskaffningsutgift är lägre än 10 000 € kostnadsföras direkt. Avskrivningarna börjar det år nyttigheten tagits i bruk. Första året görs hälften av normal avskrivning.

Grundrenovering av byggnader behandlas som skilda avskrivningsobjekt och avskrivs som utgifter med lång verkningstid.

Kommunstyrelsen går årligen genom avskrivningsplanen samt gör ändringar vid behov. Beredningen till kst görs av kommunteknikern (ansvarig tjänsteman för fastigheterna m.m.) och KD i samarbete med ekonomichefen. Kst beslutar om avskrivningstiderna utgående från Bokföringsnämndens kommunsektions allmänna anvisning om avskrivningar enligt plan för kommuner och samkommuner. Detta sker senast i samband med budgeten. I enlighet med anvisningen bestäms avskrivningstiden i regel utgående från intervallens undre gräns alternativt högsta procenttal, d.v.s. så att avskrivningstiderna blir så korta som möjligt. Kst kan också besluta om avvikelser från anvisningen då särskilda grunder finns, så att avskrivningstiden överstiger gaffelns undre gräns d.v.s. tiden blir längre (möjligt också i sällsynta fall att anta än kortare tid). I sådana fall motiveras avvikelserna av kst. i skild bilaga till avskrivningsplanen

Avskrivningstiden bör diskuteras redan när en tillgång planeras eftersom avskrivningstiden påverkar framförallt kommunens resultat (kan påverka beslut om tillgången erhåller medel i budgeten).

Immateriella tillgångar

För immateriella tillgångar tillämpas lineär avskrivning. Lineär avskrivning innebär att samma belopp avskrivs varje år under den på förhand fastställda avskrivningstiden. Vid avskrivningstidens slut är tillgångens värde 0 i bokföringen.

Avskrivningstid

Av bokföringsnämnden
rekommenderad gaffel

Ekonomisystem

5 år

2-5 år

Materiella tillgångar

För materiella tillgångar tillämpas lineär avskrivning för byggnader och för fasta konstruktioner och anordningar i regel restvärdesavskrivning. Restvärdesavskrivning innebär att en fastställd procent av tillgångens restvärde (anskaffningsutgiften minskad med gjorda avskrivningar) avskrivs årligen. Med restvärdesmetoden är avskrivningarna större i början och minskar successivt under användningstiden.

Jord- och vattenområden

Av bokföringsnämnden
rekommenderad gaffel

Avskrivs ej.

Ingen avskrivningstid

Byggnader

Avskrivningstider enligt anvisning, kortaste i gaffeln (avvikelser från kortaste avskrivningstiden under resp. rubrik, ex. Brändö hallen, förklaringar som bilaga till Kst.):

Av bokföringsnämnden
rekommenderad gaffel

Förvaltnings- och institutionsbyggnader:

40 år

20 – 50 år

Solkulla, Brändö skola, Lappo skolbyggnad, Milan,



kommunkansliet

Fabriks- och produktionsbyggnader:	20 år	20 – 30 år
Fritidsbyggnader Brändöhallen	25 år	20 – 30 år
Bostadsbyggnader:	30 år	30 – 50 år
Grundrenovering av byggnader	15 år	

Fasta konstruktioner och anordningar

För fasta konstruktioner och anordningar tillämpas i regel restvärdesavskrivning.

		Av bokföringsnämnden rekommenderad gaffel
Kommunvägar	20 %	15 – 20 %
Bryggor, kajer, broar	20 %	10 – 25 %
Övriga jord- och vattenkonstruktioner Brändö skolgård	20 % 15 %	10 – 20 %
Vattendistributionsnät*	30 år	30 – 40 år
Avloppsnet	30 år	30 – 40 år
Elledningar, transformatorer, utomhusbelysning*	15 år	15- 20 år
Övriga rör- och kabelnät* Brändö-Kumlunge fibernät	15 år 25 år	15 – 20 år

Maskiner och inventarier

Restvärdesavskrivning.

		Av bokföringsnämnden rekommenderad gaffel
Övriga rörliga arbetsmaskiner Släckningsbil	25 %	25 – 30 %
Övriga lätta maskiner Gräsklippare	30 %	25 – 30 %
Övriga anordningar och inventarier	30 %	30 – 40 %

Godkänd av kommunfullmäktige § 68/10.12 2012 med komplettering () kfge § 48/10.12.13*



5.3 Noter till balansräkningen

9. Materiella och immateriella tillgångar

	Immateriella tillgångar	Mark-områden	Byggnader o. anordningar	Fasta konstr. Maskiner o. inventarier	Pågående nyanlägg.	Totalt	
Oavskriven ansk.utgift 01.01.2020	0	272 321	2 313 280	1 254 754	54 609	86 178	3 981 141
Ökning under räkenskapsperioden		3 000		95 745	23 059		121 804
Finansieringsand.under räkensk.per.							0
Minskningar under räkensk.per.		-3				-86 178	-86 181
Överföringar mellan poster							0
Räkenskapsperiodens avskrivning			-160 589	-146 744	-19 724		-327 057
Nedskrivningar o. återföringar av dem							0
Oavskriven ansk.utgift 31.12.2020	0	275 318	2 152 691	1 203 755	57 943	0	3 689 707
Uppskrivningar							0
Bokföringsvärde 31.12.2020	0	275 318	2 152 691	1 203 755	57 943	0	3 689 707

10. Pågående nyanläggningar

	Saldo 01.01.2020	Förändring 2020	Färdigställt/ kostnadsfört 2020	Saldo 31.12.2020
Lekredskap till skolgården	20 139	2 920	23 059	0
Hyresradhus i Bellarshamn	66 040	0	66 040	0
	86 178	2 920	89 098	0

11. Kommunens placeringar bland bestående aktiva

	2020	2019
Andelar i kommunförbund		
Oasen boende- och vårdcenter k.f.	23 875	23 875
Kommunernas socialtjänst k.f.	29 774	230
	<u>53 649</u>	<u>24 105</u>
Övriga aktier och andelar		
Brändö lax Ab	3 742	3 742
Institutet för levande föda Ab	1 682	1 682
Ålands problemavfall Ab	112	112
Fastighets Ab Torsholmabostäder	38 684	38 684
Fastighets Ab Vesterböte	6 728	6 728
Fastighets Ab Tallhyddan	16 819	16 819
Ålands vindenergi	1 060	1 060
Andelsbanken för Åland	67	67
Andelslaget BKF Brändö-Kumlinge Fiber	500	500
Ålands Digitala Agenda Ab	200	200
Andelslaget Torsholma Vatten	500	
	<u>70 092</u>	<u>69 592</u>



Övriga fordringar

Fibernätsanslutningar, BKF, återbäringsbara	31 577	31 577
Elanslutningar	3 510	3 510
	<u>35 087</u>	<u>35 087</u>

Marknadsvärdet för aktier och andelar bedöms vara det samma som bokföringsvärdet.

12. Eget kapital

	2020	2019
Eget kapital totalt 01.01	4 519 923	4 853 421
Grundkapital 01.01	1 372 866	1 372 866
Grundkapital 31.12	1 372 866	1 372 866
Övriga egna fonder		
600-års jubileumsfond 01.01	29 494	28 600
Förändring under perioden	680	894
600-års jubileumsfond 31.12	30 174	29 494
Överskott från tidigare år 01.01	3 117 562	3 451 955
Räkenskapsperiodens överskott/underskott	-184 585	-334 392
Överskott från tidigare år 31.12	2 932 977	3 117 562
Eget kapital totalt 31.12	4 336 018	4 519 923

13. Avskrivningsdifferens

	Avskrivn.diff. 01.01.2020	Ökning 2020	Minskning 2020	Avskrivn.diff. 31.12.2020
Daghemmet Milan	31 403		1 495	29 908
Brändö skolas renovering	144 336		24 453	119 883
	<u>175 739</u>	<u>0</u>	<u>25 949</u>	<u>149 790</u>

14. Långfristigt främmande kapital

	Amortering 2019	Amortering 2020	Saldo 31.12.2020	Ränta
Solkullas tillbyggnad	8 587	8 673	126 228	1,0 %
Lån Kumlinge kommun	21 466	21 466	21 466	4,5 %
	<u>30 053</u>	<u>30 139</u>	<u>147 694</u>	

**15. Amorteringar på långfristiga lån under följande räkenskapsperiod**

Lån från landskapet	8 760
Lån från Kumlinge kommun	<u>21 466</u>
	<u><u>30 226</u></u>

16. Skulder som förfaller till betalning efter fem år eller längre tid

	2020	2019
Lån från landskapet	81 543	90 659

5.4 Noter angående säkerheter och ansvarsförbindelser**17. Hyresansvar**

	2020	2019
Hyresansvar för lokaler, totalt	2 178	2 178
därav andel som ska betalas nästa räkenskapsperiod	2 178	2 178
Hyresansvar för maskiner och anordningar, totalt	1 970	4 390
därav andel som ska betalas nästa räkenskapsperiod	1 767	2 927

18 Ansvarsförbindelser

	2020	2019
Andelslaget Brändö-Kumlinge Fiber		
Borgensförbindelse för checkkredit	150 000	150 000
Fastighets Ab Torsholma bostäder		
Borgensförbindelse för banklån	<u>78 000</u>	<u>78 000</u>
	<u><u>228 000</u></u>	<u><u>228 000</u></u>



6. FÖRTECKNING ÖVER ANVÄNDA BOKFÖRINGSBÖCKER OCH VERIFIKATSLAG

Bokföringsböcker

Dagbok, datalistor

Huvudbok, datalistor

Lånebok

Bokslutsspecifikationer

Verifikatslag

Inköpsreskontra

verifikatserie 100-

Försäljningsreskontra

verifikatserie 200-

Löner

verifikatserie 300-

Huvudbokförings- och bokslutsverifikat

verifikatserie 400-

Anläggningstillgångar

verifikatserie 500-

Inköpsreskontrans utbetalningar

verifikatserie 600-

Försäljningsreskontrans inbetalningar

verifikatserie 700-



7. BOKSLUTETS DATERING OCH UNDERSKRIFTER

Brändö den 19 maj 2021

Kommunstyrelsen i Brändö

Tommy Öström
Ordförande

Marianne Karlström

Eija Laitala-Pettersson

Marja Tuomola

John Wrede
Kommundirektör

8. REVISORSPÅTECKNING

Bokslutet är uppgjort enligt god bokföringssed. Över utförd granskning har idag avgivits revisionsberättelse.

Brändö den 2021