

# BRÄNDÖ KOMMUN

## BOKSLUT OCH VERKSAMHETSBERÄTTELSE

2021



## INNEHÅLLSFÖRTECKNING

1	VÄSENTLIGA HÄNDELSER I VERKSAMHETEN OCH EKONOMIN..	1
1.1	Kommundirektörens översikt.....	1
1.2	Utvecklingen i det egna ekonomiområdet.....	2
1.3	Kommunens organisation.....	4
1.4	Kommunens personal.....	5
1.5	Bedömning av de viktigaste riskerna och osäkerhetsfaktorerna samt andra faktorer som kan inverka på verksamheten.....	6
1.6	Redogörelse för den interna tillsynen.....	7
2	EKONOMISK ÖVERSIKT.....	9
2.1	Resultaträkning och nyckeltal.....	9
2.2	Finansieringsanalys och nyckeltal.....	10
2.3	Balansräkning och nyckeltal.....	12
2.4	Styrelsens förslag till åtgärder.....	15
3	BUDGETUTFALL.....	16
3.1	Budgetutfall per resultatområde.....	16
3.2	Driftsekonomidelens utfall.....	61
3.3	Resultaträkningsdelens utfall.....	62
3.4	Investeringsdelens utfall.....	63
3.5	Finansieringsdelens utfall.....	64
3.6	Sammanställning av avskrivningar.....	65
4.	BOKSLUTSSCHEMAN.....	67
4.1	Resultaträkning.....	67
4.2	Finansieringsanalys.....	68
4.3	Balansräkning.....	69
5.	NOTER TILL BOKSLUTET.....	70
5.1	Noter angående upprättande av bokslutet.....	70
5.2	Noter till resultaträkningen.....	70
5.3	Noter till balansräkningen.....	74
5.3	Noter angående säkerheter och ansvarsförbindelser.....	76
6.	FÖRTECKNING ÖVER ANVÄNDA BOKFÖRINGSBÖCKER OCH VERIFIKATSLAG.....	76
7.	BOKSLUTETS DATERING OCH UNDERSKRIFTER.....	77
8.	REVISORSPÅTECKNING.....	77



# 1. VÄSENTLIGA HÄNDELSER I VERKSAMHETEN OCH EKONOMIN

## 1.1 Kommundirektörens översikt, ett omvälvande och händelserikt år 2021.

Globalt och kommunalt präglades året fortsättningsvis av Covid-19 pandemin, som andra året i rad satt sin prägel på arbetsliv, privatliv, skola och vården, i stort sett allt. Detta genom tidvis restriktioner och tidvis uppluckringar av restriktionerna. En förhoppning om att se ett slut på pandemin när vaccinationerna började rulla ut hägrade men en allmän pandemitrötthet har definitivt kunnat skönjas under året.

Brändö har klarat sig ganska väl genom pandemiåret även om statistiken visat rött emellanåt p.g.a. det inte krävts många fall i ett litet samhälle för att siffrorna ska gå genom taket. Vårdpersonalen har dragit ett ytterst tungt lass i form av den extra skyddsutrustning och de strikta restriktioner som blivit standard under året men som också påfrestat arbetet. Skolan och daghemmet har visat stor flexibilitet till den föränderliga pandemivardagen och invånarna har tagit sitt ansvar i denna historiskt sett ytterst speciella tid. Allt detta kräver ett stort och ödmjukt tack!

Under året har även några andra större saker varit speciellt på agendan i kommunen. Kommunen inledde året med ett väldigt stort budgeterat minus på drygt en halv miljon. Detta föranledde aktivitet kring hur minuset skulle stävjas till en godtagbar nivå. En tillsatt ekonomigrupp kom med förslag till åtgärder var det mest konkreta var ändring av avskrivningsplanen som genomfördes. Den nya avskrivningsplanen tillämpas fr.o.m. budgetår 2022. Investeringar i budgeten för 2022 sköts också på framtiden. En utomstående rapport om servicenivån i kommunen beställdes. Rapporten som inkom i slutet av året behandlas av kommunens nämnder och personalgrupper under våren 2022 för att eventuellt kunna bidra med underlag till budgetprocessen inför 2023.

En utredning och diskussion om kommunens kök, på Solkulla, Milan och skolan, med start redan 2020 har pågått under året. På sommaren tillsattes en arbetsgrupp och det upptogs tilläggsbudgetmedel för en vidare utredning i ärendet. Gruppen ska inkomma med konkreta förslag våren 2022.

En ekonomiskt betungande fråga för kommunen har varit den nya organisationen Kommunernas socialtjänst, KST. Grovt taget blev kostnaden för kommunen, för det första verksamhetsåret 2021, dubbelt dyrare än de initiala siffrorna. I kombination med minskade landskapsandelar blir frågan vad resultatet på sikt blir för det offentliga Åland, även om vi är medvetna om att landskapet kämpar med minus i sina egna finanser.

En stor förändring i verksamheten under året var att John Wrede, kommundirektör sedan 35 år, var på väg att gå i pension. Ny kommundirektör söktes i två omgångar under våren och sommaren. Fullmäktige utsåg Egil Mattsson till ny kommundirektör 9.9.2021. Mattsson började 18.10 två veckor jämsides med Wrede, varpå han övertog ansvaret 1.11 som tf. kommundirektör tills Wrede officiellt gick i pension 31.1.2022.

Till sist. Budgetåret 2021 som inleddes med betungande budgeterat minus vändes mot stora odds till plus i bokslutet. Förklaringen är väldigt goda och ökade skatteintäkter under året. Detta ger en klar riktgivning att det långsiktiga och enträgna fokuset på inflyttning, och med tillägget företagsamhet, ska fortsätta.

Er kommundirektör Egil Mattsson, Brändö 21.4.2022

**1.2 Utvecklingen i det egna ekonomirådet**

Nettodriftsutgifter per resultatområde 2016-2021

	2016	2017	2018	2019	2020	2021
val	0	0	1 946	7 287	0	0
revision	2 626	2 947	2 523	2 496	2 578	2 855
centralkansliet	299 248	201 683	275 509	283 340	337 109	725 533
kollektivtrafik	22 886	20 943	17 095	13 810	11 447	9 473
tillfälliga verksamhetsorgan	2 776	1 898	5 792	4 966	4 967	3 394
stomnätet, BKF	14 160	12 350	13 305	31 676	9 627	7 503
närings- och utvecklnämnden	61 993	51 416	38 895	41 592	39 064	18 930
	<b>403 688</b>	<b>291 237</b>	<b>355 065</b>	<b>385 167</b>	<b>404 792</b>	<b>767 688</b>
socialnämnden	48 258	27 960	52 146	58 580	65 177	23 169
allmänt socialarbete	251 210	136 799	129 844	136 715	130 192	
äldreomsorg	560 659	639 715	732 065	819 312	955 740	1 048 145
	<b>860 128</b>	<b>804 474</b>	<b>914 055</b>	<b>1 014 607</b>	<b>1 151 110</b>	<b>1 071 314</b>
grundskolan	719 549	740 610	755 164	744 192	695 954	784 065
barnomsorg	231 271	224 178	240 117	279 472	229 998	245 705
eftermiddagsverksamhet	13 999	11 740	12 804	10 531	7 696	11 086
medborgarinstitutet	10 066	10 114	10 227	10 772	8 830	8 715
ungdoms- och idrottsverksamhet	26 778	27 745	28 696	16 323	12 929	14 975
Brändöhallen	41 044	41 849	39 804	41 882	45 761	57 868
biblioteks- och kulturnämnden	89 914	90 952	98 341	97 026	93 460	84 351
	<b>1 132 621</b>	<b>1 147 187</b>	<b>1 185 153</b>	<b>1 200 199</b>	<b>1 094 628</b>	<b>1 206 766</b>
byggnadsinspektionen	6 160	8 072	-4 106	-1 475	-6 379	-9 437
räddningsverksamhet	40 869	36 963	27 218	20 551	20 944	22 245
tekniska nämnden	78 651	76 713	131 086	164 675	148 441	139 135
avfallshantering	30 740	40 633	43 045	46 294	40 152	51 140
reningsverk	29 393	27 893	26 906	35 726	32 602	19 887
fastigheter i eget bruk	14 856	28 561	5 301	16 510	1 750	6 061
uthyrda fastigheter	46 277	37 973	19 378	8 548	10 962	28 159
Bellarshamn	66 807	1 270	34 461	58 664	59 631	20 235
	<b>313 752</b>	<b>258 079</b>	<b>283 290</b>	<b>349 492</b>	<b>308 102</b>	<b>277 425</b>
	<b>2 710 188</b>	<b>2 500 977</b>	<b>2 737 562</b>	<b>2 949 466</b>	<b>2 958 633</b>	<b>3 323 193</b>
Förändring, %	0,65 %	-7,72 %	9,46 %	7,74 %	0,31 %	12,32 %

Utveckling av skatteinkomsterna 2016-2021

	2016	2017	2018	2019	2020	2021
Kommunalskatt	1 331 558	1 374 707	1 368 275	1 421 790	1 354 335	1 834 120
Andel av samfundsskatt	136 036	127 661	115 953	129 725	291 776	529 593
Fastighetsskatt	31 807	32 076	32 428	33 608	32 328	35 616
Källskatt	12 782	9 211	6 373	6 450	7 676	7 449
<b>Skatteinkomster, totalt</b>	<b>1 512 182</b>	<b>1 543 654</b>	<b>1 523 029</b>	<b>1 591 574</b>	<b>1 686 115</b>	<b>2 406 778</b>
Förändring, %	6,83 %	2,08 %	-1,34 %	4,50 %	5,94 %	42,74 %
Inkomstskattesats	16,75 %	16,75 %	16,75 %	16,75 %	16,75 %	17,75 %



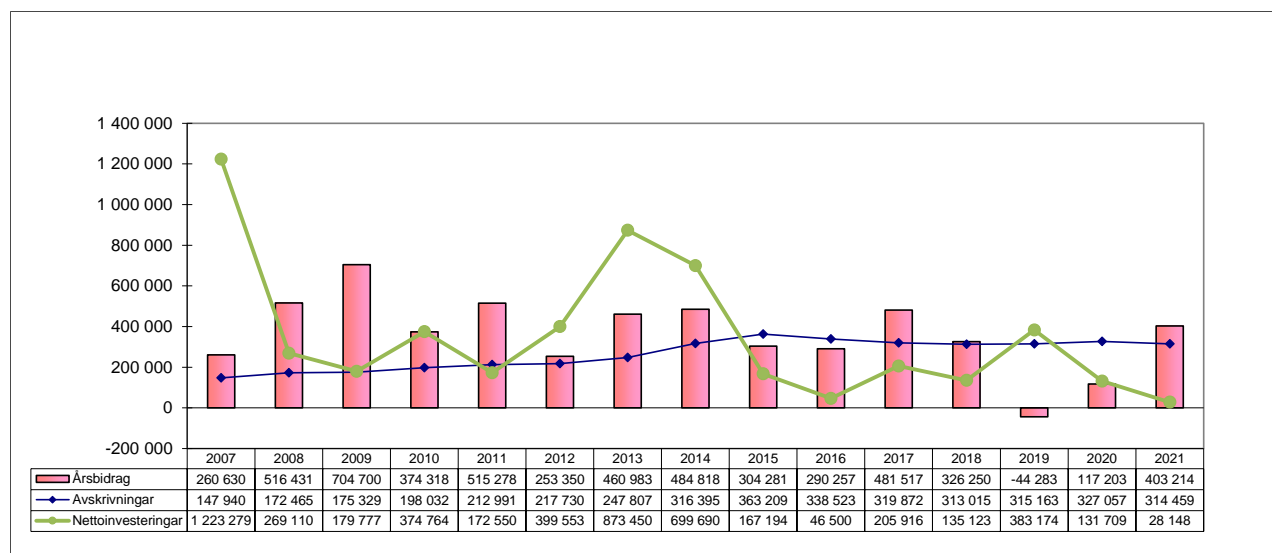
## Utveckling av landskapsandelarna 2016-2021

	2016	2017	2018	2019	2020	2021
Allmän LS-andel	200 633	200 260				
LS-andel socialvården	620 476	609 434	364 712	254 794	281 551	
LS-andel för äldreomsorg						263 168
LS-andel grundskolan	312 254	290 952	627 406	376 210	369 357	327 714
LS-andel för barnomsorg						56 100
LS-andel bibliotek	12 178	12 164				
LS-andel ungdom, kultur, idrott	14 857	14 839	7 206	6 815	6 832	
LS-andel för kultur						6 892
Komplettering av skatteinkomster	17 164	34 391	345 216	338 925	375 728	315 386
Kompensation f. utebliven kap.inkomstskatt	15 185	17 986	14 282	13 792	13 792	12 958
Kompensation f. åländska avdrag	16 224	0	23 128	31 121	28 694	
Kompensation för konkurrenskraftpaketet			15 372	30 745		
Kompensation för övriga skatteförändringar			8 739	3 237	7 445	12 886
Justeringsbelopp	-62 762	-62 689	-183 600	-62 945	-31 473	
<b>Totalt</b>	<b>1 146 209</b>	<b>1 117 338</b>	<b>1 222 462</b>	<b>992 694</b>	<b>1 051 927</b>	<b>995 104</b>
Förändring, %	-5,53 %	-2,52 %	9,41 %	-18,80 %	5,97 %	-5,40 %

## Utveckling av invånarantalet 2016-2021

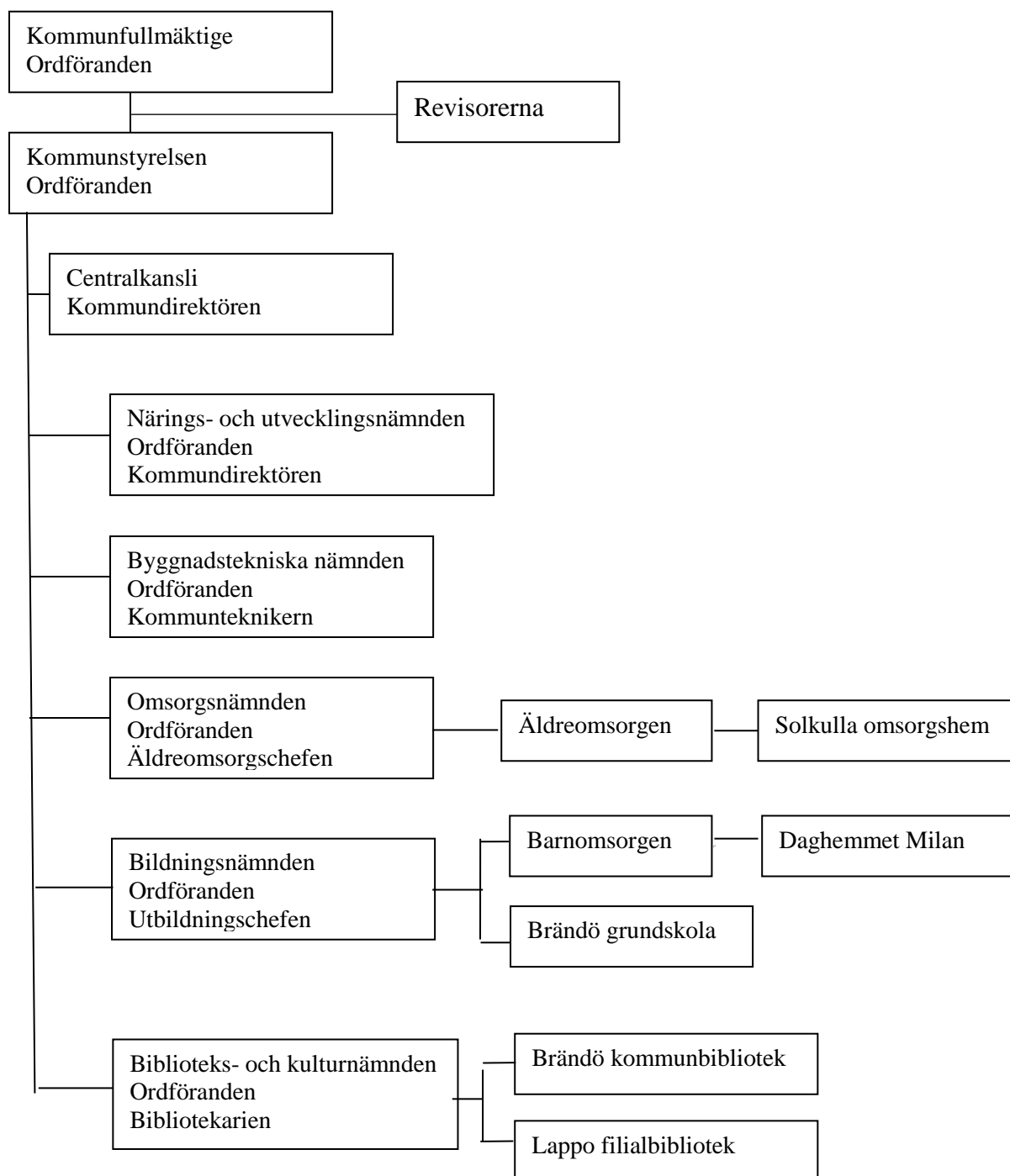
	2016	2017	2018	2019	2020	2021
Antal invånare per 31.12	471	452	447	446	449	449
Förändring, %	0,21 %	-4,03 %	-1,11 %	-0,22 %	0,67 %	0,00 %

## Årsbidrag, avskrivningar och nettoinvesteringar 2007-2021





### 1.3 Kommunens organisation



**1.4 Kommunens personal**

	<b>31.12 2021</b>		<b>31.12 2020</b>	
Kommundirektör		1		1
Ekonomichef		0,88		0,88
Bokförare	<u>2,6</u>	<u>0,72</u>	<u>2,6</u>	<u>0,72</u>
Äldreomsorgschef		1		0,89
Föreståndare		1		1
Närvårdare		10,31 *		9,98 *
Kock		1,00		0,95
Städare	<u>12,57</u>	<u>0,26</u>	<u>12,16</u>	<u>0,23</u>
Bildningschef		0,55		0,5
Lektor		3		3
Klasslärare		2		2
Timlärare i huvudsyssla		2,92		0,96
Timlärare i bisyssla		0,30		0,30
Elevassistent		0,52		0,78
Skolkurator				0,11
Kock	<u>9,74</u>	<u>1</u>	<u>8,15</u>	<u>1</u>
Barnträdgårdslärare, ledare av barnoms.		1		1
Barnträdgårdslärare		0,89		0,88
Barnskötare		0,65		0,77
Daghemsbiträde				0,77
Kock		0,66		0,66
Städare	<u>3,35</u>	<u>0,16</u>	<u>4,24</u>	<u>0,16</u>
Eftis-ledare		0,28		0,27
Assistent	<u>0,55</u>	<u>0,26</u>	<u>0,27</u>	
Bibliotekarie		0,6621		0,66
Kommuntekniker/byggnadsinspektör		1		1
Fastighetsskötare		0,92		1
Städare	<u>2,43</u>	<u>1,51 *</u>	<u>2,51</u>	<u>1,51 *</u>
<b>Totalt</b>		<b><u>34,45</u></b>		<b><u>32,99</u></b>

\* = består av flera (deltids)befattningar



## 1.5 Bedömning av de viktigaste riskerna och osäkerhetsfaktorerna samt andra faktorer som kan inverka på verksamheten

### Personal

Största delen av kommunens ordinarie personal innehar formell behörighet. Tillgången på vikarier för kortare vikariat inom äldreomsorgen har varit varierande. Största riskerna i anslutning till personalens kompetens finns bland nyckelpersonerna d.v.s. närmast avdelningscheferna samt framförallt centralkansliets ekonomiadministration (ex. lönehanteringen behärskas fullt ut endast av en anställd). Formellt finns det stadgat om vikarier i förvaltningsstadgan. I praktiken kan vikarierna, där också tillgången är mycket begränsad, dock bara mycket begränsat utföra ordinaries arbetsuppgifter. Detta är den lilla kommunens största svaghet och risk d.v.s. att någon av nämnda anställda, som det är svårt eller antagligen omöjligt att få tag på vikarie för, av olika orsaker inte kan handha sin tjänst, sina arbetsuppgifter.

En ytterligare risk och utmaning gäller att få sökanden till öppna tjänster, något som bl.a. aktualiserats med pensioneringar. Att inte få sökanden till bra fasta tjänster försätter kommunen i risk då arbete därmed oundvikligen hopar sig på någon annan inom organisationen.

### Konjunkturväxlingar:

Brändö kommun är beroende främst av skatteinkomsterna samt landskapsandelarna. Landskapets ekonomi har påverkats av världsläget och covid-19 pandemin även om prognoserna inte varit så dystra som förutspåddes i början av pandemin.

Konjunkturväxlingar har varit talande för speciellt Brändö under budgetåret 2021. Ett budgeterat minus för året på en dryg halv miljon som under året vände p.g.a. betydande ökning i skatteintäkter till att bokslutet landar på plus vilket är mer än positivt för kommunen men vittnar samtidigt om risker. Skatteinkomsterna kan variera från år till år i storleksordningen 5 - 10 %, år 2021 exceptionellt mycket hela 40%. Om 10–20 av de invånare som betalar mest kommunalskatt beslutar sig för att skriva sig från kommunen drabbas kommunen av ett kännbart avbräck i skatteinkomsterna. Och givetvis också vice-versa. Ett avbräck eller en ökning som är svår – rentav omöjlig – att förutse eftersom det i nämnda fall bygger på personliga beslut. Så länge sjöfarten och de lokala näringarna, inom främst fiskodlingen med sina ringeffekter inom övriga servicenäringar, går bra så hålls sannolikt skatteinkomsterna på en hyfsad nivå.

Landskapsandelarna i sin tur är i sista hand beroende av antalet invånare framförallt i åldersgrupperna äldre än 64 år och yngre än 16 år men också av ÅLRs totala landskapsandelar till kommunerna. Fr.o.m. 2018 minskade ÅLR ls-andelarna till kommunerna med ca 10 %. Brändö hör till förlorarna i början av den 4 åriga övergångsperioden för nämnda minskning 10 %, ca 4 miljoner men kommer i slutet av perioden, 2021, att få ungefär lika mycket i ls-andelar som före minskningen (dock påverkad negativt av att skattekomplettering, efter senaste ls-andels”reform”, även beaktar samfundsskatteinkomsterna vilka för Brändö de senaste åren varit rätt höga.

### Ändringar i lagstiftningen:

All kommunal verksamhet grundar sig på sätt eller annat på lag. Kommunen är m.a.o. direkt beroende av förändringar i lagstiftningen. Risken finns att lagtinget påför kommunen förpliktelser där bl.a. skärgårdsförhållandena (glesbygdskommuner) inte har beaktats i tillräcklig grad ex. när det gäller faktumet att det saknas konkurrens inom olika områden i geografiskt isolerade områden som skärgården.

Barnskyddslagen och övrig lagstiftning vars ursprung är rikslagar, som stiftats under senare år och som beaktar de samarbetsområden inom socialsektorn som numera förutsätts på fastlandet via





kommun- och servicestrukturen, kommer att innebära utmaningar för alla åländska kommuner. Trots åländska tillämpningar i form av blankettlagar eller egna anpassade landskapslagar följer utvecklingen av lagstiftningen på Åland i stort fastländska exempel. I och med att de ursprungliga lagarna stiftas för förhållanden med basenheter om 20 000 invånare förefaller tendensen vara att lagstiftaren i allt större omfattning och på en relativt detaljerad nivå ställer mycket stora krav på kompetens och struktur för den lilla kommunen, vilket märks framförallt när det gäller administrationen.

Finansieringsrisker:

- Ränterisker och kreditrisker

Brändö kommuns lånestock utgörs av lån från den offentliga sektorn d.v.s. lån för bostadsproduktion/Solkulla (från landskapet). Detta lån påverkas endast marginellt av plötsliga ändringar i marknadsräntorna.

Kommunen har en borgensförbindelse av betydelse och det är för andelslaget Brändö-Kumlinge fibers checkkredit. Kommunen har tillsammans med Kumlinge, 2014, givit en borgensförbindelse för checkkreditlimit totalt 300 000 €. Eftersom andelslagets ekonomi är ansträngd finns det risk för att kommunen (tillsammans med Kumlinge) kan komma att måsta träda in för nämnda åtaganden. Andelslaget Brändö-Kumlinge fiber arbetar för närvarande på att hitta en köpare som kunde bedriva verksamheten professionellt.

Utöver nämnda ”risker” har kommunen ett borgensåtagande för Torsholma bostäder om 78 000 € och ett för Jurmo Vatten om 30 000 €.

- Valutarisker:

Kommunen har för närvarande inte några valutarisker.

- Likviditetsrisk:

Kommunens kassamedel (reserv i praktiken) har, trots stora investeringar de senaste åren, hållits på en tillfredsställande god nivå, rentav mycket god. Nivån framkommer bl.a. av antalet kassadagar som är högst tillfredsställande.

Skaderisker:

Kommunens verksamhet och tillgångar är försäkrade mot skador i tillräcklig omfattning. Ansvaret för riskhanteringen åligger kommunstyrelsen enligt förvaltningsstadgan.

Domstolsfrågor:

En domstolsvist om avfallstransporterna pågår för tillfället och kommunen har erlagt ca. 10 000 € i juristkostnader i förskott i ärendet.

Besvär mot ändringar i planläggningen för Bellarshamn ligger inne vid förvaltningsdomstolen. Riskerna med rättstvister för kommunen är att de blir kostsamma, överspänner en lång tid och upptar mycket arbetstid.

### **1.6 Redogörelse för den interna tillsynen**

Kommunstyrelsen och tjänstemannaledningen (KD samt avdelningscheferna i första hand) har en central roll i uppnående av målen och hur tillgångarna används. Den transparens som kommer av organisationens litenhet gör att tillsyn och uppföljning kan skötas på ett ändamålsenligt sätt inom ramen för den ordinarie beslutsgången.



Kontrollen av att bestämmelser, föreskrifter och beslut iakttas och respekteras bygger på kommunstyrelsens övervakningsplikt (nämndernas protokoll genomgås kontinuerligt av kommunstyrelsen på styrelsens sammanträden) såsom den framgår av kommunallagen för landskapet Åland. Kommunens övergripande styrdokument är förvaltningsstadgan (som trädde i kraft väsentligt omarbetad fr.o.m. 01.06.2018) och övriga detaljerade stadgor, instruktioner och befattningsbeskrivningar (som bör gås igenom för att bli i fas med den nya förvaltningsstadgan).

Budgetuppföljningen varierar från organ till organ. Ex. omsorgsnämnden gör en ekonomisk uppföljning på så gott som varje nämndsammanträde medan kommunstyrelsen i praktiken har en uppföljning om året d.v.s. i samband med bokslutet.

Respektive nämnd ansvarar för de lösa tillgångar som ställts till deras förfogande. Ansvaret för anläggningstillgångar, byggnader och annat liknande är ålagt byggnadstekniska nämnden.

Vad gäller betalning av fakturor, reseräkningar, tilläggstimmar m.m. kontrolleras och godkänns de alltid av minst två personer och i praktiken av tre. Fakturorna godkänns alltid först av ansvarig tjänsteman som kontrollerar att fakturan är befogad, d.v.s. att tjänsten levererats eller att varan beställts och att summorna stämmer och att de bokförs på rätt ställe m.m. Därefter godkänns samtliga fakturor för utbetalning av KD (vid hans frånvaro av ekonomichefen). KD kontrollerar att rätt person har godkänt fakturan. KD kontrollerar inte fakturans riktighet. Som i praktiken ytterligare tredje kontroll finns bokföraren som i.o.m. kommunens relativa litenhet har hyfsad kontroll över framförallt korrekta konton.

Uppföljningen av obetalda fordringar sker med hjälp av ekonomisystemets reskontra. Obetalda fordringar åtgärdas med 3 påminnelser varefter följer indrivning.

När det gäller upphandlingen följer kommunen egna direktiv.

Kommunstyrelsen ingår avtal för kommunens räkning enligt förvaltningsstadgan.

Revisorerna har tillgång till kommunens hela verksamhet d.v.s. såväl ekonomin som verksamheten och har även blivit informerade om att de under året kan göra stickprov m.m.



## 2. EKONOMISK ÖVERSIKT

### 2.1 Resultaträkning och nyckeltal

	<b>Bokslut 2021</b>	<b>Bokslut 2020</b>
Verksamhetens intäkter	709 200	535 967
Verksamhetens kostnader	-3 716 003	-3 163 679
<b>Verksamhetsbidrag</b>	<b>-3 006 802</b>	<b>-2 627 712</b>
Skatteinkomster	2 406 778	1 686 115
Landskapsandelar	995 104	1 051 927
Finansiella intäkter och kostnader		
Ränteintäkter	3 000	3 000
Övriga finansiella intäkter	15 931	15 977
Räntekostnader	-10 727	-11 944
Övriga finansiella kostnader	-70	-160
Finansiella intäkter och kostnader	8 134	6 873
<b>Årsbidrag</b>	<b>403 214</b>	<b>117 203</b>
Avskrivningar och nedskrivningar		
Avskrivningar enligt plan	-314 459	-327 057
Nedskrivningar	0	0
<b>Räkenskapsperiodens resultat</b>	<b>88 755</b>	<b>-209 854</b>
Ökning av avskrivningsdifferens	0	0
Minskning av avskrivningsdifferens	25 949	25 949
Ökning av reserver	0	0
Minskning av reserver	0	0
Ökning/minskning av fonder	-107	-680
<b>Räkenskapsperiodens överskott/underskott</b>	<b>114 597</b>	<b>-184 585</b>
<b>Nyckeltal</b>		
	<b><u>2021</u></b>	<b><u>2020</u></b>
Verksamhetsintäkter/verksamhetskostnader, %	19,09 %	16,94 %
Årsbidrag, %	9,81 %	3,58 %
Årsbidrag/avskrivningar, %	128,22 %	35,84 %
Årsbidrag, €/invånare	898	261
Invånarantal 31.12	449	449

#### Verksamhetsintäkter/verksamhetskostnader

Beskriver hur stor procent av verksamhetsutgifterna som täcks med avgifter, försäljningsinkomster och andra verksamhetsinkomster.

#### Årsbidragsprocent

Beskriver hur stor del av intäkterna (verksamhetsintäkter + skatteintäkter + landskapsandelar) som blir över till avskrivningar och/eller investeringar och låneamorteringar.



## 2.2 Finansieringsanalys och nyckeltal

	Bokslut 2021	Bokslut 2020
<b>Den egentliga verksamhetens och investeringarnas kassaflöde</b>		
Internt tillförda medel		
Årsbidrag	403 214	117 203
Extraordinära poster		
Korrektivposter till internt tillförda medel	-34 808	56 043
Investeringar		
Investeringar i anläggningstillgångar	-28 148	-131 709
Finansieringsandelar för investeringsutgifter	0	0
Försäljningsink. av anläggningstillg.	38 195	10 000
Nettokassaflöde för den egentliga verksamh.och investeringarna	378 453	51 536
<b>Finansieringens kassaflöde</b>		
Utlåning		
Ökning av utlåningen	0	0
Minskning av utlåningen	0	0
Förändring av lånebeståndet		
Ökning av långfristiga lån	0	0
Minskning av långfristiga lån	-8 847	-30 226
Förändring av kortfristiga lån	-21 378	87
Förändring av eget kapital		
Övriga förändringar av likviditeten		
Förändring av förvaltade medel och förvaltad kapital	7 739	-3 268
Förändring av omsättningstillgångar		
Förändring av långfristiga fordringar	0	0
Förändring av kortfristiga fordringar	-53 346	75 504
Förändring av räntefria kort- och långfristiga skulder	78 869	-32 992
Finansieringens nettokassaflöde	3 037	9 105
<b>Förändring av kassamedel</b>	<b>381 489</b>	<b>60 641</b>
<b>Förändring av kassamedel</b>	<b>381 489</b>	<b>60 641</b>
Kassamedel 01.01	1 139 588	1 078 947
Kassamedel 31.12	1 521 078	1 139 588
<b>Nyckeltal</b>	<b><u>2021</u></b>	<b><u>2020</u></b>
Investeringar		
Verksamhetens och investeringarnas kassaflöde under 5 år	513 586	389 493
Intern finansiering av investeringar, %	1432,46 %	88,99 %
Räntor och amorteringar		
Kalkylmässigt låneskötselbidrag	16,29	1,93
Låneskötselbidrag	10,11	3,07
Likviditet		
Kassamedel 31.12	1 521 078	1 139 588
Likviditet, kassadagar	147	125



### **Verksamhetens och investeringarnas kassaflöde under 5 år**

Nyckeltalet anger hur mycket av kassaflödet som blir över för låneamorteringar, nettoutlåning och förstärkning av kassan. Ett negativt belopp innebär att utgifter måste finansieras antingen med befintliga kassamedel eller med lån.

### **Intern finansiering av investeringar, %**

Nyckeltalet anger hur stor del av anskaffningsutgifterna för investeringar som finansierats med egna inkomster.

### **Kalkylmässigt låneskötselbidrag**

Nyckeltalet beskriver förhållandet mellan den disponibla interna finansieringen och de kalkylmässiga amorteringarna på lån samt låneräntorna, dvs. förmågan att fullgöra de förpliktelser som lånen medför.

### **Låneskötselbidrag**

Nyckeltalet visar om kommunens interna finansiering täcker räntor och amorteringar på främmande kapital. De internt tillförda medlen räcker till räntor och amorteringar på lånen om nyckeltalets värde är 1 eller större. Om nyckeltalets värde understiger 1 måste kommunen uppta nya lån, sälja egendom eller minska sina kassamedel för att klara av räntor och amorteringar på främmande kapital.

### **Likviditet, kassadagar**

Nyckeltalet visar hur många dagars kassautbetalningar som kan täckas med kommunens kassamedel.



## 2.3 Balansräkning och nyckeltal

<b>AKTIVA</b>	<b>31-12-2021</b>	<b>31-12-2020</b>
<b>A. BESTÅENDE AKTIVA</b>	<b>3 558 837</b>	<b>3 848 535</b>
<b>I Immateriella tillgångar</b>	<b>0</b>	<b>0</b>
1. Immateriella rättigheter	0	0
2. Övriga utgifter med lång verkningstid	0	0
3. Förskottsbetalningar	0	0
<b>II Materiella tillgångar</b>	<b>3 400 009</b>	<b>3 689 707</b>
1. Mark- och vattenområden	271 931	275 318
2. Byggnader	2 019 791	2 152 691
3. Fasta konstruktioner och anordningar	1 067 640	1 203 755
4. Maskiner och inventarier	40 648	57 943
5. Övriga materiella tillgångar	0	0
6. Förskottsbetalningar och pågående nyanläggningar	0	0
<b>III Placeringar</b>	<b>158 828</b>	<b>158 828</b>
1. Aktier och andelar	123 741	123 741
2. Masskuldebrevsfordringar	0	0
3. Övriga lånefordringar	0	0
4. Övriga fordringar	35 087	35 087
<b>B. FÖRVALTADE MEDEL</b>	<b>0</b>	<b>0</b>
1. Landskapsuppdrag	0	0
2. Donationsfondernas särskilda täckning	0	0
3. Övriga förvaltade medel	0	0
<b>C. RÖRLIGA AKTIVA</b>	<b>1 929 082</b>	<b>1 494 247</b>
<b>I Omsättningstillgångar</b>		
1. Material och förnödenheter	0	0
2. Varor under tillverkning	0	0
3. Färdiga produkter/varor	0	0
4. Övriga omsättningstillgångar	0	0
5. Förskottsbetalningar	0	0
<b>II Fordringar</b>	<b>408 005</b>	<b>354 659</b>
Långfristiga fordringar	<b>200 000</b>	<b>200 000</b>
1. Kundfordringar	0	0
2. Lånefordringar	200 000	200 000
3. Övriga fordringar	0	0
4. Resultatregleringar	0	0
Kortfristiga fordringar	<b>208 005</b>	<b>154 659</b>
1. Kundfordringar	131 352	52 436
2. Lånefordringar	0	0
3. Övriga fordringar	76 653	102 223
4. Resultatregleringar	0	0
<b>III Finansiella värdepapper</b>	<b>0</b>	<b>0</b>
1. Aktier och andelar	0	0
2. Placeringar i penningmarkn.instr.	0	0
3. Masskuldebrevsfordringar	0	0
4. Övriga värdepapper	0	0
<b>IV Kassa och bank</b>	<b>1 521 078</b>	<b>1 139 588</b>
<b>AKTIVA TOTALT</b>	<b>5 487 919</b>	<b>5 342 782</b>



<b>PASSIVA</b>	<b>31-12-2021</b>	<b>31-12-2020</b>
<b>A. EGET KAPITAL</b>	<b>-4 450 721</b>	<b>-4 336 018</b>
I Grundkapital	-1 372 866	-1 372 866
II Anslutningsavgiftsfond	0	0
III Uppskrivningsfond	0	0
IV Övriga egna fonder	-30 281	-30 174
V Överskott från tid. räkenskapsper.	-2 932 977	-3 117 562
VI Räk.periodens överskott/underskott	-114 597	184 585
<b>B. AVSKRIVNINGSDIFFERENS OCH RESERVER</b>	<b>-123 842</b>	<b>-149 790</b>
1. Avskrivningsdifferens	-123 842	-149 790
2. Reserver	0	0
<b>C. AVSÄTTNINGAR</b>	<b>0</b>	<b>0</b>
1. Avsättningar för pensioner	0	0
2. Övriga avsättningar	0	0
<b>D. FÖRVALTAT KAPITAL</b>	<b>-178 592</b>	<b>-170 853</b>
1. Landskapsuppdrag	0	0
2. Donationsfondernas kapital	-178 592	-170 853
3. Övrigt förvaltad kapital	0	0
<b>E. FRÄMMANDE KAPITAL</b>	<b>-734 764</b>	<b>-686 121</b>
<b>I Långfristigt</b>	<b>-210 121</b>	<b>-208 468</b>
1. Masskuldebrevslån	0	0
2. Lån från finansiella inst. och försäkringsanstalter	0	0
3. Lån från offentliga samfund	-108 621	-117 468
4. Lån från övriga kreditgivare	0	0
5. Erhållna förskott	0	0
6. Skulder till leverantörer	0	0
7. Övriga skulder	-101 500	-91 000
8. Resultatregleringar	0	0
<b>II Kortfristigt</b>	<b>-524 643</b>	<b>-477 653</b>
1. Masskuldebrevslån	0	0
2. Lån från finansiella inst. och försäkringsanstalter	0	0
3. Lån från offentliga samfund	-8 847	-30 226
4. Lån från övriga kreditgivare	0	0
5. Erhållna förskott	-4 648	-6 419
6. Skulder till leverantörer	-108 378	-107 300
7. Övriga skulder	-142 124	-107 441
8. Resultatregleringar	-260 646	-226 267
<b>PASSIVA TOTALT</b>	<b>-5 487 919</b>	<b>-5 342 782</b>



## Nyckeltal

	<u>2021</u>	<u>2020</u>
Soliditetsgrad, %	83,43 %	84,06 %
Finansieringsförmögenhet, €/invånare	2 670	1 814
Skuldsättningsgrad, %	17,76 %	20,76 %
Ackumulerat överskott	3 047 574	2 932 977
Ackumulerat överskott, €/invånare	6 787	6 532
Lånestock 31.12	117 468	147 694
Lån €/invånare	262	329
Lån och hyresansvar 31.12	137 380	151 335
Lån och hyresansvar €/invånare	306	337

### Soliditet, %

Soliditetsgraden mäter kommunens soliditet, förmåga att bära underskott och kapacitet att klara av sina åtaganden på lång sikt. En genomsnittlig soliditetsgrad på 70 % kan anses vara ett eftersträvanvärt mål inom den kommunala ekonomin.

### Finansieringsförmögenhet euro/invånare

Finansieringsförmögenheten anger om finansieringstillgångarna och de långfristiga placeringarna motsvarar det främmande kapitalet. En positiv differens mellan finansieringstillgångar och främmande kapital visar det belopp som återstår av finansieringstillgångarna när det främmande kapitalet är betalt.

### Skuldsättningsgrad, %

Skuldsättningsgraden anger hur stor del av kommunens driftsinkomster som skulle behövas för återbetalning av det främmande kapitalet. Ju lägre nyckeltalet för skuldsättningen är, desto bättre möjligheter har kommunen att klara av skuld amorteringen med inkomstfinansieringen.

### Ackumulerat överskott

Summan av överskott från tidigare räkenskapsperioder och räkenskapsperiodens överskott eller underskott.

### Lånestock

I lånestocken inkluderas allt främmande kapital som löper med ränta.

### Lån och hyresansvar

I nyckeltalet ingår utöver lånestocken hyresansvarens belopp. Beloppet av återstående hyror är beräknat för den återstående hyrestiden. Som hyrestid för hyresavtal som gäller tillsvidare betraktas uppsägningstiden.





## 2.4 Styrelsens förslag till åtgärder

Kommunstyrelsen föreslår att räkenskapsperiodens resultat 88 754,98 € behandlas på följande sätt:

- Överföringar görs till/från 600-årsjubileumsfonden i enlighet med fondens stadgar. Den beräknade avkastningen utgör 1 206,96 € (4 % av fondens grundkapital). 1 100,00 € delades ut som stipendier, fondens kapital ökar alltså med 106,96 €.
- Avskrivningsdifferenserna för daghemmet Milan och Brändö skolas renovering minskas med samma belopp som årets planavskrivningar för ifrågavarande objekt. Totalt utgör minskningen 25 948,50 €.
- Räkenskapsperiodens överskott efter bokslutsdispositionerna är 114 596,52 €. Överskottet läggs till fritt eget kapital.



### 3. BUDGETUTFALL

#### 3.1 Budgetutfall per resultatområde

#### REVISION

**Ansvarigt organ:** kommunstyrelsen

**Ansvarig tjänsteman:** kommundirektören

**Omfattning och verksamhet:**

Revisionsverksamheten omfattar hela Brändö kommuns organisation och utförs av tre revisorer varav två valda av fullmäktige (30.01.2020) för 2020–2023 och en av BDO Audiator Ab. För BDO Audiator Ab reviderade Andreas Holmgård (femtonde året).

**Målsättning och hur målen uppfyllts:**

Revisionen av verksamheten år 2020 gick av stapeln 26.05.2021 (en dag). Några ytterliga granskningar hölls inte under året. Centralkansliet har dock varit i kontakt under året med revisor AH från BDO.

	Ursprunglig budget	Budget-ändring	Budget 2021	Utfall	Avvikelse
Försäljningsintäkter					
Avgiftsintäkter					
Understöd och bidrag					
Övriga verksamhetsintäkter					
<b>VERKSAMHETENS INTÄKTER</b>					<b>0</b>
Personalkostnader	-300		-300	-200	
Köp av tjänster	-2 350		-2 350	-2 622	
Material, förnödenheter och varor	-200		-200	-33	
Understöd					
Övriga verksamhetskostnader					
<b>VERKSAMHETENS KOSTNADER</b>	<b>-2 850</b>		<b>-2 850</b>	<b>-2 855</b>	<b>-5</b>
<b>VERKSAMHETS BIDRAG</b>	<b>-2 850</b>		<b>-2 850</b>	<b>-2 855</b>	<b>-5</b>
Avskrivningar					0
<b>Netto</b>	<b>-2 850</b>		<b>-2 850</b>	<b>-2 855</b>	<b>-5</b>



## CENTRALKANSLIET

**Ansvarigt organ:** kommunstyrelsen

**Ansvarig tjänsteman:** kommundirektören

### **Omfattning och verksamhet:**

#### Kommunfullmäktige:

Under verksamhetsåret har kommunfullmäktige sammanträtt 6 gånger och behandlat 58 ärenden.

Kommunfullmäktige 2020 – 2023 valt i kommunal- och lagtingsvalet hösten 2019.

#### Ordinarie medlemmar

Jörgen Gustafsson, ordförande, 6 av 6 möten

Klas-Göran Englund, viceordförande 4/6

Karl-Johan Henriksson 5/6

Kim Hohmann 5/6

Olof Holmberg 5/6

Roger Husell 6/6

Marja Helin 5/6

Margaret Lundberg 6/6

Susanne Sandberg 6/6

Malena Strandvall 5/6

Tiina Thörnroos 4/6

#### Ersättare i vald ordning

Ewert Gustafsson 2/6

Jaana Petterson 3/6

Taina Sipilä 1/6

Tommy Öström, kst.ordf 6/6

Marja Tuomola, kst.viceordf. 1/6

John Wrede, KD 4/6

Egil Mattsson, tf. KD 2/6

Samtliga avdelningschefer och Milans enhetschef deltog i bokslutsmötet 1.7.2021.

Ekonomichef Susanne Öström deltog i budgetmötet 16.12.2021.

Första mötet 27.1.2021 Holmberg ordf. tills Gustafsson vald till ordf. för Kfge för 2021.

#### Kommunstyrelsen:

Under verksamhetsåret har kommunstyrelsen (totalt; gamla och nya) sammanträtt 12 gånger och behandlat 167 ärenden.

Kommunstyrelsen 2020 - 2021 vald 09.01.2020 av fullmäktige.

#### Ordinarie medlemmar

Tommy Öström ordf. 12 av 12 möten

Marja Tuomola, viceordf. 12/12

Hans-Olov Gustavsson 9/12

Jonny Karlström 6/12

Pia Lindberg-Lumme 7/12

#### Personliga ersättare

Monica Englund 0/12

Mathias Lindman 0/12

Mikael Eklund 2/12

Marianne Karlström 4/12

Eija Laitala-Petterson 1/12

Jörgen Gustafsson, kfge ordf. 5/12

Klas-Göran Englund, kfge viceordf. 7/12

John Wrede, KD, 10/12

Egil Mattsson, tf. KD 3/12



Samtliga avdelningschefer deltog budgetmötet 29.10.2021.

Ekonomichef Susanne Öström deltog i bokslutsmötet 19.5.2021.

Kommundirektör John Wrede verkade som föredragande och sekreterare under året i bägge nämnda organ (Kfge 27.1-9.9 och Kst 13.1-15.9), varefter Egil Mattsson i slutet av året tog över som föredragande och sekreterare (Kfge 11.11-16.12 och Kst 29.10-29.11). Ytterligare har ekonomichef Susanne Öström deltagit i Kfge och Kst. möten då ärenden av ekonomisk art behandlats.

### **Målsättning och hur målen uppfyllts;**

- målen uppfyllts i enlighet med budgeten d.v.s. beredning och verkställighet.
- målsättningen att öka invånarantalet för år 2024 till 510 invånare uppfattas som relativt svårt. Men invånarantalet har de senaste 2–3 åren hållits rätt stabilt d.v.s. inom gaffeln 440 – 450 invånare (per 31.12.2021; 449 invånare).

### **Överskred:**

- Nettokostnadsöverskridningen om 19 452 € förklaras i huvudsak av kostnaderna: 419 542 € för KST, budgeterat 388 921 €, ger den största avvikelser om 30 000 €.

Andar avvikelser var:

- ~5 500 € i marknadsföringskostnader budgeterat 300 €, annonsering av KD tjänsten var inte budgeterad.
- ~1 400 € över i experttjänster budgeterat 16 200 €, utgifterna gick till arkitektbyråavgifter för Bellarshamn, Lyyski och juridiska tjänster. AxProbus Ab rapporten ingick också men finansieringen kom från tilläggsbudget 1.
- ~ 1 700 € över på interna hyreskostnader, elen och uppvärmningskostnader har stigit.

### **Underskred:**

- ~7 700 € minskade ordinarie löner.
- ~6 500 € under budget på IKT-tjänster p.g.a. att nytt ekonomisystem inte kom.
- ~6 700 € under budget på utbildning, p.g.a. framskjuten 1-hjälpskurs, utebliven utbildning för nya ekonomisystemet och mindre utbildning p.g.a. Corona läget.

### **Personal:**

- kommundirektör, heltid (ansvarar även för närings- och utvecklingsnämnden, stomnätet, kollektivtrafiken m.m.).
- ekonomichef, 88,28 % av heltid
- bokförare, 72 % av heltid.



	Ursprunglig budget	Budget-ändring	Budget 2021	Utfall	Avvikelse
Försäljningsintäkter	1 500		1 500	1 223	
Avgiftsintäkter					
Understöd och bidrag	300		300	463	
Övriga verksamhetsintäkter	520		520	620	
<b>VERKSAMHETENS INTÄKTER</b>	<b>2 320</b>		<b>2 320</b>	<b>2 307</b>	<b>-13</b>
Personalkostnader	-216 657		-216 657	-209 813	
Köp av tjänster	-446 869	-11 200	-458 069	-490 869	
Material, förnödenheter och varor	-11 200		-11 200	-8 854	
Understöd	-108 000	100 000	-8 000	-3 339	
Övriga verksamhetskostnader	-14 173		-14 173	-14 663	
<b>VERKSAMHETENS KOSTNADER</b>	<b>-796 899</b>	<b>88 800</b>	<b>-708 099</b>	<b>-727 539</b>	<b>-19 440</b>
<b>VERKSAMHETS BIDRAG</b>	<b>-794 579</b>	<b>88 800</b>	<b>-705 779</b>	<b>-725 232</b>	<b>-19 453</b>
Avskrivningar	-301		-301	-301	0
<b>Netto</b>	<b>-794 880</b>	<b>88 800</b>	<b>-706 080</b>	<b>-725 533</b>	<b>-19 452</b>



## KOLLEKTIVTRAFIK

**Ansvarigt organ:** kommunstyrelsen

**Ansvarig tjänsteman:** kommundirektören

### **Omfattning och verksamhet:**

Kollektivtrafiken betjänar kommuninvånare och övriga som inte har tillgång till egen bil eller som föredrar att åka kollektivt.

Trafiken inom kommunen, den egentliga kollektivtrafiken, koordinerar med färjtrafiken (M/S Alfågeln Torsholma – Hummelvik, M/S Ejdern på rutten Torsholma - Kumlinge och M/S Viggan på rutten Åva – Osnäs/Gustavs samt även en del turer med M/S Doppingen som trafikerar inom kommunen d.v.s. Åva - Jurmo) som i sin tur koordinerar, när det är möjligt, med busstrafiken mellan Mariehamn och Hummelvik på fasta Åland samt Åbo och Osnäs/Kivimaa på fastlandet. Kommunen erhåller max. 80 % i bidrag för kostnaderna av ÅLR. Av passagerarna uppbärs ingen avgift. Trafiken körs 6 dagar per vecka förutom lördag (ökats från 5 till 6 dagar fr.o.m. juli 2018).

Under sommaren slutade Firma Eija Laitala-Pettersson sin verksamhet (kollektivtrafiken, skolskjutsarna och dagisskjutsarna) varpå kommunen var tvungen att upphandla ny operatör för verksamheten.

Avtal slöts med Insula Taxi som skött verksamheten sedan mitten av juli.

Helhetskostnaderna har beräknats stiga med 20 % i.o.m. det nya avtalet.

Utöver nämnda kollektivtrafik upprätthåller kommunen följande trafik/turer:

- serviceturer 2 dagar per vecka mellan Fiskö/ Åva (även färjfästet)/Torsholma(även färjfästet) och Brändö by.
- tur Osnäs – Kivimaa - Osnäs, den .s.k. Vartsalatrafiken, körs fredagar och söndagar av Taxi Väisänen/Gustavs.
- tur för studeranden Hummelvik – Mariehamn/Ålands folkhögskola söndagskvällar körs av taxi Boman/Vårdö.

Samtliga trafik turer är beställningsturer.

### **Målsättning och hur målen uppfyllts:**

Målen uppfyllts i enlighet med budgeten med beaktande av diverse följder förorsakade av covid-19 viruset.

Egentliga kollektivtrafiken:

929 passagerare 2021 (1 096 passagerare 2020)

509 turer 2021 (557 turer 2020)

Kostnad: 23 149,75 € 2021 (21 247 € 2020)

En förklaring till minskningen speciellt under våren 2021 är covid-19 viruset.

Serviceturerna:

98 turer 2021 (77 turer 2020)

138 passagerare (149 passagerare 2020)

Kostnad 4 093,58 € (3 559 € 2020)



## Övriga:

Vartsala (taxi Väisänen) 40 turer och 44 passagerare (2020 44 turer och 53 passagerare)  
kostnad 1 012,19 € (2020 kostnad 1 172 €)

Fasta Åland (Bomans) 30 turer 45 passagerare (2021 28 turer och 53 passagerare)  
Kostnad 2 558,16 € (2021 kostnad 1 975 €)

**Ändringar:**

- underskridning ca 2 200 €.

Kostnaderna har gått upp i samband med bl.a. ny tjänsteleverantör. Men ett lågt antal turer och passagerare under våren 2021 som delvis kan förklaras av covid-19 pandemin samt ett avbrott i tjänsten under juni då kommunen saknade tjänsteleverantör gör att budgeten underskreds med 2 200 €.

**Personal:**

Kommundirektören

	Ursprunglig budget	Budget-ändring	Budget 2021	Utfall	Avvikelse
Försäljningsintäkter					
Avgiftsintäkter					
Understöd och bidrag	28 000		28 000	21 795	
Övriga verksamhetsintäkter					
<b>VERKSAMHETENS INTÄKTER</b>	<b>28 000</b>		<b>28 000</b>	<b>21 795</b>	<b>-6 205</b>
Personalkostnader				1	
Köp av tjänster	-39 700		-39 700	-31 268	
Material, förnödenheter och varor					
Understöd					
Övriga verksamhetskostnader					
<b>VERKSAMHETENS KOSTNADER</b>	<b>-39 700</b>		<b>-39 700</b>	<b>-31 267</b>	<b>8 433</b>
<b>VERKSAMHETS BIDRAG</b>	<b>-11 700</b>		<b>-11 700</b>	<b>-9 473</b>	<b>2 227</b>
Avskrivningar					0
<b>Netto</b>	<b>-11 700</b>		<b>-11 700</b>	<b>-9 473</b>	<b>2 227</b>

**TILLFÄLLIGA VERKSAMHETSORGAN****Ansvarigt organ:** kommunstyrelsen**Ansvarig tjänsteman:** kommundirektören**Omfattning och verksamhet:**

Att bekosta mötesarvodena och därtill hörande kostnader i anslutning till arbetsgrupper och kommittéer som tillsätts av kommunfullmäktige och kommunstyrelsen.

Arbetsgrupper och kommittéer verksamma under året:

- trafikarbetsgruppen (1 möte), tillsatt av Kst. 22.01.2020, ”tillsvidare” arbetsgrupp.
- hållbarhetsarbetsgruppen tillsatt av Kst. 22.01.2020 (1 möte), ordf. och KD hade två möten med bärkraft-nätverket och reviderade tidsplanen i hållbarhetsplanen inför hållbarhetsgruppens möte. Gruppen genomförde en skrotbilskampanj under 2021 som fortsatte in på 2022.
- grupp för utredning av kommunens kök (2 möten), tillsatt av Kfge. 1.7.2021.
- ekonomiarbetsgrupp (3 möten), tillsatt av Kst. 31.3.2021.

**Målsättning och hur målen uppfyllts:**

Målen uppfyllts i enlighet med budgeten d.v.s. bekostande av arbetsgrupper.

Underskridningen beror främst på att tilläggsmedlen om 10 000 € upptagna i tilläggsbudget för utredning av kommunens kök knappt använts.

	Ursprunglig budget	Budget-ändring	Budget 2021	Utfall	Avvikelse
Försäljningsintäkter					
Avgiftsintäkter					
Understöd och bidrag					
Övriga verksamhetsintäkter					
<b>VERKSAMHETENS INTÄKTER</b>					<b>0</b>
Personalkostnader	-2 550		-2 550	-2 905	
Köp av tjänster	-1 500	-10 000	-11 500	-489	
Material, förnödenheter och varor	-100		-100		
Understöd					
Övriga verksamhetskostnader					
<b>VERKSAMHETENS KOSTNADER</b>	<b>-4 150</b>	<b>-10 000</b>	<b>-14 150</b>	<b>-3 394</b>	<b>10 756</b>
<b>VERKSAMHETS BIDRAG</b>	<b>-4 150</b>	<b>-10 000</b>	<b>-14 150</b>	<b>-3 394</b>	<b>10 756</b>
Avskrivningar					0
<b>Netto</b>	<b>-4 150</b>	<b>-10 000</b>	<b>-14 150</b>	<b>-3 394</b>	<b>10 756</b>





## STOMNÄTET, BRÄNDÖ-KUMLINGE FIBERNÄT

**Ansvarigt organ:** direktionen/kommunstyrelsen

**Ansvarig tjänsteman:** kommundirektören

### **Omfattning och verksamhet:**

Förvaltning av stomnätet (projektet, nätet m.m., färdigbyggt 31.03.2008 och beviljat bidrag av Ålands landskapsregering 01.06.2006) som del av Brändö-Kumlinge fibernät där distributionsnätet utgör den andra delen och ägs av Andelslaget BKF Brändö-Kumlinge fiber. Idag ca 360 anslutningar + ca 50 i radhus och liknande.

Förvaltningen sker med stöd av i första hand det samarbetsavtal som ingåtts mellan Brändö och Kumlinge kommuner. Som ytterligare styrinstrument finns en instruktion. Verksamheten inbegriper nära samarbete med framförallt andelslaget BKF Brändö-Kumlinge fiber som har hand om driften av nätet.

För förvaltningen av stomnätet ansvarar en för ändamålet särskilt tillsatt direktion (tillsatt av Kfge 30.01.2020) för mandatperioden 2020 - 2023).

Direktionen (sammanträtt 1 gång):

Ordinarie	aktivitet	Ersättare för ordinarie	aktivitet
Bengt Ejvald, ordf. (Brändö)	1/1	Jörgen Gustafsson (Brändö)	0/1
Hilding Engblom, viceordf. (Kumlinge)	0/1		
Emelie Bergendahl (Brändö)	1/1		
Janette Holmberg (Kumlinge)	1/1		
Tommy Öström (Brändös kst.ordf.)	0/1		
John Wrede, KD/föredragande	1/1		
Niklas Oriander, KD Kumlinge	1/1		

### **Målsättning och hur målen uppfyllts;**

- målsättningen fr.o.m. 2021 är att sälja fibernätet till lämplig marknadsaktör som kan driva nätet professionellt.

### **Personal:**

- kommundirektören



	Ursprunglig budget	Budget-ändring	Budget 2021	Utfall	Avvikelse
Försäljningsintäkter	12 240		12 240	11 419	
Avgiftsintäkter					
Understöd och bidrag	8 064		8 064	7 503	
Övriga verksamhetsintäkter				4 268	
<b>VERKSAMHETENS INTÄKTER</b>	<b>20 304</b>		<b>20 304</b>	<b>23 190</b>	<b>2 886</b>
Personalkostnader	-100		-100	-50	
Köp av tjänster	-4 350	-6 000	-10 350	-6 725	
Material, förnödenheter och varor					
Understöd					
Övriga verksamhetskostnader	-520		-520	-520	
<b>VERKSAMHETENS KOSTNADE</b>	<b>-4 970</b>	<b>-6 000</b>	<b>-10 970</b>	<b>-7 295</b>	<b>3 675</b>
<b>VERKSAMHETS BIDRAG</b>	<b>15 334</b>	<b>-6 000</b>	<b>9 334</b>	<b>15 895</b>	<b>6 561</b>
Räntekostnader	-1 932		-1 932	-1 931,96	
Avskrivningar	-21 466		-21 466	-21 466	0
<b>Netto</b>	<b>-8 064</b>	<b>-6 000</b>	<b>-14 064</b>	<b>-7 503</b>	<b>6 561</b>



## NÄRINGS- OCH UTVECKLINGSNÄMNDEN

**Ansvarigt organ:** närings- och utvecklingsnämnden

**Ansvarig tjänsteman:** kommundirektören

### **Omfattning och verksamhet:**

Näringsnämnden har sammanträtt 2 gånger under 2021.

<u>Ordinarie medlemmar</u>	aktivitet	<u>Personliga ersättare</u>	
Emelie Bergendahl, ordf.	2 av 2 möten	Maria Renman	0/2
Karl-Johan Henriksson, viceordf.	1/2	Stefan Nordman	0/2
Marja Helin	1/2	Jan-Åke Törnroos	1/2
Kim Hohmann	1/2	Tomas Husell	1/2
Pia Nummelin	0/2	Eva Nordlund	0/2

### Övriga närvarande

Tommy Öström, Kst.ordf. 0/2

Hans-Olof Gustavsson, Kst:s representant 1/2

John Wrede, KD, föredragande/sekreterare 2/2

### **Omfattning och verksamhet:**

Nämnden arbetar i första hand med utvecklingsfrågor. Bland utvecklingsfrågorna ligger fokus på inflyttning. I nämndens uppdrag ingår bl.a. att stöda kommunens näringar närmast genom att agera bollplank och första instans när det gäller ärenden som berör näringslivet, näringslivsetableringar, arbetsplatser m.m. samt koordinering av marknadsföring/annonsering närmast när det gäller turismnäringen m.m. Ganska lite av det förra men en hel del vad gäller annonsering m.m. Nämnden handhar ansökningar och utlåtanden rörande gårdsbruket i kommunen (inga ansökningar eller utlåtanden behandlade under detta år heller). Kommunen köpt lantbrukssekreterartjänster av Jomala kommun (avtal omfattat av Kst.). Kommunen genom nämnden medlem i bl.a. Företagsam Skärgård r.f. (John Wrede kommunens representant i styrelsen. Wrede vald till ett andra år som ordf. för FS, fram till maj 2021). KD John Wrede för FS r.f. i FÖSS styrelse d.v.s. Finlands Öars – Suomen Saaret och SANK (Finlands skärgårdsdelegation), medlemskap ytterligare i VisitÅland, Leader r.f. och Ålands Näringsliv.

### **Målsättning och hur målen uppfyllts:**

- tagit fram handlingsprogram (utgående från inflyttningsstrategins medel och mål)

En del av handlingsprogrammet verkställt under året d.v.s. marknadsföring inkl.

skyltar/material, bollplankande och mediaplan, deltagande i diverse mässor m.m. Dock: handlingsprogrammet ”lever” och ändras an efter.

- Bellarshamns bostadsområde: Per 31.12.2021 har 11 tomter sålts.

- Kommunens infokontor fjärde året i samarbete med Brändö bibliotek d.v.s. bibliotekets normala öppethållningstider sommaren 2021 (under tiden Turistinformationens telefon i biblioteket, resten av året hos KD). Öppethållning måndag, tisdag och torsdag. Totalt 14 timmar per vecka. Ingen skild statistik över turister som besökte biblioteket d.v.s. infot.

- Bygga&Bo mässan avbokad för 2021, även om mässan gick av stapeln i slutet av augusti.

- presenterat kommunen för potentiella inflyttare/företagare inkl. övernattnings och måltid. En handfull presentationer under året (inkl. Bellarshamn).

- Brändöbroshyren med avsikt att årligen uppdateras (6 året).



- Digitala- innehållsproducenten (DIP). - Tyvärr svårt att mäta resultatet, framgångarna, vad gäller inflyttningen/invånarantalet men kan konstateras att invånarantalet de senaste 3 åren hållits i gaffeln 440 – 450 d.v.s. ser ut som läget, åtminstone för tillfället ”stabiliserats”.

Allmänt: arbetet med inflyttning bör också framöver prioriteras högt.

En tredje period för ”storsatsningen” på 5 år (2018 – 2022) för marknadsföring av Brändö för inflyttning. 2021 m.a.o. år fjärde året i den andra ”storsatsningen”.

Arbetet pågår så länge det finns behov d.v.s. ett klart tredebrott inte har skett d.v.s. 5 års ökning av invånarantalet i följd. En period i taget.

**Personal:** Kommundirektören

	Ursprunglig budget	Budget-ändring	Budget 2021	Utfall	Avvikelse
Försäljningsintäkter	1 500		1 500	1 375	
Avgiftsintäkter					
Understöd och bidrag	1 000		1 000	1 088	
Övriga verksamhetsintäkter					
<b>VERKSAMHETENS INTÄKTER</b>	<b>2 500</b>		<b>2 500</b>	<b>2 463</b>	<b>-37</b>
Personalkostnader	-700		-700	-472	
Köp av tjänster	-22 900	4 500	-18 400	-19 933	
Material, förnödenheter och varor	-2 000	1 000	-1 000	-988	
Understöd					
Övriga verksamhetskostnader	-200		-200		
<b>VERKSAMHETENS KOSTNADER</b>	<b>-25 800</b>	<b>5 500</b>	<b>-20 300</b>	<b>-21 392</b>	<b>-1 092</b>
<b>VERKSAMHETS BIDRAG</b>	<b>-23 300</b>	<b>5 500</b>	<b>-17 800</b>	<b>-18 930</b>	<b>-1 130</b>
Avskrivningar					0
<b>Netto</b>	<b>-23 300</b>	<b>5 500</b>	<b>-17 800</b>	<b>-18 930</b>	<b>-1 130</b>

**OMSORGSNÄMNDEN****Ansvarigt organ:** omsorgsnämnden**Ansvarig tjänsteman:** äldreomsorgschefen**Omfattning och verksamhet:**

Omsorgsnämnden	aktivitet	ersättare	aktivitet
Gun Lindman, ordförande	6/6	Anneli Gustafsson	0/6
Klas-Göran Englund, viceordförande	5/6	Tore Bäcksbacka	0/6
Kim Hohmann	6/6	Karl-Johan Henriksson	0/6
Margaret Lundberg	6/6	Taina Sipilä	0/6
Övriga närvarande			
Niklas Feiring, äldreomsorgschef	6/6		
John Wrede, kommundirektör	1/5		
Egil Mattsson, kommundirektör	1/1		
Susanne Öström, ekonomichef	1/1		
Tommy Öström, styrelseordförande	0/6		
Marja Tuomola, styrelsens representant	4/6		
Malin Sandberg, föreståndare	1/1		

Äldreomsorgschef Niklas Feiring har fungerat som föredragande och sekreterare under året.

Planering och administration av kommunens äldreomsorgsservice.

**Målsättning och hur målen uppfyllts:**

Omsorgsnämndens verksamhet omfattar resultatområdena omsorgsnämnden och äldreomsorg. Nettoanslagen har inte överskridits. Äldreomsorgschefens arbetstid har enligt ingångna avtal sålts till Kumlinge för skötande av äldreomsorgschefstjänster på 30 % av heltid samt till Kommunernas socialtjänst kf för skötandet av handläggartjänster på 30 % av heltid.

Personalkostnaderna något över anslag vilket förklaras av ändringar i semesterlöneskulden.

**Personal:**

Äldreomsorgschef på heltid.

**Prestations- och relationstal:**

Under verksamhetsåret har nämnden sammanträtt 6 gånger (socialnämnden 6 gånger år 2020) och behandlat 52 (53) ärenden:

Personalärenden	1	(4)	ärenden
Åldringsvårdsärenden	21	(15)	ärenden
Dagvårdsärenden	-	(4)	ärenden
Konfidentiella ärenden	0	(1)	ärenden
Övrigt	30	(33)	ärenden

Rutinärenden såsom konstaterande av beslutförhet och val av protokolljusterare ingår inte i sammanställningen ovan.



Äldreomsorgschefens tjänstemannabeslut var under året 98 st. (223 st. år 2020) och avsåg:

Dagvårdsavgifter	-	(0)
Färdtjänst	-	(0)
Hemserviceavgifter	17	(15)
Hemvårdsstöd	-	(0)
Närståendevårdsstöd	2	(3)
Utkomststöd och avtal om underhåll	-	(0)
Övriga klientärenden	2	(9)
Övriga ärenden	5	(16)
Personalärenden	72	(125)

	Ursprunglig budget	Budget-ändring	Budget 2021	Utfall	Avvikelse
Försäljningsintäkter	40 702	2 043	42 745	43 239	
Avgiftsintäkter					
Understöd och bidrag				274	
Övriga verksamhetsintäkter		7 725	7 725	7 725	
<b>VERKSAMHETENS INTÄKTER</b>	<b>40 702</b>	<b>9 768</b>	<b>50 470</b>	<b>51 237</b>	<b>767</b>
Personalkostnader	-70 298		-70 298	-71 916	
Köp av tjänster	-2 855		-2 855	-2 228	
Material, förnödenheter och varor	-800		-800	-263	
Understöd					
Övriga verksamhetskostnader					
<b>VERKSAMHETENS KOSTNADER</b>	<b>-73 953</b>		<b>-73 953</b>	<b>-74 406</b>	<b>-453</b>
<b>VERKSAMHETS BIDRAG</b>	<b>-33 251</b>	<b>9 768</b>	<b>-23 483</b>	<b>-23 169</b>	<b>314</b>
Avskrivningar					0
<b>Netto</b>	<b>-33 251</b>	<b>9 768</b>	<b>-23 483</b>	<b>-23 169</b>	<b>314</b>



## ÄLDREOMSORG

**Ansvarigt organ:** omsorgsnämnden

**Ansvarig tjänsteman:** äldreomsorgschefen

### **Omfattning och verksamhet:**

Solkulla servicehus, Hemgården, Lillstugan, Oasen boende och vårdcenter, Folkhälsans serviceboende för dementa samt verksamhet i hemmen. I hemservicen ingår hjälp i hemmet och stödtjänster som matservice, viss städservice, badservice och klädservice. Hemservicen riktar sig huvudsakligen till äldre men även till handikappade och barnfamiljer. Närståendevårdsstöd för vård av äldre, sjuka och handikappade i hemmet.

### **Målsättning och hur målen uppfyllts:**

I budgeten uppställdes som målsättning att förbättra standarden på den service som ges för att i mån av möjlighet minska antalet klienter i institutionsvård eller på annan extern vårdplats. Resultatmålet för extern vård överskreds med 115 vårdtygn jämfört med ursprunglig budget. Till den delen misslyckades målsättningen. Efter tilläggsbudget blev nettokostnaderna för extern något under anslagen (+3 881 €). Kommunen äger en (1st) platsandel vid Oasen. Förutsättningarna att ordna boende i direkt anslutning till servicen som ges vid Solkulla servicehus har förbättrats då äldreomsorgen utöver 3 lägenheter i Hemgården disponerar över tre lägenheter i radhuset Lillstugan.

Beläggningsgraden på boenderum och lägenhet har under året varit hög. Serviceprofilen på hyresgästerna är att de som bor inne på servicehuset Solkulla har effektiviserat serviceboende (ESB) med dygnet runt service medan de som bor i Hemgården eller på Lillstugan har kunnat välja mellan effektiviserat serviceboende, serviceboende eller stödtjänster.

Den sammanlagda vårdtyngden har uppmäts för en del av klienterna. Personalkostnaderna överskreds (-5 826 €) trots tilläggsanslag under året. Överskridningen motsvarar ungefär semesterlöneskulden. Under året registrerades 414 sjukfrånvarodagar (609 st 2020). Under slutet av året vidtogs åtgärder för att strama upp bemanningen. Kompetenshöjande satsningar med temat minnessjukdomar i samarbete med tredje sektorn. Sysselsättningsverksamhet för äldre har anordnats i blygsam omfattning jämfört med före pandemitiden.

Avgiftsintäkterna för hemservice enligt plan medan försäljningsintäkterna ökade kraftigt (+22 254 €). Detta för att intäkterna för boendeservice samt hemservice uppskattats alltför lågt samt för att måltiderna ökade då flera portioner såldes. Volymen på närståendevården enligt anslagen. Inom ramen för Birger Erikssons danaarv har kvalitetshöjande åtgärder vidtagits i blygsam omfattning.

Kostnaderna för material överskreds (-7 644 €) främst p.g.a att flera maskiner måste förnyas eller få nya delar på servicehuset.

Den interna hyran för servicehuset överskred kraftigt anslagen (-16 437 €). Detta förklaras dels av ökade kostnader för värmecentralen dels av att antalet kvadratmeter den interna hyran grundar sig på justerats uppåt under budgetåret.

Kvalitetsmätningar hur klienter och anhöriga uppfattar vården på Solkulla och Hemgården genomfördes inte detta år. En utredning för hur man skall hantera det ökande antalet personer med minnessjukdom har inte färdigställts.



Kommunen gått med i nytt lagstadgat samverkansavtal som möjliggör överföring av uppgifter mellan hemsjukvård och hemvård.

**Personal 31.12:**

- föreståndare för servicehuset Solkulla/ledare för hemservicen, heltid
- kock, 100 % av heltid
- vårdarbefattningar, 1031 % av heltid (ansvarig närvårdare, närvårdare, vårdare)
- Stödare av boenderum, 26 % av heltid

**Prestations- och relationstal:**

Vårdtyngdsmätning av klienter	2020	2021
Månadsavgift och/eller boende på Hemgården/Solkulla. Rai Maple 5 index. Medelvärde		
1. Litet vårdbehov	4,11	4,64
2. Lindrigt vårdbehov	(9pers)	(7pers)
3. Måttligt vårdbehov		
4. Stort vårdbehov		
5. Mycket stort vårdbehov		

Serviceproducent	2017 bokslut	2018 bokslut	2019 bokslut	2020 bokslut	2021 budget	2021 bokslut
ÅHS färdigbehandlade, vård dygn	-	-	1	0		0
Oasen, vård dygn	87	316	494	531	730	845
Folkhälsan, demensboende	365	365	365	366	365	365
Sammanlagt	452	681	860	897	1095	1210

Hemservice+stödtjänster	2017	2018	2019	2020	2021
Hushåll som erhållit hjälp	26	25	22	23	23
Barnfamiljer	0	0	0	0	0
65-74 år	6	5	3	2	4
75 – 84 år	4	5	10	3	2
85 år -	14	15	8	17	17
Övriga	2	0	1	1	0

Närståendevårdsstöd	2017	2018	2019	2020	2021
Vårdbehövande, - 74 år	2	1	1	1	1
Vårdbehövande, 75 – 84 år	2	2	2	3	1
Vårdbehövande, 85 år -		2	4	3	4
Vårdare	4	4	6	7	5





Nettodriftskostnad/invånare i åldern 75+ 31.12					
	BS 2017	BS2018	BS2019	BS2020	BS2021
Inom kommunen	9 006 €	9 839 €	9 636 €	13 410 €	10 811 €
Utom kommunen	1 312 €	1 968 €	2 592 €	3 068 €	3 747 €
Äldreomsorg totalt	10 318 €	11 807 €	12 229 €	16 478 €	14 558 €

	Ursprunglig budget	Budget-ändring	Budget 2021	Utfall	Avvikelse
Försäljningsintäkter	95 009	9 300	104 309	126 563	
Avgiftsintäkter	55 415		55 415	55 735	
Understöd och bidrag				2 780	
Övriga verksamhetsintäkter	5 353		5 353	5 682	
<b>VERKSAMHETENS INTÄKTER</b>	<b>155 777</b>	<b>9 300</b>	<b>165 077</b>	<b>190 761</b>	<b>25 684</b>
Personalkostnader	-693 942	-74 700	-768 642	-774 468	
Köp av tjänster	-259 509	-52 097	-311 606	-309 113	
Material, förnödenheter och varor	-60 500	-7 300	-67 800	-75 444	
Understöd	-33 650	6 300	-27 350	-27 355	
Övriga verksamhetskostnader	-36 179		-36 179	-52 526	
<b>VERKSAMHETENS KOSTNADER</b>	<b>-1 083 780</b>	<b>-127 797</b>	<b>-1 211 577</b>	<b>-1 238 906</b>	<b>-27 329</b>
<b>VERKSAMHETS BIDRAG</b>	<b>-928 003</b>	<b>-118 497</b>	<b>-1 046 500</b>	<b>-1 048 145</b>	<b>-1 645</b>
Avskrivningar					0
<b>Netto</b>	<b>-928 003</b>	<b>-118 497</b>	<b>-1 046 500</b>	<b>-1 048 145</b>	<b>-1 645</b>



## GRUNDSKOLAN

**Ansvarigt organ:** bildningsnämnden

**Ansvarig tjänsteman:** utbildningschefen

### **Omfattning och verksamhet:**

Resultatområdet omfattar följande verksamheter:

- Bildningsnämndens administrativa kostnader  
Administrationskostnaderna för kommunens skolförvaltning, barnomsorg, eftermiddagsverksamhet och Medborgarinstitutet, kostnader för skolkansliet, nämndens sammanträdesarvoden och resekostnader.
- Grundskolan

Bildningsnämnden har sammanträtt 7 gånger under verksamhetsåret och behandlat 59 ärenden (jfr. 2020 = 55). Tiina Thörnroos var nämndens ordförande.

<u>Ordinarie medlemmar</u>	aktivitet	<u>Personliga ersättare</u>	aktivitet
Tiina Thörnroos	7/7	Marlene Åberg	0/7
Catarina Gunnars	7/7	Mathias Lindman	0/7
Mikael Eklund	4/7	Susanne Sandberg	3/7
Ella Hellström	4/7	Ralf Sandberg	0/7
Tomas Husell	5/7	Anna-Lena Henriksson	0/7
Julia Grünewald, utb.chef	7/7		
John Wrede, kom.dir.	0/5		
Egil Mattsson, tf kom.dir	1/2		
Jonny Karlström, kst repr.	0/7		
Tommy Öström, Kst ordf.	0/7		
Susanne Öström, ekon.chef	0/7		
Malena Strandvall, förest.	1/7		

### **Målsättning och hur målen uppfyllts:**

Bildningsnämndens uppgift var enligt verksamhetsplanen att förvalta och övervaka bildningsverksamheten i kommunen och verka för dess utveckling. Konkret betyder det att bildningsnämnden skulle:

- se till att målen enligt landskapets lag för barnomsorg och grundskola, dess förordning samt läroplan förverkligas
- verka för att bildningsverksamheten utvecklas och utvärderas kontinuerligt
- skapa förutsättningar för kreativt arbetsklimat såväl för elevernas och personalens välbefinnande
- uppmuntra personalen till fortbildning och på så sätt tillförsäkra hög personalkompetens

Bildningsnämnden har antagit en vision om utveckling för bildningsverksamheten i kommunen 2021-2025. Där finns målsättningar och genomförande närmare beskrivna. Dessutom fastställer bildningsnämnden grundskolans arbetsplan läsårsvis.

Gällande utvecklingsvisionen har en utbildning inom positiv psykologi (3 000 för grundskolan) genomförts under budgetåret 2021. Vid utbildningstillfället kunde även personal från barnomsorgen samt kommunkansliet delta.



Utbildningschefens arbetstid har ökat från 50 % till 55 % av heltid i och med ansvarsområdet utvidgades. Andra ekonomiska konsekvenser pga den nya LL för barnomsorg och grundskola är kostnader för tutorlärare (6 500) samt kostnader för förberedande undervisning. Tutorläraren hjälper med implementeringen av den nya läroplanen och genomförs som köptjänst från Kumlinge kommun. Kostnaderna för förberedande undervisning kompenseras delvis med förhöjda landsskapsandelar. Basbeloppet per elev är 11 000 euro. Denna inkomst syns inte i resultatområdet bokslut. Samtidigt har understödet som landskapsregeringen tidigare betalade för stödsvenska fallit bort som inkomst.

En ändring i kommunens bokföringssystem medför att budgeterade medel inte går att jämföra med utfallet för en del kostnader. Budgeten 2021 inkluderade många inbesparningsåtgärder. Inbesparningar inom anslag för resor och skolskjuts, inventarier samt experttjänster har hållits. Anslaget för utbildnings- och kulturtjänster har höjts i tilläggsbudget II pga försummad budgetering för tutorlärarkostnaderna. I slutresultatet har utbildnings- och kulturtjänster dock ändå 3 000 kvar i anslaget. Den budgeterade rampen till matsalen i skolan har byggts.

Personalkostnaderna i ursprunglig budget för 2021 hade sänkts pga minskad timresurs. I tilläggsbudget II höjdes medlen för ordinarie löner pga behov av förberedande undervisning och högre erfarenhets- och behörighetsgrad hos personalen. Kostnaderna för semesterlöneskulden har varit höga (8 500) och kostnaderna för sjukvikaer har varit dubbelt så höga än budgeterat (12 000). Därför överskreds personalkostnaderna trots tilläggsbudget II.

Det ekonomiska utfallet för resultatområdet är negativt. Förutom personalkostnader har kostnader för livsmedel överskridits rejält. Högre internhyra pga högre värmekostnader.

### **Personal:**

Bildningsnämnden: utbildningschefen är anställd på 55 %.

Grundskolan:

Våren 2021:

- 1 föreståndare
- 2 lektorer
- 2 klasslärare
- 1 timlärare i huvudsyssla
- 1 timlärare i bisyssla på 30 %
- 1 timlärare i bisyssla från mars 2021 på 58,33 %
- 1 assistent på 77,42 %
- 1 kock

Hösten 2021:

- 1 föreståndare
- 2 lektorer
- 2 klasslärare
- 1 timlärare i huvudsyssla
- 1 timlärare i bisyssla på 23,15 %
- 2 timlärare i huvudsyssla (FBU och specialundervisning)
- 1 assistent på 52,29 %
- 1 kock

**Prestations- och relationstal:**

<i>Brändö grundskola:</i>	<b>2021</b>	<b>2020</b>	<b>2019</b>	<b>2018</b>
Antal elever	22,5	22	26,5	29
Egna elever i annan kommun	1	1	1	1,5
Timresurs	174,5	140,5	147,5	159,5
Timresurs/elev	7,76	6,4	5,6	5,5
Antal elever som skjutsas	16,5	19,5	24	26
<b>Kostnad/elev/år</b>	<b>2021</b>	<b>2020</b>	<b>2019</b>	<b>2018</b>
	34 847	31 634	28 083	26 040

	Ursprunglig budget	Budget-ändring	Budget 2021	Utfall	Avvikelse
Försäljningsintäkter	585		585	578	
Avgiftsintäkter					
Understöd och bidrag	14 500		14 500	14 471	
Övriga verksamhetsintäkter	300		300	1 001	
<b>VERKSAMHETENS INTÄKTER</b>	<b>15 385</b>		<b>15 385</b>	<b>16 049</b>	<b>664</b>
Personalkostnader	-485 960	-19 000	-504 960	-521 623	
Köp av tjänster	-77 450	-8 000	-85 450	-80 209	
Material, förnödenheter och varor	-37 300	-2 000	-39 300	-44 532	
Understöd	-2 300		-2 300		
Övriga verksamhetskostnader	-130 763		-130 763	-143 439	
<b>VERKSAMHETENS KOSTNADER</b>	<b>-733 773</b>	<b>-29 000</b>	<b>-762 773</b>	<b>-789 803</b>	<b>-27 030</b>
<b>VERKSAMHETS BIDRAG</b>	<b>-718 388</b>	<b>-29 000</b>	<b>-747 388</b>	<b>-773 754</b>	<b>-26 366</b>
Avskrivningar	-9 273		-9 273	-10 311	-1 038
<b>Netto</b>	<b>-727 661</b>	<b>-29 000</b>	<b>-756 661</b>	<b>-784 065</b>	<b>-27 404</b>



## BARNOMSORG

**Ansvarigt organ:** bildningsnämnden

**Ansvarig tjänsteman:** utbildningschefen

### **Omfattning och verksamhet:**

Barnomsorg för alla barn under skolåldern och stöd för vård av barn i hemmet enligt lag. Förskoleundervisning för sexåringar. Avgiftsfria daghemsskjutsar.

### **Målsättning och hur målen uppfyllts:**

Samtliga barn i behov av dagvård har erbjudits sådan, antingen som heldags-, begränsad heldags- eller halvdagsvård. Förskoleundervisning har erbjudits åt samtliga sexåringar. Verksamhetsplan för dagvården har utarbetats för att befrämja långsiktighet och en god kvalitet på omsorgen.

Daghemsverksamhet har ordnats i daghemmet Milan i Torsholma. Verksamheten är delvis åldersdifferentierad. Specialbarnträdgårdslärartjänster har tillhandahållits av Kumlinge kommun som köptjänst.

Hemvårdsstöd beviljas på ansökan enligt lag. Stödet utbetalas för vård i hemmet av barn under tre år. Kostnaderna för hemvårdsstöd hade minskats i budgeten och utfallet var ytterligare 2 500 lägre än budgeterat.

Inkomster från dagvårdsavgifter har varit 1 600 högre än förväntat. Personalkostnaderna hade minskats i budgeten och hållit sig inom ramen för anslag. Kommunen bekostar daghemsskjutsarna enligt kommunfullmäktiges beslut. Kostnaden var 12 900 och motsvarar budgeten. Även de andra kostnaderna inom resultatområdet var inom ramen för anslagen.

Personal i barnomsorgen deltog i en utbildning inom positiv psykologi.

### **Personal:**

Daghem:

- barnträdgårdslärare/ledare för barnomsorgen, heltid
- barnträdgårdslärare, 88 %
- barnskötare, 64,52 %
- kock, 66 %
- städare, 16 %

### **Prestations- och relationstal:**

<b>Dagvård i daghem 31.12</b>		2017	2018	2019	2020	2021
Heldag	4-6år	1	3	2	2	1
	0-3år				1	
Deltid	4-6år	4	5	5	4	2
	0-3år	4		1	2	4
Sammanlagt		9	8	8	10	7



<b>Hemvårdsstöd i december</b>	2017	2018	2019	2020	2021
Förmånstagare	0 st	2 st	3 st	0 st	3 st

Endast enstaka parkverksamhetsdagar under året.

<u>Nettokostnad/inv. 0-6 år 31.12</u>	<u>BS 2017</u>	<u>BS2018</u>	<u>BS2019</u>	<u>BS2020</u>	<u>BS2021</u>
	16 013 €	15 007 €	21 498 €	13 529 €	20 463 €

	Ursprunglig budget	Budget-ändring	Budget 2021	Utfall	Avvikelse
Försäljningsintäkter	650		650	1 031	
Avgiftsintäkter	10 350		10 350	11 990	
Understöd och bidrag	1 300		1 300	927	
Övriga verksamhetsintäkter				500	
<b>VERKSAMHETENS INTÄKTER</b>	<b>12 300</b>		<b>12 300</b>	<b>14 448</b>	<b>2 148</b>
Personalkostnader	-196 176		-196 176	-197 036	
Köp av tjänster	-20 400		-20 400	-18 713	
Material, förnödenheter och varor	-13 150		-13 150	-10 213	
Understöd	-17 460		-17 460	-14 957	
Övriga verksamhetskostnader	-13 481		-13 481	-13 863	
<b>VERKSAMHETENS KOSTNADER</b>	<b>-260 667</b>		<b>-260 667</b>	<b>-254 782</b>	<b>5 885</b>
<b>VERKSAMHETS BIDRAG</b>	<b>-248 367</b>		<b>-248 367</b>	<b>-240 334</b>	<b>8 033</b>
Avskrivningar	-5 372		-5 372	-5 372	0
<b>Netto</b>	<b>-253 739</b>		<b>-253 739</b>	<b>-245 705</b>	<b>8 034</b>

**EFTERMIDDAGSVERKSAMHET****Ansvarigt organ:** bildningsnämnden**Ansvarig tjänsteman:** utbildningschefen**Omfattning och verksamhet:**

Eftermiddagsverksamhet är för barn i årskurserna 1-3. Verksamheten finns i Brändö grundskola. Kommunen är enligt lag skyldig att erbjuda eftis för eleverna alla skoldagar, om föräldrarna är förvärvsarbetande, studerande eller arbetssökande. Under 2021 har behovet varit tre till fyra dagar i veckan.

**Målsättning och hur målen uppfyllts:**

Eftermiddagsverksamheten fungerar i nya och funktionella lokaler i Brändö grundskola bredvid barnens eget klassrum. Eftermiddagsvården har kunnat erbjuda eleverna meningsfull sysselsättning, läsläsning eller vila efter skoltiden. För barnen har det fortsättningsvis funnits möjlighet att baka på eftis, även hallen har använts flitigt av eftisbarnen. Personalkostnaderna är lägre än budgeterat pga mindre behov under varen.

**Personal:**

	2021	2020	2019	2018
Ledare för eftisverksamhet	1 (27,45%) vt 1 (28,39%) ht	1 (28,39%) vt 1 (27,45%) ht	1 (28,39%)	1 (28,39%)
Assistent	1 (26,14%)			

**Prestations- och relationstal:**

	2021	2020	2019	2018
Antal inskrivna barn	2 vt 5 ht	2,5	4,5	4
Avgift/barn/dag	6,00	6,00	6,00	6,00
Nettokostnad/barn/år	3167	3078	2340	3201

	Ursprunglig budget	Budget-ändring	Budget 2021	Utfall	Avvikelse
Försäljningsintäkter					
Avgiftsintäkter	4 000		4 000	2 334	
Understöd och bidrag				154	
Övriga verksamhetsintäkter					
<b>VERKSAMHETENS INTÄKTER</b>	<b>4 000</b>		<b>4 000</b>	<b>2 488</b>	<b>-1 512</b>
Personalkostnader	-14 231		-14 231	-10 458	
Köp av tjänster	-550		-550	-359	
Material, förnödenheter och varor	-1 025		-1 025	-511	
Understöd					
Övriga verksamhetskostnader	-2 051		-2 051	-2 246	
<b>VERKSAMHETENS KOSTNADER</b>	<b>-17 857</b>		<b>-17 857</b>	<b>-13 574</b>	<b>4 283</b>
<b>VERKSAMHETS BIDRAG</b>	<b>-13 857</b>		<b>-13 857</b>	<b>-11 086</b>	<b>2 771</b>
Avskrivningar					0
<b>Netto</b>	<b>-13 857</b>		<b>-13 857</b>	<b>-11 086</b>	<b>2 771</b>



## MEDBORGARINSTITUTET

**Ansvarigt organ:** bildningsnämnden

**Ansvarig tjänsteman:** utbildningschefen

### Omfattning och verksamhet:

Kommunen köper verksamheten av Medborgarinstitutet i Mariehamns stad. Medborgarinstitutet erhåller landskapsbidrag för sin verksamhet i landskapet Åland.

### Målsättning och hur målen uppfyllts:

Medis syfte är att erbjuda vuxna medborgare möjlighet till allmänbildande utbildning och en meningsfull sysselsättning på fritiden och i en så nära anslutning till hemorten som möjligt. Under året har vi haft 8 kurser i Brändö kommun i Medis regi. Totalt har 56 brändöbor gått en Medis kurs i Brändö eller i en annan kommun. Totalt har 225 lektioner hållits i Brändö under läsåret. Verksamheten har drabbats av restriktioner pga pandemin.

Följande kurser har ordnats i Brändö kommun under året:

#### Våren 2021

<b>Kurs:</b>	<b>lektioner</b>	<b>kursledare</b>	<b>antal deltagare</b>
Vävkurs med Erica i Åva	40	Erica Törnroth	7
Brändökören med Ewert	30	Ewert Gustafsson	11
Spela instrument, individuellt	6	Ewert Gustafsson	2
Spela violin, individuellt	18	Silja Pettersson	3
Svenska A1-A2	32	Sergii Babenko	5

#### Hösten 2021

<b>Kurs:</b>	<b>lektioner</b>	<b>kursledare</b>	<b>antal deltagare</b>
Vävkurs med Erica i Åva	40	Erica Törnroth	7
Spela instrument, individuellt	12	Ewert Gustafsson	2
Svenska A1-A2	24	Sergii Babenko	5
Akvarell för ungdomar	8	Kirsi Sundholm	5
Data för mindre vana användare	9	Linda Karlström	5

### Personal:

Medborgarinstitutet har en kontaktperson i kommunen. Kontaktpersonen bistår institutet med kursplanering och förverkligande av kursverksamheten i kommunen. Kontaktpersonen avlönas av institutet.

<b>Prestations- och relationstal:</b>	<b>2021</b>	<b>2020</b>	<b>2019</b>	<b>2018</b>
Antal deltagare*	34	106	81	91
Kostnad per deltagare	256	83	133	112
Antal undervisningstimmar hållna i Brändö	225	331	324	247

\* Ett antal kommuninvånare har deltagit i kurser i Mariehamn eller i andra kommuner och är inte medräknade.





Undervisning och kultur

	Ursprunglig budget	Budget-ändring	Budget 2021	Utfall	Avvikelse
Försäljningsintäkter					
Avgiftsintäkter					
Understöd och bidrag	1 500		1 500	1 612	
Övriga verksamhetsintäkter					
<b>VERKSAMHETENS INTÄKTER</b>	<b>1 500</b>		<b>1 500</b>	<b>1 612</b>	<b>112</b>
Personalkostnader					
Köp av tjänster	-12 000		-12 000	-10 327	
Material, förnödenheter och varor					
Understöd					
Övriga verksamhetskostnader					
<b>VERKSAMHETENS KOSTNADER</b>	<b>-12 000</b>		<b>-12 000</b>	<b>-10 327</b>	<b>1 673</b>
<b>VERKSAMHETS BIDRAG</b>	<b>-10 500</b>		<b>-10 500</b>	<b>-8 715</b>	<b>1 785</b>
Avskrivningar					0
<b>Netto</b>	<b>-10 500</b>		<b>-10 500</b>	<b>-8 715</b>	<b>1 785</b>



## UNGDOMS- OCH IDROTTSVERKSAMHET

**Ansvarigt organ:** bildningsnämnden

**Ansvarig tjänsteman:** utbildningschefen

### **Omfattning och verksamhet:**

Verksamheten går ut på att ordna egen fritidsverksamhet samt att bekosta underhåll av idrottsplan, belyst motionsbana samt Korsklubbsrevets simstrand. Området beviljar olika typer av bidrag för att stimulera föreningar och privatpersoner att öka och fördjupa verksamhetsutbudet i kommunen inom ungdoms- och idrottsarbetet.

### **Målsättning och hur målen uppfyllts:**

Resultatområdet har uppfyllt målsättningen att trygga och förbättra ungdoms- och idrottsarbetet i kommunen. Tryggandet görs genom verksamhet i egen regi och genom att bevilja olika former av bidrag.

Skötseln av idrottsplanen (via Brändö IK) och Korsklubbsrevets simstrand (via Brändö Hembygdsförening) har verkställts. Upprustningen av motionsbanan har fortsatt med fördelning av bark. Nya utebord har köpts till simstranden.

Idrottsverksamheten får sedan hösten 2018 stöd av Ålands Idrott för ordnande av Starka barn, en kampanj för främjande av mångsidig motion i de yngsta årskurserna. På grund av få barn i åk 1 deltar förskola till åk 3 på Starka barn i Brändö. Bidraget från Ålands Idrott (950) täcker ledarlön samt redskapsinköp. Brändö kommun bidrar med hallen, koordineringshjälp samt skjuts för förskolebarnen till hallen.

Följande föreningar har fått bidrag under 2021: Skunk, 4H, BIK och Folkhälsan. Dessutom har det beviljats hemortsstipendier och stipendier från jubileumsfonden från resultatområdet.

Understöd till föreningar inkluderar 6 180 bidrag till Folkhälsan för byggande av ett utegym. Utegympet har länge varit ett önskemål från skolbarnen. Efter flera försök har Folkhälsan i Brändö beviljats medel för byggandet och kommunen har bidragit med ett understöd. Utegympet finns i direkt anslutning till Brändöhallen och skolgården.

Understödet till Brändö IK för anläggande av tennisplan har inte utbetalts 2021, eftersom planen inte är färdigställd. Detta samt färre stipendier och ytterligare minskad verksamhet i egen regi bidrar till att det ekonomiska utfallet är positivt.

### **Personal:**

Timanställda.



## Undervisning och kultur

	Ursprunglig budget	Budget-ändring	Budget 2021	Utfall	Avvikelse
Försäljningsintäkter					
Avgiftsintäkter					
Understöd och bidrag	1 500		1 500	950	
Övriga verksamhetsintäkter					
<b>VERKSAMHETENS INTÄKTER</b>	<b>1 500</b>		<b>1 500</b>	<b>950</b>	<b>-550</b>
Personalkostnader	-1 478		-1 478	-80	
Köp av tjänster	-6 700		-6 700	-2 800	
Material, förnödenheter och varor	-1 400		-1 400	-382	
Understöd	-25 900	-2 700	-28 600	-12 320	
Övriga verksamhetskostnader					
<b>VERKSAMHETENS KOSTNADER</b>	<b>-35 478</b>	<b>-2 700</b>	<b>-38 178</b>	<b>-15 583</b>	<b>22 595</b>
<b>VERKSAMHETS BIDRAG</b>	<b>-33 978</b>	<b>-2 700</b>	<b>-36 678</b>	<b>-14 633</b>	<b>22 045</b>
Avskrivningar	-343		-343	-343	0
<b>Netto</b>	<b>-34 321</b>	<b>-2 700</b>	<b>-37 021</b>	<b>-14 975</b>	<b>22 046</b>



## BRÄNDÖHALLEN

**Ansvarigt organ:** bildningsnämnden

**Ansvarig tjänsteman:** utbildningschefen

### **Omfattning och verksamhet:**

Brändöhallen administreras av bildningsnämnden via detta resultatområde. Inkomsterna från uthyrning och intern hyra. Byggnaden sorterar under Fastigheter medan verksamheten, genom intern hyra, administreras under resultatområdet Brändöhallen.

### **Målsättning och hur målen uppfyllts:**

Målsättningen är att hallen används så många timmar som möjligt under öppethållningstiden. Hallen används i första hand av Brändö grundskola, i andra hand av föreningarna verksamma i Brändö och i tredje hand av enskilda privata uthyrningar.

Hallen marknadsförs i kommunens broschyrer, på kommunens hemsida och lokalt via anslag. Förutom uthyrning på provision via ett lokalt företag, använder kommunen ett bokningssystem via nätet för idrottshallen.

Pandemin har påverkat verksamheten, som bedrivs i hallen. Nyttjande har varit enligt följande.

	<b>Timmar</b>
Brändö skola	342
Brändö IK	84
Folkhälsan r.f.	16
Milan, Biblioteket (teater) m.fl.	2
Övriga (enskilda privata bokningar)	43
<b>Totalt</b>	<b>485</b>
2020	434 timmar
2019	571,5 timmar
2018	589 timmar
2017	688,5 timmar

Utnyttjandegraden av möjliga 4 275 timmar (teoretiskt) är 2021 11,35% (2020 = ca 10,15 %). Utöver själva hallen och dess användning finns Folkhälsans gym i övre våningen.

Generellt kan sägas att hallen är upptagen vardagar dagtid av skolan och dito kvällar av föreningarna och gymmets användare. På veckoslut, helger och skollov står hallen mestadels outnyttjad.

Ökning i intern hyra pga värmekostnader samt arbete med belysningen.



## Undervisning och kultur

	Ursprunglig budget	Budget-ändring	Budget 2021	Utfall	Avvikelse
Försäljningsintäkter					
Avgiftsintäkter					
Understöd och bidrag					
Övriga verksamhetsintäkter	26 779		26 779	30 448	
<b>VERKSAMHETENS INTÄKTER</b>	<b>26 779</b>		<b>26 779</b>	<b>30 448</b>	<b>3 669</b>
Personalkostnader					
Köp av tjänster	-750		-750	-239	
Material, förnödenheter och varor	-1 700		-1 700	-1 189	
Understöd					
Övriga verksamhetskostnader	-69 264		-69 264	-86 888	
<b>VERKSAMHETENS KOSTNADER</b>	<b>-71 714</b>		<b>-71 714</b>	<b>-88 316</b>	<b>-16 602</b>
<b>VERKSAMHETS BIDRAG</b>	<b>-44 935</b>		<b>-44 935</b>	<b>-57 868</b>	<b>-12 933</b>
Avskrivningar					0
<b>Netto</b>	<b>-44 935</b>		<b>-44 935</b>	<b>-57 868</b>	<b>-12 933</b>



## BIBLIOTEKS- OCH KULTURNÄMNDEN

**Ansvarigt organ:** biblioteks- och kulturnämnden

**Ansvarig tjänsteman:** bibliotekarien

### **Omfattning och verksamhet:**

Under verksamhetsåret har biblioteks/kulturnämnden sammanträtt 5 gånger och behandlat 49 ärenden (jfr. 20 ärenden 2020).

Biblioteks/kulturnämndens sammansättning och aktivitet:

<u>Ordinarie medlemmar</u>		<u>Personliga ersättare</u>	
Maria Wrede, ordf.	5 / 5 sammanträden	Emelie Bergendahl	0 / 0
Ewert Gustafsson	4 / 5	Björn Carneholm	0 / 1
Jari Kokkonen	5 / 5	Marika Karlström	0 / 0
Maria Renman	5 / 5	Tore Bäcksbacka	0 / 0
Erica Törnroth	3 / 5	Malena Strandvall	1 / 2

### Övriga närvarande

Åsa Lundberg, bibliotekarie	4 / 5
Tommy Öström kst representant	0 / 5
John Wrede, kommundirektör	0 / 4
Egil Mattsson, kommundirektör	0 / 1
Susanne Öström, ekonomidirektör	1 / 1

### *Biblioteket*

Covid-19 har också detta år lagt sin prägel på bibliotekets verksamhet. Trots det har biblioteket hållit öppet hela året.

Huvudbibliotekets öppethållningstid var 14 timmar i veckan. Filialbiblioteket i Lappo höll öppet 2 veckotimmar. Bokbeståndet cirkulerar mellan huvud- och filialbiblioteket. En bokdeposition finns i daghemmet Milan.

Brändö kommunbibliotek har knappt 17 000 böcker och andra medier registrerade i den åländska Katrina-katalogen. Av dem hör drygt 3 600 till Lappo bibliotek.

Under året har bibliotekarien läst sagor för barnen i daghemmet Milan. Kvällstid har hållits bokprat för vuxna. Bokprat har hållits för eleverna i åk 3-9 och sagostunder för åk 1-3.

Bibliotekets anslag för nyförvärv halverades jämfört med år 2020.

### *En vind från havet*

20.11 45 personer deltog i Litteraturseminariet "En vind från havet". Temat var "Den magiska ön".

### *Kura skymning*

15.11 Kura skymning uppmärksammandes i Brändö. Temat var Åland 100.

23.11 Kura skymning i Lappo.

### *Teater*

29.09 23 personer såg Åbo Svenska Teaters föreställning "Honey" i biblioteket.



*Musik*

18.08 Allsång med Kaj-Gustav Sandholm

*Utställning*

03.06 Vernissage för Ulrika Kjeldsens utställning: Katter.

*Övrigt*

10.02 Brändökampen

*Bidrag*

**Erhållna bidrag:**

**Bidrag för En vind från havet**

Svenska Kulturfonden 2 000,00

**Utbetalda bidrag:**

**Projektbidrag:**

Ewert Gustafsson och Ella Hellström 300,00

**Bidrag ur jubileumsfonden**

Ewert Gustafsson och Mio Lindman 700,00

**Målsättning och hur målen uppfyllts:**

Biblioteket har:

- en högklassig biblioteksservice till brändöbor, turister och sommargäster
- erbjudit bokavhämtning utanför biblioteket vid rädsla för smitta
- upprätthållit en tillfredsställande dataservice för besökarna. Erbjuder besökarna förutom datorer också trådlöst wi-fi.
- ett fungerande skolbibliotek
- erbjudit låntagarna kvalitativt god litteratur trots det minskade bokanslaget.

**Personal:**

Tjänsten som bibliotekarie såväl i huvudbiblioteket som i biblioteket i Lappo innehades av Åsa Lundberg. Hennes arbetstid var 24 veckotimmar. Hon var tjänstledig 4.10-31.12.2021 och vikarierades då av Jana Björkwall och Mio Lindman. Semestervikarie var Ellinor Öström.

**Prestations- och relationstal**

Under år 2021 var den totala utlåningen 4 752. Utlåningen utgjorde 10,58 lån per invånare i Brändö (2020: 11,45).

*Det meröppna biblioteket*

Utöver bemannad öppethållningstid var det meröppna biblioteket öppet dagligen kl. 9:00 – 20:30. Under meröppetid har 594 personer besökt biblioteket (jfr 2021 567 meröppetbesök). 1 069 böcker och andra medier har lånats ut under meröppetid (jfr 2021 1 045 meröppetlån).



## Undervisning och kultur

	Ursprunglig budget	Budget-ändring	Budget 2021	Utfall	Avvikelse
Försäljningsintäkter	120		120	142	
Avgiftsintäkter					
Understöd och bidrag	1 500		1 500	3 691	
Övriga verksamhetsintäkter	3 300		3 300	2 300	
<b>VERKSAMHETENS INTÄKTER</b>	<b>4 920</b>		<b>4 920</b>	<b>6 132</b>	<b>1 212</b>
Personalkostnader	-45 120		-45 120	-40 257	
Köp av tjänster	-10 200		-10 200	-10 871	
Material, förnödenheter och varor	-13 210		-13 210	-11 217	
Understöd	-2 080		-2 080	-1 000	
Övriga verksamhetskostnader	-24 885		-24 885	-26 279	
<b>VERKSAMHETENS KOSTNADER</b>	<b>-95 495</b>		<b>-95 495</b>	<b>-89 625</b>	<b>5 870</b>
<b>VERKSAMHETS BIDRAG</b>	<b>-90 575</b>		<b>-90 575</b>	<b>-83 492</b>	<b>7 083</b>
Avskrivningar	-859		-859	-859	0
<b>Netto</b>	<b>-91 434</b>		<b>-91 434</b>	<b>-84 351</b>	<b>7 083</b>



**BYGGNADSINSPEKTIONEN****Ansvarigt organ:** byggnadstekniska nämnden**Ansvarig tjänsteman:** byggnadsinspektören**Omfattning och verksamhet:**

Byggnadstekniska nämnden har sammanträtt 7 ggr (7 ggr år 2020) och behandlat 84 ärenden (93 år 2020)

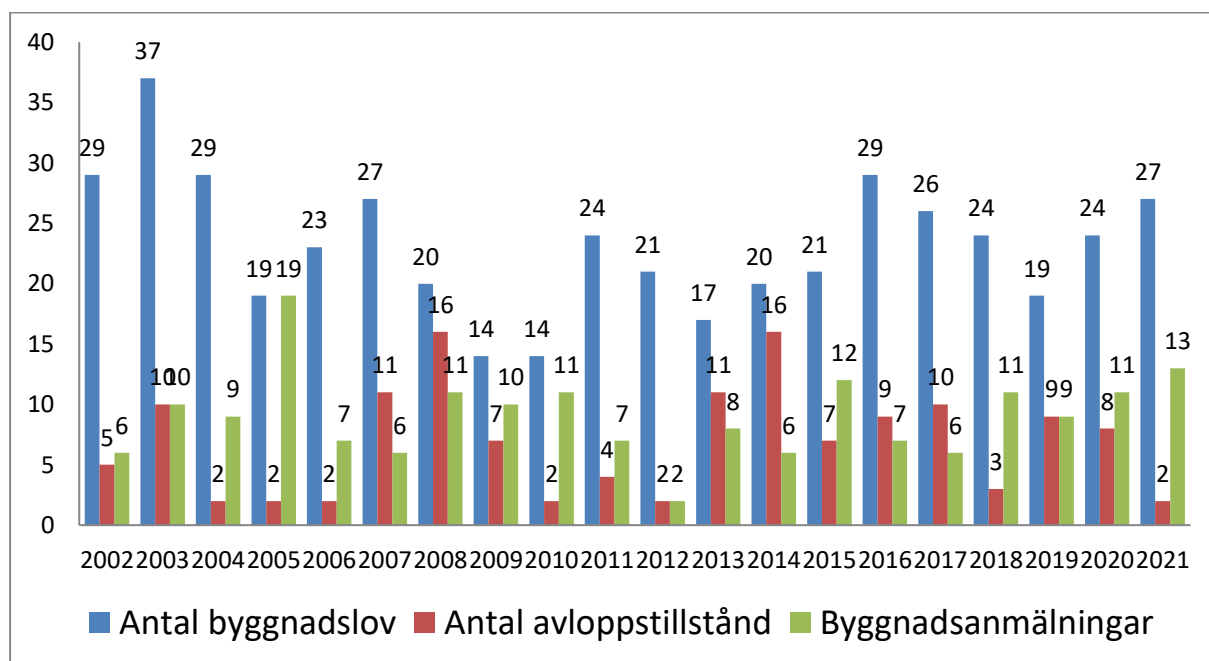
Ordinarie medlemmar	aktivitet	Personliga ersättare	aktivitet
Olof Holmberg ordf.	7/7	Georg Karlström	0/7
Margaret Lundberg viceordf.	7/7	Eva Nordlund	0/7
Pia Lindberg-Lumme	4/7 dist.	Annika Silander	1/7
Ralf Sandberg	6/7	Oskar Selenius	1/7 dist.
Peter Granberg	6/7	Tomas Husell	0/7
Övriga:			
Egil Mattsson KD	1/7		
Susanne Öström ekonomichef	1/7		
Bo Qvarnström bygg.insp/sekr.	7/7		

**Målsättning och hur målen uppfyllts:**

Antalet byggnadslov uppgick till 27 st (24 st år 2020) och anmälningarna till 13st (11st år 2020). Avloppstillstånden var 2 st (8 st år 2020). Nämnden beviljar avloppstillstånd upp till 25 personekvivalenter.

**Prestations- och relationstal:**

Bland byggnadsloven kan nämnas fyra bostadshus i Lappoby, ett bostadshus och radhus med fyra lägenheter i Brändö by.





Tekniska sektorn

	Ursprunglig budget	Budget-ändring	Budget 2021	Utfall	Avvikelse
Försäljningsintäkter					
Avgiftsintäkter	9 000		9 000	10 441	
Understöd och bidrag					
Övriga verksamhetsintäkter					
<b>VERKSAMHETENS INTÄKTER</b>	<b>9 000</b>		<b>9 000</b>	<b>10 441</b>	<b>1 441</b>
Personalkostnader					
Köp av tjänster	-1 350		-1 350	-920	
Material, förnödenheter och varor	-450		-450	-84	
Understöd					
Övriga verksamhetskostnader					
<b>VERKSAMHETENS KOSTNADER</b>	<b>-1 800</b>		<b>-1 800</b>	<b>-1 004</b>	<b>796</b>
<b>VERKSAMHETS BIDRAG</b>	<b>7 200</b>		<b>7 200</b>	<b>9 437</b>	<b>2 237</b>
Avskrivningar					0
<b>Netto</b>	<b>7 200</b>		<b>7 200</b>	<b>9 437</b>	<b>2 237</b>



## BRANDSKYDDS- OCH RÄDDNINGSVERSAMHET

**Ansvarigt organ:** byggnadstekniska nämnden

**Ansvarig tjänsteman:** kommunteknikern

### **Omfattning och verksamhet:**

Verksamheten omfattar brand- och räddningsverksamhet innefattande Brändö FBK, räddningsledarjour, brandsyn och befolkningsskyddsplanering

### **Målsättning och hur målen uppfyllts:**

- Bibehålla aktiviteten inom Brändö FBK, så att kåren fortsättningsvis kan fungera som avtalsbrandkår i Brändö kommun.

Brändö FBK var inte en aktiv förening, vilket gjorde att det inte gick att upprätthålla en regelbunden aktivitet som arbetade enligt en av kårstyrelsen fastslagen verksamhetsplan. Diskussion fördes med kårchefen och visade på ett stort problem med att rekrytera nya medlemmar samt brist på intresse för verksamheten. Målet uppfylldes delvis eftersom kåren ryckte ut då skarpa händelser inträffade.

- Rekrytera en arvodesanställd rustmästare/verksamhetsledare för underhåll av kommunens räddningsutrustning och fordon.

Uppfylldes inte. Kåren hade ingen föreningsverksamhet under året och kunde således inte uttröna möjligheterna att rekrytera en rustmästare/verksamhetsledare.

- Brandsynerna skall göras inom lagstadgat intervall.

Uppfylldes. Brandsynerna utfördes enligt lagstadgat intervall.

- Öka kommunens beredskap vid särskilda händelser.

Uppfylldes delvis. Ett arbete med att uppdatera kommunens beredskapsplanering inleddes under slutet av året.

### **Personal:**

Kommunen köper räddningschef och räddningsledarberedskap från Mariehamns stad enligt avtal. Sotningen handhas av sotare Kaj Lundberg på entreprenad.

### **Prestations- och relationstal:**

Brandlarm	5
Räddningsuppdrag	1
Sjuktransportuppdrag	3
Första insats	-
Besiktning av brandlarmanläggning	-
Brandsyner	12
Räddningsplaner	-
Övriga ärenden	1



	Ursprunglig budget	Budget-ändring	Budget 2021	Utfall	Avvikelse
Försäljningsintäkter					
Avgiftsintäkter					
Understöd och bidrag					
Övriga verksamhetsintäkter					
<b>VERKSAMHETENS INTÄKTER</b>					<b>0</b>
Personalkostnader	-154		-154	-144	
Köp av tjänster	-14 209		-14 209	-12 334	
Material, förnödenheter och varor	-2 200		-2 200	-1 219	
Understöd	-500		-500		
Övriga verksamhetskostnader	-4 470		-4 470	-7 793	
<b>VERKSAMHETENS KOSTNADER</b>	<b>-21 533</b>		<b>-21 533</b>	<b>-21 490</b>	<b>43</b>
<b>VERKSAMHETS BIDRAG</b>	<b>-21 533</b>		<b>-21 533</b>	<b>-21 490</b>	<b>43</b>
Avskrivningar	-755		-755	-755	0
<b>Netto</b>	<b>-22 288</b>		<b>-22 288</b>	<b>-22 245</b>	<b>43</b>



## TEKNISKA NÄMNDEN

**Ansvarigt organ:** byggnadstekniska nämnden

**Ansvarig tjänsteman:** kommunteknikern

### **Omfattning och verksamhet:**

Sammanställning av nämnden, se byggnadsinspektionen

### **Målsättning och hur målen uppfyllts:**

Målsättningen är att hålla vägar och bryggor i acceptabelt skick och att få så många vägar som möjligt ytbelagda på sikt och därigenom hålla underhållskostnaderna lägre.

### **Prestations- och relationstal:**

Vägunderhållet ligger på ca. 1,3 €/m väg och år, varvid vinterunderhållet står för hälften under en normal vinter. Totallängden vägar är ca. 18 km.

Uppsättning av nya vägnamn till kommunens vägar utfördes, och till fastigheterna påbörjades nya adresseringen. Fiskö pontonbrygga såldes.

### **Kommunalvägar**

Asterholma	Asterholma byväg	1 550 m	grus
Torsholma	Torsborgsvägen	180 m	oljegrus
Torsholma	Samnäsvägen	800 m	oljegrus
Torsholma	Löknäsvägen	701 m	oljegrus
Torsholma	Munkviksvägen	486 m	oljegrus
Torsholma	Ösundsvägen	507 m	oljegrus
Baggholma	Sjöbodsvägen	520 m	grus o oljegrus
Brändö	Nabbvägen	300 m	oljegrus
Brändö	Hagenvägen	95 m	oljegrus
Brändö	Limslättsvägen	800 m	oljegrus
Björnholma	Tvietörens väg	490 m	grus
Björnholma	Sisshamnsvägen	860 m	oljegrus
Björnholma	Ramsängsvägen	495 m	grus
Korsö	Ringvägen	645 m	oljegrus
Korsö	Korsö bryggväg	385 m	oljegrus
Korsö	Verkviksvägen	780 m	oljegrus
Fiskö	Notholmavägen	135 m	grus
Fiskö	Finholmavägen	1 050 m	oljegrus
Åva	Ringvägen	1 386 m	oljegrus
Åva	Söder i byn vägen	450 m	oljegrus
Åva	postvägen	131 m	oljegrus
Åva	Nordansundsvägen	350 m	oljegrus
Jurmo	Salterivägen	275 m	oljegrus
Jurmo	Utgårdsvägen	400 m	oljegrus
Jurmo	Korsbergsvägen	1 386 m	grus
Jurmo	Bredviksvägen	786 m	oljegrus

**15 943 m**

**ÖVRIGA VÄGAR**

Bellarshamn	1 300 m oljegrus/grus
Korsö depåväg	320 m grus
Fiskö duvväg	100 m grus
	<b>1 720 m</b>

	Ursprunglig budget	Budget-ändring	Budget 2021	Utfall	Avvikelse
Försäljningsintäkter					
Avgiftsintäkter	4 000		4 000	971	
Understöd och bidrag				154	
Övriga verksamhetsintäkter	5 200		5 200	11 739	
<b>VERKSAMHETENS INTÄKTER</b>	<b>9 200</b>		<b>9 200</b>	<b>12 865</b>	<b>3 665</b>
Personalkostnader	-67 663		-67 663	-67 897	
Köp av tjänster	-21 200		-21 200	-20 602	
Material, förnödenheter och varor	-14 750		-14 750	-9 368	
Understöd					
Övriga verksamhetskostnader					
<b>VERKSAMHETENS KOSTNADER</b>	<b>-103 613</b>		<b>-103 613</b>	<b>-97 867</b>	<b>5 746</b>
<b>VERKSAMHETS BIDRAG</b>	<b>-94 413</b>		<b>-94 413</b>	<b>-85 002</b>	<b>9 411</b>
Avskrivningar	-51 919		-51 919	-54 133	-2 214
<b>Netto</b>	<b>-146 332</b>		<b>-146 332</b>	<b>-139 135</b>	<b>7 197</b>



## AVFALLSHANTERING

**Ansvarigt organ:** byggnadstekniska nämnden

**Ansvarig tjänsteman:** kommunteknikern

### **Omfattning och verksamhet:**

Sammansättning av nämnd och närvaro, se byggnadsinspektionen.

Till resultatområdet hör all avfallshantering med tio återvinningsstationer och depå i Korsö.

Avfallstransporterna sköts enligt nytt avtal från 1.1.2021 av Miro Ab i samarbete med Kumlinge kommun. Restsoporna transporteras både till Åbo och fasta Åland (Svinryggen) och problemavfallet via fasta Åland till Riihimäki.

Brändö kommun sköter själv faktureringen och informationen till kunderna.

### **Målsättning och hur målen uppfyllts:**

Soporna sorterar och bränns/återanvänds delvis.

Kostnadstäckningen (alla kostnader för uppsamling och behandling av avfall exklusive administrationskostnaderna inom kommunen) uppgår till knappt 90 %.

Större utgifter än budgeterat och mindre avgiftsintäkter än budgeterat, p.g.a. att moms inräknats i avgiftsintäkterna. Avfallsmängderna ökade enligt tabell nedan och behandlingsavgifterna. Sex sopcontainrar reparerades/fick nytt botten m.m. under 2021 för 6 000 €.

En domstolstvist om avfallstransporterna pågår för tillfället och kommunen har erlagt ca 10 000 € i juristkostnader i förskott i ärendet.

Provtagningsutgifterna vid Korsö gamla soptipp ökade genom ÅMHM tillståndsförnyande från 3 000 till 4 000 på årsbasis.

### **Personal:**

Endast köptjänster

### **Prestations- och relationstal:**

Insamlat avfall:	2021 (2020)
Restsopor	139 ton (124)
Glas	13 ton (10)
Metall	35 ton (34)
Träavfall	10 ton (11)
Elektronik	6 ton (8)
Farligt avfall	4 ton (2)
Kartong	13 ton (11)
Papper	8 ton (8)



	Ursprunglig budget	Budget-ändring	Budget 2021	Utfall	Avvikelse
Försäljningsintäkter	100 000		100 000	88 648	
Avgiftsintäkter					
Understöd och bidrag					
Övriga verksamhetsintäkter					
<b>VERKSAMHETENS INTÄKTER</b>	<b>100 000</b>		<b>100 000</b>	<b>88 648</b>	<b>-11 352</b>
Personalkostnader					
Köp av tjänster	-105 350		-105 350	-134 856	
Material, förnödenheter och varor	-4 850		-4 850	-405	
Understöd					
Övriga verksamhetskostnader	-1 500		-1 500	-2 617	
<b>VERKSAMHETENS KOSTNADER</b>	<b>-111 700</b>		<b>-111 700</b>	<b>-137 878</b>	<b>-26 178</b>
<b>VERKSAMHETS BIDRAG</b>	<b>-11 700</b>		<b>-11 700</b>	<b>-49 230</b>	<b>-37 530</b>
Avskrivningar	-1 909		-1 909	-1 910	-1
<b>Netto</b>	<b>-13 609</b>		<b>-13 609</b>	<b>-51 140</b>	<b>-37 531</b>



**RENINGSVERK****Ansvarigt organ:** byggnadstekniska nämnden**Ansvarig tjänsteman:** kommunteknikern**Omfattning och verksamhet:**

Sammanställning av nämnden, se byggnadsinspektionen

Till resultatområdet hör kommunens reningsverk i Åva samt avloppsledningsnätet med pumpstationer i Åva.

**Målsättning och hur målen uppfyllts:**

Allt septicavfall från kommunen omhändertas på ett godkänt sätt med hög reningsgrad.

Inom Åva avloppsområde är 19 fastigheter direktanslutna till reningsverket.

**Personal:**

Skötseln av verket på entreprenad av E. Bergs Schakt.

**Prestations- och relationstal:**Under 2021 mottogs totalt 2 031 m<sup>3</sup> slam, 1 160 m<sup>3</sup> direktanslutning och 871 m<sup>3</sup> körda.

	Ursprunglig budget	Budget-ändring	Budget 2021	Utfall	Avvikelse
Försäljningsintäkter	18 000		18 000	17 300	
Avgiftsintäkter					
Understöd och bidrag					
Övriga verksamhetsintäkter					
<b>VERKSAMHETENS INTÄKTER</b>	<b>18 000</b>		<b>18 000</b>	<b>17 300</b>	<b>-700</b>
Personalkostnader					
Köp av tjänster	-11 870		-11 870	-9 878	
Material, förnödenheter och varor	-9 000		-9 000	-7 332	
Understöd					
Övriga verksamhetskostnader					
<b>VERKSAMHETENS KOSTNADER</b>	<b>-20 870</b>		<b>-20 870</b>	<b>-17 210</b>	<b>3 660</b>
<b>VERKSAMHETS BIDRAG</b>	<b>-2 870</b>		<b>-2 870</b>	<b>90</b>	<b>2 960</b>
Avskrivningar	-19 977		-19 977	-19 977	0
<b>Netto</b>	<b>-22 847</b>		<b>-22 847</b>	<b>-19 887</b>	<b>2 960</b>

**FASTIGHETER I EGET BRUK****Ansvarigt organ:** byggnadstekniska nämnden**Ansvarig tjänsteman:** kommunteknikern**Omfattning och verksamhet:**

Sammanställning av nämnden, se byggnadsinspektionen

Till resultatområdet hör: Brändö skola/bibliotek, daghemmet Milan, kommunkansli med ledningscentral och bostad, idrottshallen, värmecentralen, maskinhall, brandstationen och tre väntstugor.

**Målsättning och hur målen uppfyllts:**

Målsättningen är att hålla fastigheterna i gott skick.

Större interna hyror p.g.a. ändring av uträkning.

**Personal:**

Fastighetsskötare på 64 % av heltid inom vägnätet.

En städare på 83 %, en på 37 % och en på 29 % i medeltal.

**Prestations- och relationstal:**

Värmecentralen producerade 885 (896 år 2019) MWh.

Elarbeten med bl.a. armaturer utfördes i idrottshallen för 4 000 €

Värmecentralen elteknikförnyelse för 38 000 €

Brand i värmecentralen, utgift 44 000 €, varav försäkringbolag ersatte 38 000 €.

Luftvärmepump till brandstationen för 2 000 €

Ökade värmekostnader p.g.a. haverier.

<b>Uthyrningsgrad</b>	<b>2015</b>	<b>2016</b>	<b>2017</b>	<b>2018</b>	<b>2019</b>	<b>2020</b>	<b>2021</b>
Kommunkanslibostaden	100 %	83 %	100 %	67 %	92 %	100 %	100 %

**Investeringar:**Handikappanpassning i skolan **17 500 €**

	<b>Ursprunglig budget</b>	<b>Budget-ändring</b>	<b>Budget 2021</b>	<b>Utfall</b>	<b>Avvikelse</b>
Försäljningsintäkter				84	
Avgiftsintäkter					
Understöd och bidrag				386	
Övriga verksamhetsintäkter	292 059		292 059	382 229	
<b>VERKSAMHETENS INTÄKTER</b>	<b>292 059</b>		<b>292 059</b>	<b>382 699</b>	<b>90 640</b>
Personalkostnader	-80 821		-80 821	-82 999	
Köp av tjänster	-49 200	-66 751	-115 951	-103 307	
Material, förnödenheter och varor	-123 700		-123 700	-139 399	
Understöd					
Övriga verksamhetskostnader					
<b>VERKSAMHETENS KOSTNADER</b>	<b>-253 721</b>	<b>-66 751</b>	<b>-320 472</b>	<b>-325 705</b>	<b>-5 233</b>
<b>VERKSAMHETS BIDRAG</b>	<b>38 338</b>	<b>-66 751</b>	<b>-28 413</b>	<b>56 995</b>	<b>85 408</b>
Avskrivningar	-62 473		-62 473	-63 056	-583
<b>Netto</b>	<b>-24 135</b>	<b>-66 751</b>	<b>-90 886</b>	<b>-6 061</b>	<b>84 825</b>



## UTHYRDA FASTIGHETER

**Ansvarigt organ:** byggnadstekniska nämnden

**Ansvarig tjänsteman:** kommunteknikern

### **Omfattning och verksamhet:**

Sammansättning och närvaro, se byggnadsinspektionen.

Till resultatområdet hör: Ett hyreshus i Fiskö, radhus med fem lägenheter i Brändö, Hemgården med 10 bostadslägenheter och två kontor, Solkulla med 13 lägenheter och hälsovårds-mottagning och Lillstugan med tre lägenheter.

### **Målsättning och hur målen uppfyllts:**

Målsättningen är att hålla fastigheterna i gott skick.

Stor uthyrningsgrad.

### **Personal:**

Fastighetsskötare på 36 % av heltid.

### **Prestations- och relationstal:**

Bostädens ytor:

*Solkulla*- 3 st 33 m<sup>2</sup>, en 29m<sup>2</sup>, en 31 m<sup>2</sup>, rådgivning, nya delen 5 st. 38 m<sup>2</sup>, en 35 m<sup>2</sup> och lägenhet på 56 m<sup>2</sup>. *Hemgården*- 6 st. 46 m<sup>2</sup>, 2 st. 59 m<sup>2</sup>, en 50 m<sup>2</sup>, en 63 m<sup>2</sup> och kontor på 35 och 67 m<sup>2</sup>.

*Ett Fisköhus* – 65 m<sup>2</sup>

*Brändö hyreshus* – en 37 m<sup>2</sup>, en 57 m<sup>2</sup> och 3 st. 82 m<sup>2</sup>.

*Lillstugan* – en 39 m<sup>2</sup>, en 44 m<sup>2</sup> och en 52 m<sup>2</sup>

Ny oljevermepanna till Hemgården som används som reserv för Hemgården och Solkulla vid värmeavbrott 11 000 €.

<b>Uthyrningsgrad</b>	<b>2015</b>	<b>2016</b>	<b>2017</b>	<b>2018</b>	<b>2019</b>	<b>2020</b>	<b>2021</b>
Solkulla	60 %	68 %	65 %	85 %	92 %	91 %	91 %
Hemgården	95 %	91 %	85 %	92 %	95 %	94 %	95 %
Lillstugan					83 %	78 %	97 %
Övriga hyresbostäder	92 %	100 %	100 %	93 %	93 %	97 %	100 %

### **Investering:**

Nytt sovrum vid Brändö hyresbostäder för 10 000 €



## Tekniska sektorn

	Ursprunglig budget	Budget-ändring	Budget 2021	Utfall	Avvikelse
Försäljningsintäkter					
Avgiftsintäkter					
Understöd och bidrag				77	
Övriga verksamhetsintäkter	160 726		160 726	189 751	
<b>VERKSAMHETENS INTÄKTER</b>	<b>160 726</b>		<b>160 726</b>	<b>189 828</b>	<b>29 102</b>
Personalkostnader	-14 358		-14 358	-14 518	
Köp av tjänster	-35 500		-35 500	-42 961	
Material, förnödenheter och varor	-18 000		-18 000	-20 537	
Understöd					
Övriga verksamhetskostnader	-43 998		-43 998	-59 585	
<b>VERKSAMHETENS KOSTNADER</b>	<b>-111 856</b>		<b>-111 856</b>	<b>-137 602</b>	<b>-25 746</b>
<b>VERKSAMHETS BIDRAG</b>	<b>48 870</b>		<b>48 870</b>	<b>52 226</b>	<b>3 356</b>
Avskrivningar	-80 031	-400	-80 431	-80 386	45
<b>Netto</b>	<b>-31 161</b>	<b>-400</b>	<b>-31 561</b>	<b>-28 159</b>	<b>3 402</b>

**BELLARSHAMN****Ansvarigt organ:** byggnadstekniska nämnden**Ansvarig tjänsteman:** kommunteknikern**Omfattning och verksamhet:**

Bellarshamn byggnadsplaneområde omfattar 20 ha planerat område varav del I är uppfört och består av 22 stycken bostadstomter och en industritomt. 8 tomter har egen strand och tomternas storlek är mellan 1 750 - 6 137 m<sup>2</sup>. Ca 1,3 km gator är byggda med gatubelysning. Avlopp, vatten och bredband samt el finns till tomterna. Båthamn med plats för 8 mindre båtar, samt sjösättningsramp. Största delen av vägarna ytbelagda.

**Målsättning och hur målen uppfyllts:**

Att erbjuda bostadstomter för fast bosättning i Brändö. 11 tomter sålda vid utgången av 2021 och byggnadslov beviljade på 10, varav 9 är färdigställda.

3 tomter såldes under 2021.

Process att ändra planeringen för två tomter pågår.

**Personal:**

Köptjänster.

	Ursprunglig budget	Budget-ändring	Budget 2021	Utfall	Avvikelse
Försäljningsintäkter	1 200		1 200	1 245	
Avgiftsintäkter					
Understöd och bidrag					
Övriga verksamhetsintäkter	40 300		40 300	35 493	
<b>VERKSAMHETENS INTÄKTER</b>	<b>41 500</b>		<b>41 500</b>	<b>36 738</b>	<b>-4 762</b>
Personalkostnader					
Köp av tjänster	-4 050		-4 050	-381	
Material, förnödenheter och varor	-1 800		-1 800	-1 000	
Understöd					
Övriga verksamhetskostnader					
<b>VERKSAMHETENS KOSTNADER</b>	<b>-5 850</b>		<b>-5 850</b>	<b>-1 382</b>	<b>4 468</b>
<b>VERKSAMHETS BIDRAG</b>	<b>35 650</b>		<b>35 650</b>	<b>35 357</b>	<b>-293</b>
Avskrivningar	-54 527		-54 527	-55 591	-1 064
<b>Netto</b>	<b>-18 877</b>		<b>-18 877</b>	<b>-20 235</b>	<b>-1 358</b>



## DRIFTSUTGIFTER TOTALT

	Ursprunglig budget	Budget-ändring	Budget 2021	Utfall	Avvikelse
Försäljningsintäkter	271 506	11 343	282 849	292 847	
Avgiftsintäkter	82 765		82 765	81 471	
Understöd och bidrag	57 664		57 664	56 325	
Övriga verksamhetsintäkter	534 537	7 725	542 262	671 757	
<b>VERKSAMHETENS INTÄKTER</b>	<b>946 472</b>	<b>19 068</b>	<b>965 540</b>	<b>1 102 400</b>	<b>136 860</b>
Personalkostnader	-1 890 508	-93 700	-1 984 208	-1 994 836	
Köp av tjänster	-1 150 812	-149 548	-1 300 360	-1 312 005	
Material, förnödenheter och varor	-317 335	-8 300	-325 635	-332 971	
Understöd	-189 890	103 600	-86 290	-58 971	
Övriga verksamhetskostnader	-341 484		-341 484	-410 419	
<b>VERKSAMHETENS KOSTNADER</b>	<b>-3 890 029</b>	<b>-147 948</b>	<b>-4 037 977</b>	<b>-4 109 203</b>	<b>-71 226</b>
<b>VERKSAMHETS BIDRAG</b>	<b>-2 943 557</b>	<b>-128 880</b>	<b>-3 072 437</b>	<b>-3 006 802</b>	<b>65 635</b>
Avskrivningar	-309 205	-400	-309 605	-314 459	-4 854
<b>Netto</b>	<b>-575 970</b>	<b>345 155</b>	<b>-230 815</b>	<b>114 597</b>	<b>345 412</b>



## 3.2 Driftsekonomidelens utfall

	Budget 2021 (nettoutg)	Tilläggs- budget	Budget 31.12.2021	Utfall	Avvikelse
val			0		0
revision	-2 850		-2 850	-2 855	-5
centralkansliet	-794 880	88 800	-706 080	-725 533	-19 453
kollektivtrafik	-11 700		-11 700	-9 473	2 227
tillfälliga verksamhetsorgan	-4 150	-10 000	-14 150	-3 394	10 756
stomnätet, BKF	-8 064	-6 000	-14 064	-7 503	6 561
närings- o utvecklingsnämnden	-23 300	5 500	-17 800	-18 930	-1 130
	<b>-844 944</b>	<b>78 300</b>	<b>-766 644</b>	<b>-767 688</b>	<b>-1 044</b>
omsorgsnämnden	-33 251	9 768	-23 483	-23 169	314
äldreomsorg	-928 003	-118 497	-1 046 500	-1 048 145	-1 645
	<b>-961 254</b>	<b>-108 729</b>	<b>-1 069 983</b>	<b>-1 071 314</b>	<b>-1 331</b>
grundskolan	-727 661	-29 000	-756 661	-784 065	-27 404
barnomsorg	-253 739		-253 739	-245 705	8 034
eftermiddagsverksamhet	-13 857		-13 857	-11 086	2 771
medborgarinstitutet	-10 500		-10 500	-8 715	1 785
ungdoms- och idrottsverksamhet	-34 321	-2 700	-37 021	-14 975	22 046
Brändöhallen	-44 935		-44 935	-57 868	-12 933
biblioteks- och kulturnämnden	-91 434		-91 434	-84 351	7 083
	<b>-1 176 447</b>	<b>-31 700</b>	<b>-1 208 147</b>	<b>-1 206 766</b>	<b>1 381</b>
byggnadsinspektionen	7 200		7 200	9 437	2 237
brandskydds- o räddn.verksamh	-22 288		-22 288	-22 245	43
tekniska nämnden	-146 332		-146 332	-139 135	7 197
avfallshantering	-13 609		-13 609	-51 140	-37 531
reningsverk	-22 847		-22 847	-19 887	2 960
fastigheter i eget bruk	-24 135	-66 751	-90 886	-6 061	84 825
uthyrda fastigheter	-31 161	-400	-31 561	-28 159	3 402
Bellarshamn	-18 877		-18 877	-20 235	-1 358
	<b>-272 049</b>	<b>-67 151</b>	<b>-339 200</b>	<b>-277 425</b>	<b>61 775</b>
	<b>-3 254 694</b>	<b>-129 280</b>	<b>-3 383 974</b>	<b>-3 323 193</b>	<b>60 781</b>
Stomnätets interna räntekostnader	1 932		1 932	1 932	0
	-3 252 762		-3 382 042	-3 321 261	60 781
Avskrivningar	309 205	400	309 605	314 459	4 854
<b>Verksamhetsbidrag</b>	<b>-2 943 557</b>		<b>-3 072 437</b>	<b>-3 006 802</b>	<b>65 635</b>

**3.3 Resultaträkningsdelens utfall**

	Ursprunglig budget 2021	Förändringar i budgeten	Budget efter förändringar	Utfall	Avvikelse
<b>Verksamhetsintäkter</b>					
Försäljningsintäkter	271 506	2 043	273 549	292 847	19 298
Avgiftsintäkter	82 765	9 300	92 065	81 471	-10 594
Understöd och bidrag	57 664		57 664	56 325	-1 339
Övriga verksamhetsintäkter	205 953	7 725	213 678	278 557	64 879
<b>Verksamhetskostnader</b>					
Personalkostnader	-1 890 508	-93 700	-1 984 208	-1 994 836	-10 628
Köp av tjänster	-1 245 812	-149 548	-1 395 360	-1 312 005	83 355
Material, förnödenheter och varor	-222 335	-8 300	-230 635	-333 241	-102 606
Understöd	-189 890	103 600	-86 290	-58 971	27 319
Övriga verksamhetskostnader	-12 900		-12 900	-16 949	-4 049
<b>Verksamhetsbidrag</b>	<b>-2 943 557</b>	<b>-128 880</b>	<b>-3 072 437</b>	<b>-3 006 802</b>	<b>65 635</b>
Skatteinkomster	1 701 700	430 000	2 131 700	2 406 778	275 078
Landskapsandelar	956 838	29 435	986 273	995 104	8 831
<b>Finansiella intäkter och kostnader</b>					
Ränteintäkter	3 000		3 000	3 000	0
Övriga finansiella intäkter	0	15 000	15 000	15 931	931
Räntekostnader	-10 695		-10 695	-10 727	-32
Övriga finansiella kostnader	0		0	-70	-70
<b>Årsbidrag</b>	<b>-292 714</b>	<b>345 555</b>	<b>52 841</b>	<b>403 214</b>	<b>350 373</b>
<b>Avskrivningar och nedskrivningar</b>					
Avskrivningar enligt plan	-309 205	-400	-309 605	-314 459	-4 854
Nedskrivningar			0		0
<b>Extraordinära poster</b>					
Extraordinära intäkter			0		
Extraordinära kostnader	0		0		
<b>Räkenskapsperiodens resultat</b>	<b>-601 919</b>	<b>345 155</b>	<b>-256 764</b>	<b>88 755</b>	<b>345 519</b>
Ökn./ minskn. av avskrivn.diff.	25 949		25 949	25 949	-1
Ökn./ minskn. av reserver			0		0
Ökn./ minskn. av fonder			0	-107	-107
<b>Räkenskapsperiodens överskott</b>	<b>-575 970</b>	<b>345 155</b>	<b>-230 815</b>	<b>114 597</b>	<b>345 412</b>

**Specifikation av skatteinkomsterna**

	Ursprunglig budget 2021	Förändringar i budgeten	Budget efter förändringar	Utfall	Avvikelse
<b>Skatteinkomster</b>	<b>1 701 700</b>	<b>430 000</b>	<b>2 131 700</b>	<b>2 406 778</b>	<b>275 078</b>
Kommunal inkomstskatt	1 370 000	300 000	1 670 000	1 834 120	164 120
Andel av samfundsskatt	290 000	130 000	420 000	529 593	109 593
Fastighetsskatt	34 000		34 000	35 616	1 616
Källskatt	7 700		7 700	7 449	-251





## Specifikation av landskapsandelarna

	Ursprunglig budget 2021	Förändringar i budgeten	Budget efter förändringar	Utfall	Avvikelse
<b>Landskapsandelar</b>	<b>956 838</b>	<b>29 435</b>	<b>986 273</b>	<b>995 104</b>	<b>8 831</b>
Landskapsandel för äldreomsorg	253 797		253 797	263 168	9 371
Landskapsandel för grundskolan	298 278	29 435	327 713	327 714	1
Landskapsandel för barnomsorg	56 100		56 100	56 100	0
Landskapsandel för kultur	6 892		6 892	6 892	0
Komplettering av skatteinkomster	315 139		315 139	315 386	247
Kompensation f kapitalinkomstskatt	13 792		13 792	12 958	-834
Kompensation f övriga skatteförändringar	12 840		12 840	12 886	46

## 3.4 Investeringsdelens utfall

Projekt	Använt under tidigare år	Ursprunglig budget	Tilläggsbudget	Utfall	Avvikelse
<b>Fastigheter i eget bruk: ombyggnad av skolans handikapptalett</b>					
Utgifter				-17 500	-17 500
Inkomster					0
Nettoutgifter	<b>0</b>	<b>0</b>	<b>0</b>	<b>-17 500</b>	<b>-17 500</b>
<b>Uthyrda fastigheter: ombyggnad i Brändö hyrsebostäder</b>					
Utgifter			-12 000	-10 648	1 352
Inkomster					0
Nettoutgifter	<b>0</b>	<b>0</b>	<b>-12 000</b>	<b>-10 648</b>	<b>1 352</b>
<b>Bellarshamn: tomtförsäljning</b>					
Utgifter					0
Inkomster		1 000		3 387	2 387
Nettoutgifter	<b>0</b>	<b>1 000</b>	<b>0</b>	<b>3 387</b>	<b>2 387</b>
<b>Utgifter</b>		0	-12 000	-28 148	-16 148
<b>Inkomster</b>		1 000	0	3 387	2 387
<b>Nettoutgifter</b>		<b>1 000</b>	<b>-12 000</b>	<b>-24 761</b>	<b>-13 761</b>



### 3.5 Finansieringsdelens utfall

	Ursprunglig budget 2021	Förändringar i budgeten	Budget efter förändringar	Utfall	Avvikelse
<b>Ordinarie verksamhet och investeringar</b>					
Internt tillförda medel					
Årsbidrag	-292 714	345 555	52 841	400 796	347 955
Extraordinära poster					
Rättelseposter till internt tillförda medel	-40 000		-40 000	-34 808	5 192
Investeringsarnas penningflöde					
Investeringsutgifter	0	-12 000	-12 000	-28 148	-16 148
Finansieringsandelar för investeringsutgifter	0		0		0
Försäljningsintäkter för anläggningstillgångar	42 000		42 000	38 195	-3 805
<b>Ordinarie verksamhet och investeringar, netto</b>	<b>-290 714</b>	<b>333 555</b>	<b>42 841</b>	<b>376 035</b>	<b>333 194</b>
<b>Finansieringsverksamhet</b>					
Förändringar i utlåningen					
Ökning av utlåningen					0
Minskning av utlåningen					
Förändringar av länestocken					
Ökning av långfristiga lån					
Minskning av långfristiga lån	-30 226		-30 226	-8 847	21 379
Förändring av kortfristiga lån				-21 378	-21 378
Förändringar av eget kapital					0
Övriga förändringar av likviditeten					0
Förändring av förvaltade medel och förvaltad kapital				7 739	7 739
Förändring av omsättningstillgångar					0
Förändring av långfristiga fordringar				0	0
Förändring av kortfristiga fordringar				-50 928	-50 928
Förändr. av räntefria kort- och långfristiga skulder				78 869	78 869
<b>Finansieringsverksamhet, netto</b>	<b>-30 226</b>	<b>0</b>	<b>-30 226</b>	<b>5 454</b>	<b>35 680</b>
<b>Inverkan på likviditeten</b>	<b>-320 940</b>	<b>333 555</b>	<b>12 615</b>	<b>381 489</b>	<b>368 874</b>



### 3.6 Sammanställning av avskrivningar

	Budget 2021		Bokslut 2021	
<b>Centralkansliet</b>				
Inventarier, ADB-program	301	301	301	301
<b>Stomnätet</b>				
Fibernät	21 466	21 466	21 466	21 466
<b>Barnomsorg</b>				
Inventarier	5 372	5 372	5 372	5 372
<b>Grundskolan</b>				
Inventarier	8 522		9 560	
Brändö skolgård	751	9 274	751	10 311
<b>Ungdom- och idrottsnämnden</b>				
Korsklobbsrevets simstrand	343	343	343	343
<b>Biblioteks- och kulturnämnden</b>				
Inventarier	859	859	859	859
<b>Räddningsverksamhet</b>				
Släckningsbil	316		147	
Sjuktransportbil	147		293	
Släckningsredskap	293	755	316	755
<b>Tekniska nämnden</b>				
Kommunvägar i Baggholma	1 724		1 724	
Kommunvägar i Björholma	5 549		5 549	
Kommunvägar i Brändö	4 915		4 915	
Kommunvägar i Fiskö	240		240	
Kommunvägar i Jurmo	3 693		5 906	
Kommunvägar i Korsö	13 886		13 886	
Kommunvägar i Torsholma	12 681		12 681	
Kommunvägar i Åva	8 766		8 766	
Helikopterplatta	465	51 919	465	54 133
<b>Avfallshandling</b>				
Återvinningsstationer	150		150	
Korsö depå	1 310		1 310	
Löseegendom på depån	449	1 910	449	1 910
<b>Reningsverket</b>				
Reningsverk	16 587		16 587	
Avloppsledning, Åva	3 390	19 977	3 390	19 977

**Sammanställning av avskrivningar, fortsättning**

	<b>Budget 2021</b>		<b>Bokslut 2021</b>	
<b>Fastigheter i eget bruk</b>				
Brändö skola	29 101		29 685	
Brändöhallen	15 362		15 362	
Milan	2 500		2 500	
Kommunkansli	5 692		5 692	
Brandstation	676		676	
Värmecentral	8 801		8 801	
Åva väntstuga	341	62 473	341	63 056
<b>Uthyrda fastigheter</b>				
Solkulla	33 105		33 105	
Hemgården	35 589		35 589	
Brändö hyresbostäder	2 080		2 035	
Lillstugan	9 656	80 431	9 656	80 386
<b>Bellarshamn</b>				
Infrastruktur	54 527	54 527	55 591	55 591
		<b>309 605</b>		<b>314 459</b>



## 4. BOKSLUTSSCHEMAN

### 4.1 Resultaträkning

	Bokslut 2021	Bokslut 2020
Verksamhetens intäkter		
Försäljningsintäkter	292 846,91	193 809,92
Avgiftsintäkter	81 471,49	80 474,38
Understöd och bidrag	56 325,30	67 943,90
Övriga verksamhetsintäkter	278 556,71	193 738,41
Verksamhetens intäkter	709 200,41	535 966,61
Verksamhetens kostnader		
Personalkostnader		
Löner och arvoden	-1 653 303,54	-1 516 387,14
Lönebikostnader		
Pensionskostnader	-303 417,50	-280 987,62
Övriga lönebikostnader	-38 114,98	-37 813,54
Köp av tjänster	-1 312 005,24	-867 397,51
Material, förnödenheter och varor	-333 240,95	-234 777,45
Understöd	-58 971,48	-119 685,51
Övriga verksamhetskostnader	-16 948,90	-106 629,87
Verksamhetens kostnader	-3 716 002,59	-3 163 678,64
<b>Verksamhetsbidrag</b>	<b>-3 006 802,18</b>	<b>-2 627 712,03</b>
Skatteinkomster	2 406 777,72	1 686 115,42
Landskapsandelar	995 104,16	1 051 926,71
Finansiella intäkter och kostnader		
Ränteintäkter	3 000,00	3 000,00
Övriga finansiella intäkter	15 931,13	15 976,67
Räntekostnader	-10 727,15	-11 943,69
Övriga finansiella kostnader	-69,85	-160,44
Finansiella intäkter och kostnader	8 134,13	6 872,54
<b>Årsbidrag</b>	<b>403 213,83</b>	<b>117 202,64</b>
Avskrivningar och nedskrivningar		
Avskrivningar enligt plan	-314 458,85	-327 056,55
Nedskrivningar		
<b>Räkenskapsperiodens resultat</b>	<b>88 754,98</b>	<b>-209 853,91</b>
Minskning av avskrivningsdifferens	25 948,50	25 948,50
Ökning (-) eller minskning (+) av fonder	-106,96	-679,78
<b>Räkenskapsperiodens överskott/underskott</b>	<b>114 596,52</b>	<b>-184 585,19</b>



## 4.2 Finansieringsanalys

<b>Den egentliga verksamhetens och investeringarnas kassaflöde</b>	<b>Bokslut 2021</b>	<b>Bokslut 2020</b>
Internt tillförda medel		
Årsbidrag	403 213,83	117 202,64
Rättelseposter till internt tillförda medel	-34 807,97	56 042,77
Investeringar		
Investeringar i anläggningstillgångar	-28 148,26	-131 709,37
Finansieringsandelar för investeringsutgifter	0,00	0,00
Försäljningsink. av anläggningstillgångar	38 195,00	10 000,00
Nettokassaflöde för den egentliga verksamheten och investeringarna	378 452,60	51 536,04
<b>Finansieringens kassaflöde</b>		
Förändringar av lånestocken		
Minskning av långfristiga lån	-8 847,36	-30 225,81
Förändring av kortfristiga lån	-21 378,44	86,89
Övriga förändringar av likviditeten		
Förändringar av förvaltade medel och förvaltad kapital	7 739,27	-3 267,92
Förändring av långfristiga fordringar		
Förändring av kortfristiga fordringar	-53 345,75	75 504,48
Förändring av räntefria kort- och långfristiga skulder	78 869,16	-32 992,31
Finansieringens nettokassaflöde	3 036,88	9 105,33
<b>Förändring av kassamedel</b>	<b>381 489,48</b>	<b>60 641,37</b>
<b>Förändring av kassamedel</b>	<b>381 489,48</b>	<b>60 641,37</b>
Kassamedel 01.01	1 139 588,08	1 078 946,71
Kassamedel 31.12	1 521 077,56	1 139 588,08



## 4.3 Balansräkning

<b>AKTIVA</b>	<b>31-12-2021</b>	<b>PASSIVA</b>	<b>31-12-2021</b>
<b>A. BESTÅENDE AKTIVA</b>	<b>3 558 837,32</b>	<b>A. EGET KAPITAL</b>	<b>-4 450 721,06</b>
I Immateriella tillgångar	<b>0,00</b>	I Grundkapital	-1 372 866,09
1. Immateriella rättigheter		II Anslutningsavgiftsfond	
2. Övriga utgifter med lång verkningstid		III Uppskrivningsfond	
3. Förskottsbetalningar		IV Övriga egna fonder	-30 281,17
II Materiella tillgångar	<b>3 400 009,28</b>	V Överskott från tidigare räkenskapsperioder	-2 932 977,28
1. Mark- och vattenområden	271 930,62	VI Räkenskapsperiodens överskott/underskott	-114 596,52
2. Byggnader	2 019 790,51	<b>B. AVSKRIVNINGSDIFFERENS</b>	
3. Fasta konstruktioner och anordningar	1 067 640,06	<b>OCH RESERVER</b>	<b>-123 841,91</b>
4. Maskiner och inventarier	40 648,09	1. Avskrivningsdifferens	-123 841,91
5. Övriga materiella tillgångar		2. Reserver	
6. Förskottsbetalningar och pågående nyanläggningar	0,00	<b>C. AVSÄTTNINGAR</b>	<b>0,00</b>
III Placeringar	<b>158 828,04</b>	1. Avsättningar för pensioner	
1. Aktier och andelar	123 741,32	2. Övriga avsättningar	0,00
2. Masskuldebrevsfordringar		<b>D. FÖRVALTAT KAPITAL</b>	<b>-178 592,18</b>
3. Övriga lånefordringar		1. Landskapsuppdrag	0,00
4. Övriga fordringar	35 086,72	2. Donationsfondernas kapital	-178 592,18
<b>B. FÖRVALTADE MEDEL</b>	<b>0,00</b>	3. Övrigt förvaltad kapital	
1. Landskapsuppdrag	0,00	<b>E. FRÄMMANDE KAPITAL</b>	<b>-734 764,29</b>
2. Donationsfondernas särskilda täckning		I Långfristigt	<b>-210 120,90</b>
3. Övriga förvaltade medel		1. Masskuldebrevslån	
<b>C. RÖRLIGA AKTIVA</b>	<b>1 929 082,12</b>	2. Lån från finansinstitut och försäkringsinrättningar	
I Omsättningstillgångar		3. Lån från offentliga samfund	-108 620,90
1. Material och förnödenheter		4. Lån från övriga kreditgivare	
2. Varor under tillverkning		5. Erhållna förskott	
3. Färdiga produkter/varor		6. Skulder till leverantörer	0,00
4. Övriga omsättningstillgångar		7. Övriga skulder	-101 500,00
5. Förskottsbetalningar		8. Resultatregleringar	
II Fordringar	<b>408 004,56</b>	II Kortfristigt	<b>-524 643,39</b>
Långfristiga fordringar	<b>200 000,00</b>	1. Masskuldebrevslån	
1. Kundfordringar		2. Lån från finansinstitut och försäkringsinrättningar	
2. Lånefordringar	200 000,00	3. Lån från offentliga samfund	-8 847,38
3. Övriga fordringar		4. Lån från övriga kreditgivare	0,00
4. Resultatregleringar		5. Erhållna förskott	-4 648,21
Kortfristiga fordringar	<b>208 004,56</b>	6. Skulder till leverantörer	-108 378,13
1. Kundfordringar	131 351,51	7. Övriga skulder	-142 123,76
2. Lånefordringar		8. Resultatregleringar	-260 645,91
3. Övriga fordringar	76 653,05	<b>PASSIVA TOTALT</b>	<b>-5 487 919,44</b>
4. Resultatregleringar	0,00		
III Finansiella värdepapper	<b>0,00</b>		
1. Aktier och andelar	0,00		
2. Placeringar i penningmarknadsinstrument	0,00		
3. Masskuldebrevsfordringar			
4. Övriga värdepapper			
IV Kassa och bank	1 521 077,56		
<b>AKTIVA TOTALT</b>	<b>5 487 919,44</b>		



## 5. NOTER TILL BOKSLUTET

### 5.1 Noter angående upprättande av bokslutet

#### 1. Värderings- och periodiseringsprinciper

Anläggningstillgångarna har upptagits till anskaffningsutgift minskat med avskrivningar enligt plan. Intäkter och kostnader i bokslutet har redovisats enligt prestationsprincipen. Skatteintäkter har bokförts enligt redovisningstidpunkten på räkenskapsperioden i fråga, dvs. avvikande från prestationsprincipen.

### 5.2 Noter till resultaträkningen

#### 2. Kommunens verksamhetsintäkter enligt resultatområde

	2021	2020
val		
revision		
centralkansli	1 787	11 608
kollektivtrafik	21 795	19 845
tillfälliga verksamhetsorgan		
stomnätet, Brändö-Kumlinge		
fibernet	23 190	27 458
närings- och utvecklingsnämnden	2 463	3 093
socialnämnden	51 237	9 070
allmänt socialarbete		3 985
äldreomsorg	190 761	143 230
grundskolan	16 049	21 743
barnomsorg	14 448	19 926
eftermiddagsverksamhet	2 488	1 044
medborgarinstitutet	1 612	1 507
ungdoms- och idrottsverksamhet	950	1 500
Brändöhallen	4 382	4 104
biblioteks- och kulturnämnden	6 132	1 712
byggnadsinspektionen	10 441	7 629
brandskydds- och räddningsverksamhet		
tekniska nämnden	12 865	305
avfallshantering	88 648	86 379
reningsverk	17 300	9 996
fastigheter i eget bruk	47 141	8 406
uthyrda fastigheter	158 772	152 016
Bellarshamn	36 738	1 409
	<u>709 200</u>	<u>535 967</u>





### 3. Personalkostnader

	2021	2020
Personalkostnader		
Löner och arvoden enl. resultaträkningen	1 684 750,91	1 568 055,95
Personalersättningar	-31 447	-51 669
Lönebikostnader		
Pensionskostnader	303 418	280 988
Övriga lönebikostnader	38 115	37 814
Sammanlagt enligt resultaträkningen	<u>1 994 836</u>	<u>1 835 188</u>

### 4. Köp av tjänster

	2021	2020
Köp av kundtjänster	298 754	292 262
Köp av övriga tjänster	1 013 251	575 136
	<u>1 312 005</u>	<u>867 398</u>

### 5. Understöd

	2021	2020
Hemvårdsstöd	14 927	16 007
Stöd för närståendevård	27 265	40 387
Understöd till hushåll	2 050	43 476
Understöd till sammanslutningar	14 729	19 816
	<u>58 971</u>	<u>119 686</u>

### 6. Försäljningsvinster och försäljningsförluster från anläggningstillgångar

	2021	2020
Övriga verksamhetsintäkter		
Vinst vid försäljning av Lappo skoltomts resterande del		9 997
Vinst vid försäljning av tomter, Bellarshamn	34 808	
Försäljningsvinster totalt	<u>34 808</u>	<u>9 997</u>

### 7. Övriga finansiella intäkter och kostnader

<b>Intäkter</b>	2021	2020
Dividender	15 000	15 000
Räntor och förhöjningar på skatteredovisningar	82	5
Dröjsmålspåföljder	849	972
	<u>15 931</u>	<u>15 977</u>
<b>Kostnader</b>		
Räntor på skatteredovisningar	0	0
Dröjsmålspåföljder	70	160
	<u>70</u>	<u>161</u>



## 8. Avskrivningsplan

Som utgångspunkt för avskrivningarna används den ursprungliga anskaffningsutgiften minskad med erhållna landskaps- eller övriga bidrag. Enligt kfge § 42/04.11 2015 skall inventarier/ anläggningar vars anskaffningsutgift är lägre än 10 000 € kostnadsföras direkt. Avskrivningarna börjar det år nyttigheten tagits i bruk. Första året görs hälften av normal avskrivning.

Grundreovering av byggnader behandlas som skilda avskrivningsobjekt och avskrivs som utgifter med lång verkningstid.

Kommunstyrelsen går årligen genom avskrivningsplanen samt gör ändringar vid behov. Beredningen till kst görs av kommunteknikern (ansvarig tjänsteman för fastigheterna m.m.) och KD i samarbete med ekonomichefen. Kst beslutar om avskrivningstiderna utgående från Bokföringsnämndens kommunsektions allmänna anvisning om avskrivningar enligt plan för kommuner och samkommuner. Detta sker senast i samband med budgeten. I enlighet med anvisningen bestäms avskrivningstiden i regel utgående från intervallens undre gräns alternativt högsta procenttal, d.v.s. så att avskrivningstiderna blir så korta som möjligt. Kst kan också besluta om avvikelser från anvisningen då särskilda grunder finns, så att avskrivningstiden överstiger gaffelns undre gräns d.v.s. tiden blir längre (möjligt också i sällsynta fall att anta än kortare tid). I sådana fall motiveras avvikelserna av kst. i skild bilaga till avskrivningsplanen

Avskrivningstiden bör diskuteras redan när en tillgång planeras eftersom avskrivningstiden påverkar framförallt kommunens resultat (kan påverka beslut om tillgången erhåller medel i budgeten).

### Immateriella tillgångar

För immateriella tillgångar tillämpas lineär avskrivning. Lineär avskrivning innebär att samma belopp avskrivs varje år under den på förhand fastställda avskrivningstiden. Vid avskrivningstidens slut är tillgångens värde 0 i bokföringen.

Avskrivningstid

Av bokföringsnämnden  
rekommenderad gaffel

Ekonomisystem

5 år

2-5 år

### Materiella tillgångar

För materiella tillgångar tillämpas lineär avskrivning för byggnader och för fasta konstruktioner och anordningar i regel restvärdesavskrivning. Restvärdesavskrivning innebär att en fastställd procent av tillgångens restvärde (anskaffningsutgiften minskad med gjorda avskrivningar) avskrivs årligen. Med restvärdesmetoden är avskrivningarna större i början och minskar successivt under användningstiden.

### **Jord- och vattenområden**

Av bokföringsnämnden  
rekommenderad gaffel

Avskrivs ej.

Ingen avskrivningstid

### **Byggnader**

Avskrivningstider enligt anvisning, kortaste i gaffeln (avvikelser från kortaste avskrivningstiden under resp. rubrik, ex. Brändö hallen, förklaringar som bilaga till Kst.):

Av bokföringsnämnden  
rekommenderad gaffel

Förvaltnings- och institutionsbyggnader:

40 år

20 – 50 år

Solkulla, Brändö skola, Lappo skolbyggnad, Milan,  
kommunkansliet



Fabriks- och produktionsbyggnader:	20 år	20 – 30 år
Fritidsbyggnader Brändöhallen	25 år	20 – 30 år
Bostadsbyggnader:	30 år	30 – 50 år
Grundrenovering av byggnader	15 år	

### Fasta konstruktioner och anordningar

För fasta konstruktioner och anordningar tillämpas i regel restvärdesavskrivning.

		Av bokföringsnämnden rekommenderad gaffel
Kommunvägar	20 %	15 – 20 %
Bryggor, kajer, broar	20 %	10 – 25 %
Övriga jord- och vattenkonstruktioner Brändö skolgård	20 % 15 %	10 – 20 %
Vattendistributionsnät*	30 år	30 – 40 år
Avloppsnet	30 år	30 – 40 år
Elledningar, transformatorer, utomhusbelysning*	15 år	15- 20 år
Övriga rör- och kabelnät* Brändö-Kumlinge fibernät	15 år 25 år	15 – 20 år

### Maskiner och inventarier

Restvärdesavskrivning.

		Av bokföringsnämnden rekommenderad gaffel
Övriga rörliga arbetsmaskiner Släckningsbil	25 %	25 – 30 %
Övriga lätta maskiner Gräsklippare	30 %	25 – 30 %
Övriga anordningar och inventarier	30 %	30 – 40 %

Godkänd av kommunfullmäktige § 68/10.12 2012 med komplettering (\*) kfge § 48/10.12.13



## 5.3 Noter till balansräkningen

## 9. Materiella och immateriella tillgångar

	Immateriella tillgångar	Mark-områden	Byggnader o. anordningar	Fasta konstr. Maskiner o. inventarier	Pågående nyanlägg.	Totalt	
Oavskriven ansk.utgift 01.01.2021	0	275 318	2 152 691	1 203 755	57 943	0	3 689 707
Ökning under räkenskapsperioden			28 148				28 148
Finansieringsand.under räkensk.per.							0
Minskningar under räkensk.per.		-3 387					-3 387
Överföringar mellan poster							0
Räkenskapsperiodens avskrivning			-161 049	-136 115	-17 295		-314 459
Nedskrivningar o. återföringar av dem							0
Oavskriven ansk.utgift 31.12.2021	0	271 931	2 019 791	1 067 640	40 648	0	3 400 009
Uppskrivningar							0
<b>Bokföringsvärde 31.12.2021</b>	<b>0</b>	<b>271 931</b>	<b>2 019 791</b>	<b>1 067 640</b>	<b>40 648</b>	<b>0</b>	<b>3 400 009</b>

## 10. Kommunens placeringar bland bestående aktiva

	2021	2020
Andelar i kommunförbund		
Oasen boende- och vårdcenter k.f.	23 875	23 875
Kommunernas socialtjänst k.f.	29 774	29 774
	<u>53 649</u>	<u>53 649</u>
Övriga aktier och andelar		
Brändö lax Ab	3 742	3 742
Institutet för levande föda Ab	1 682	1 682
Svinryggens deponi Ab	112	112
Fastighets Ab Torsholmabostäder	38 684	38 684
Fastighets Ab Vesterböte	6 728	6 728
Fastighets Ab Tallhyddan	16 819	16 819
Ålands vindenergi	1 060	1 060
Andelsbanken för Åland	67	67
Andelslaget BKF Brändö-Kumlinge		
Fiber	500	500
Ålands Digitala Agenda Ab	200	200
Andelslaget Torsholma Vatten	500	500
	<u>70 092</u>	<u>70 092</u>
Övriga fordringar		
Fibernätsanslutningar, BKF, återbäringsbara	31 577	31 577
Elanslutningar	3 510	3 510
	<u>35 087</u>	<u>35 087</u>

Marknadsvärdet för aktier och andelar bedöms vara det samma som bokföringsvärdet.



## 11. Eget kapital

	2021	2020
Eget kapital totalt 01.01	4 336 018	4 519 923
Grundkapital 01.01	1 372 866	1 372 866
Grundkapital 31.12	1 372 866	1 372 866
Övriga egna fonder		
600-års jubileumsfond 01.01	30 174	29 494
Förändring under perioden	107	680
600-års jubileumsfond 31.12	30 281	30 174
Överskott från tidigare år 01.01	2 932 977	3 117 562
Räkenskapsperiodens överskott/underskott	114 597	-184 585
Överskott från tidigare år 31.12	3 047 574	2 932 977
Eget kapital totalt 31.12	4 450 721	4 336 018

## 12. Avskrivningsdifferens

	Avskrivn.diff. 01.01.2021	Ökning 2021	Minskning 2021	Avskrivn.diff. 31.12.2021
Daghemmet Milan	29 908		1 495	28 412
Brändö skolas renovering	119 883		24 453	95 430
	149 790	0	25 949	123 842

## 13. Långfristigt främmande kapital

	Amortering 2020	Amortering 2021	Saldo 31.12.2021	Ränta
Solkullas tillbyggnad	8 673	8 760	117 468	1,0 %
Lån Kumlinge kommun	21 466	21 466	0	4,5 %
	30 139	30 226	117 468	

## 14. Amorteringar på långfristiga lån under följande räkenskapsperiod

Lån från landskapet	<u>8 847</u>
---------------------	--------------

## 15. Skulder som förfaller till betalning efter fem år eller längre tid

	2021	2020
Lån från landskapet	<u>72 335</u>	<u>81 543</u>



## 5.4 Noter angående säkerheter och ansvarsförbindelser

### 16. Hyresansvar

	2021	2020
Hyresansvar för lokaler, totalt	2 178	2 178
därav andel som ska betalas nästa räkenskapsperiod	2 178	2 178
Hyresansvar för maskiner och anordningar, totalt	17 937	1 970
därav andel som ska betalas nästa räkenskapsperiod	4 932	1 767

### 17. Ansvarsförbindelser

	2021	2020
Andelslaget Brändö-Kumlinge Fiber		
Borgensförbindelse för checkkredit	150 000	150 000
Fastighets Ab Torsholma bostäder		
Borgensförbindelse för banklån	78 000	78 000
Jurmo Vatten		
Borgensförbindelse för banklån	75 000	
	<u>303 000</u>	<u>228 000</u>

## 6. FÖRTECKNING ÖVER ANVÄNDA BOKFÖRINGSBÖCKER OCH VERIFIKATSLAG

### Bokföringsböcker

Dagbok, datalistor  
Huvudbok, datalistor  
Lånebok  
Bokslutsspecifikationer

### Verifikatslag

Inköpsreskontra	verifikatserie 100-
Försäljningsreskontra	verifikatserie 200-
Löner	verifikatserie 300-
Huvudbokförings- och bokslutsverifikat	verifikatserie 400-
Anläggningstillgångar	verifikatserie 500-
Inköpsreskontrans utbetalningar	verifikatserie 600-
Försäljningsreskontrans inbetalningar	verifikatserie 700-



## 7. BOKSLUTETS DATERING OCH UNDERSKRIFTER

Brändö den 27 april 2022

Kommunstyrelsen i Brändö

Tommy Öström  
Ordförande

Hans-Olof Gustavsson

Marianne Karlström

Pia Lindberg-Lumme

Marja Tuomola

Egil Mattsson  
Kommundirektör

## 8. REVISORSPÅTECKNING

Bokslutet är uppgjort enligt god bokföringssed. Över utförd granskning har idag avgivits revisionsberättelse.

Brändö den            2022