

# BRÄNDÖ KOMMUN

## BOKSLUT OCH VERKSAMHETSBERÄTTELSE

2022



## INNEHÅLLSFÖRTECKNING

1	VÄSENTLIGA HÄNDELSER I VERKSAMHETEN OCH EKONOMIN..	1
1.1	Kommundirektörens översikt.....	1
1.2	Utvecklingen i det egna ekonomiområdet.....	3
1.3	Kommunens organisation.....	5
1.4	Kommunens personal.....	6
1.5	Bedömning av de viktigaste riskerna och osäkerhetsfaktorerna samt andra faktorer som kan inverka på verksamheten.....	7
1.6	Redogörelse för den interna tillsynen.....	8
2	EKONOMISK ÖVERSIKT.....	10
2.1	Resultaträkning och nyckeltal.....	10
2.2	Finansieringsanalys och nyckeltal.....	11
2.3	Balansräkning och nyckeltal.....	13
2.4	Styrelsens förslag till åtgärder.....	16
3	BUDGETUTFALL.....	17
3.1	Budgetutfall per resultatområde.....	17
3.2	Driftsekonomidelens utfall.....	60
3.3	Resultaträkningsdelens utfall.....	61
3.4	Investeringsdelens utfall.....	62
3.5	Finansieringsdelens utfall.....	63
3.6	Sammanställning av avskrivningar.....	64
4.	BOKSLUTSSCHEMAN.....	66
4.1	Resultaträkning.....	66
4.2	Finansieringsanalys.....	67
4.3	Balansräkning.....	68
5.	NOTER TILL BOKSLUTET.....	69
5.1	Noter angående upprättande av bokslutet.....	69
5.2	Noter till resultaträkningen.....	69
5.3	Noter till balansräkningen.....	73
5.3	Noter angående säkerheter och ansvarsförbindelser.....	75
6.	FÖRTECKNING ÖVER ANVÄNDA BOKFÖRINGSBÖCKER OCH VERIFIKATSLAG.....	75
7.	BOKSLUTETS DATERING OCH UNDERSKRIFTER.....	76
8.	REVISORSPÅTECKNING.....	76



# 1. VÄSENTLIGA HÄNDELSER I VERKSAMHETEN OCH EKONOMIN

## 1.1 Kommundirektörens översikt år 2022

År 2022 började med en allmän kollektiv trötthet efter två år av Covid-19 pandemin och alla restriktioner och förändringarna som pandemin fört med sig. Men i början av året kunde ändå en viss optimism även skönjas kring att det fanns hopp om att pandemin snart skulle börja matta av och vaccinerna hade effekt. Folk började se framåt vad man skulle göra när restriktionerna skulle lätta.

Men i februari skedde det som ingen hade tänkt att skulle hända när Ryssland inledde anfallskrig mot Ukraina. Detta tog minst sagt hela Europa på sängen. Att vi nu ett år senare har vant oss vid att det pågår ett fullskaligt krig på den europeiska kontinenten är även det svårt att förstå. Kriget har fått direkt konkreta effekter för Finland, Åland, kommunerna och den enskilda medborgaren. Det mest påtagliga har varit en betydande ökning av energikostnaderna. Något som fått effekter för hela samhället. Med stigande energipriser stiger även de flesta andra varor och serviceformer i samhället, som mat, förnödenheter och transporter. Detta får konkreta effekter för både den enskilda kommuninvånaren och kommunen. Bensinen nästan fördubblades i pris och elpriserna skenade iväg under året. Hand i hand med skenande energipriser kom en skenande inflation. Detta påverkar direkt den enskilda medborgaren, familjen eller pensionären som får mindre pengar att röra sig med när en större del går till energikostnader, högre räntor, mat och andra förnödenheter som stiger i pris.

För kommunens del har de ökade energipriserna, speciellt elen, varit en påtagande kostnadsdrivare under året. Men stigande priser har också tvingat kommunen att börja tänka i nya banor gällande energiförbrukningen. Inte för att det vore bra utan för att kommunen helt enkelt måste hitta nya och mer fördelaktiga alternativ. Detta fick synlighet i budgetprocessen för 2023 där införskaffande av de första solpanelerna till kommunen finns med och att en energitutredning för att kartlägga var vi kan dra ner på förbrukningen, ska göras. Konkret är vi tvingade till en grön omställning för att stävja framtida energikostnader.

Viljan att hjälpa och stöda Ukraina har varit stor under året. Även från Brändö har det åkt iväg hjälpförändelser med material och förnödenheter ner till Ukraina. Kommunen har också tagit emot några ukrainare som sökt tillfälligt skydd.

Ekonomiskt är kommunen i god balans efter de dystra budgetbudgetsiffrorna för 2021 då kommunen budgeterat över en halv miljon på minus. Mycket goda skatteintäkter är förklaringen till kommunens goda ekonomiska läge just nu. Inom äldreomsorgen har kostnaderna stävjats jämfört med året innan. Fokus har legat på att försöka minsta antalet vård dygn utanför kommunen.

Ekonomiskt betungande för kommunen är Kommunernas socialtjänst, KST. Grovt taget blev kostnaden för kommunen, för det första verksamhetsåret 2021, dubbelt dyrare än de initiala siffrorna. Därefter har utgifterna bara stigit, kommunen budgeterade 400 000 € för KST utgifter 2022 och bokslutet visar att slutsumman blev 470 000 €.

Fullmäktige fattade beslut om kommunens köks framtid efter en flerårig process av utredningar, möten och begrundanden. Beslutet landade i att nuvarande tre kök kvarstår, att köken blir en egen enhet fr.o.m. 2023 och kökspersonalen ingår i en personalpool för alla tre köken. Därtill beslöts att Solkullas kök ska renoveras, vilket är upptaget 235 000 € i budgeten för 2023.

En stor förändring beträffande centralkansliet var att kommunens långvarige (38 år) byggnadsinspektör och kommuntekniker Bo Qvarnström gick i pension under våren 2022. Det



visade sig mycket svårt att rekrytera en ny person till tjänsten. Detta resulterade i att fullmäktige beslöt att ändra på tjänsten så kommunteknikertjänsten utökades i arbetsuppgifter och gjordes till en 100% tjänst. Kommunen har avtalat med tidigare byggnadsinspektören att han fortsättningsvis sköter byggnadsinspektionen för kommunen. Kommunen anställde ny kommuntekniker på hösten, som väl kommit in i arbetet. I de utökade arbetsuppgifterna ingår även tanken om att ta tillbaka ansvarsområden som varit på entreprenad såsom reningsverken och Korsö återvinningsdepå.

Rekryteringsproblematiken är en överhängande utmaning för en liten kommun ute i skärgården.

Kommunen anställde också en kommunassistent på hösten, något som visat sig vara en otrolig administrativ och allt i allo resurs för centralkansliet. Assistenten har bl.a. ansvarat för anskaffning av ny hemsida till kommunen. En huvudorsak till anställningen var att assistenten skulle kunna avlasta tjänstemännen i deras arbete.

Bokslutet visar goda siffror för kommunens ekonomi men vi bör trots det hålla en varsamhet inför framtiden. Den lilla kommunens ekonomiska utmaningar är att tvära kast snabbt kan uppstå av oförutsedda orsaker. Detta gör det svårt att budgetera men också svårt att planera långsiktigt.

Men vi måste se positivt framåt för det är trots allt ditåt vi alla är på väg.

Er kommundirektör Egil Mattsson, Brändö 18.4.2023

**1.2 Utvecklingen i det egna ekonomirådet**

Nettodriftsutgifter per resultatområde 2017-2022

	2017	2018	2019	2020	2021	2022
val	0	1 946	7 287	0	0	0
revision	2 947	2 523	2 496	2 578	2 855	2 591
centralkansliet	201 683	275 509	283 340	337 109	725 533	886 687
kollektivtrafik	20 943	17 095	13 810	11 447	9 473	12 423
tillfälliga verksamhetsorgan	1 898	5 792	4 966	4 967	3 394	7 012
stomnätet, BKF	12 350	13 305	31 676	9 627	7 503	17 863
närings- och utvecklnämnden	51 416	38 895	41 592	39 064	18 930	20 796
	<b>291 237</b>	<b>355 065</b>	<b>385 167</b>	<b>404 792</b>	<b>767 688</b>	<b>947 372</b>
omsorgsnämnden	27 960	52 146	58 580	65 177	23 169	28 662
allmänt socialarbete	136 799	129 844	136 715	130 192		
äldreomsorg	639 715	732 065	819 312	955 740	1 048 145	841 211
	<b>804 474</b>	<b>914 055</b>	<b>1 014 607</b>	<b>1 151 110</b>	<b>1 071 314</b>	<b>869 873</b>
grundskolan	740 610	755 164	744 192	695 954	784 065	777 082
barnomsorg	224 178	240 117	279 472	229 998	245 705	241 540
eftermiddagsverksamhet	11 740	12 804	10 531	7 696	11 086	23 132
medborgarinstitutet	10 114	10 227	10 772	8 830	8 715	8 800
ungdoms- och idrottsverksamhet	27 745	28 696	16 323	12 929	14 975	13 369
Brändöhallen	41 849	39 804	41 882	45 761	57 868	48 065
biblioteks- och kulturnämnden	90 952	98 341	97 026	93 460	84 351	91 585
	<b>1 147 187</b>	<b>1 185 153</b>	<b>1 200 199</b>	<b>1 094 628</b>	<b>1 206 766</b>	<b>1 203 574</b>
byggnadsinspektionen	8 072	-4 106	-1 475	-6 379	-9 437	-4 204
räddningsverksamhet	36 963	27 218	20 551	20 944	22 245	21 118
tekniska nämnden	76 713	131 086	164 675	148 441	139 135	102 221
avfallshantering	40 633	43 045	46 294	40 152	51 140	32 600
reningsverk	27 893	26 906	35 726	32 602	19 887	23 053
fastigheter i eget bruk	28 561	5 301	16 510	1 750	6 061	1 986
uthyrda fastigheter	37 973	19 378	8 548	10 962	28 159	-5 500
Bellarshamn	1 270	34 461	58 664	59 631	20 235	35 333
	<b>258 079</b>	<b>283 290</b>	<b>349 492</b>	<b>308 102</b>	<b>277 425</b>	<b>206 607</b>
	<b>2 500 977</b>	<b>2 737 562</b>	<b>2 949 466</b>	<b>2 958 633</b>	<b>3 323 193</b>	<b>3 227 426</b>
Förändring, %	-7,72 %	9,46 %	7,74 %	0,31 %	12,32 %	-2,88 %

Utveckling av skatteinkomsterna 2017-2022

	2017	2018	2019	2020	2021	2022
Kommunalskatt	1 374 707	1 368 275	1 421 790	1 354 335	1 834 120	2 027 950
Andel av samfundsskatt	127 661	115 953	129 725	291 776	529 593	602 980
Fastighetsskatt	32 076	32 428	33 608	32 328	35 616	37 643
Källskatt	9 211	6 373	6 450	7 676	7 449	8 828
<b>Skatteinkomster, totalt</b>	<b>1 543 654</b>	<b>1 523 029</b>	<b>1 591 574</b>	<b>1 686 115</b>	<b>2 406 778</b>	<b>2 677 401</b>
Förändring, %	2,08 %	-1,34 %	4,50 %	5,94 %	42,74 %	11,24 %
Inkomstskattesats	16,75 %	16,75 %	16,75 %	16,75 %	17,75 %	17,75 %



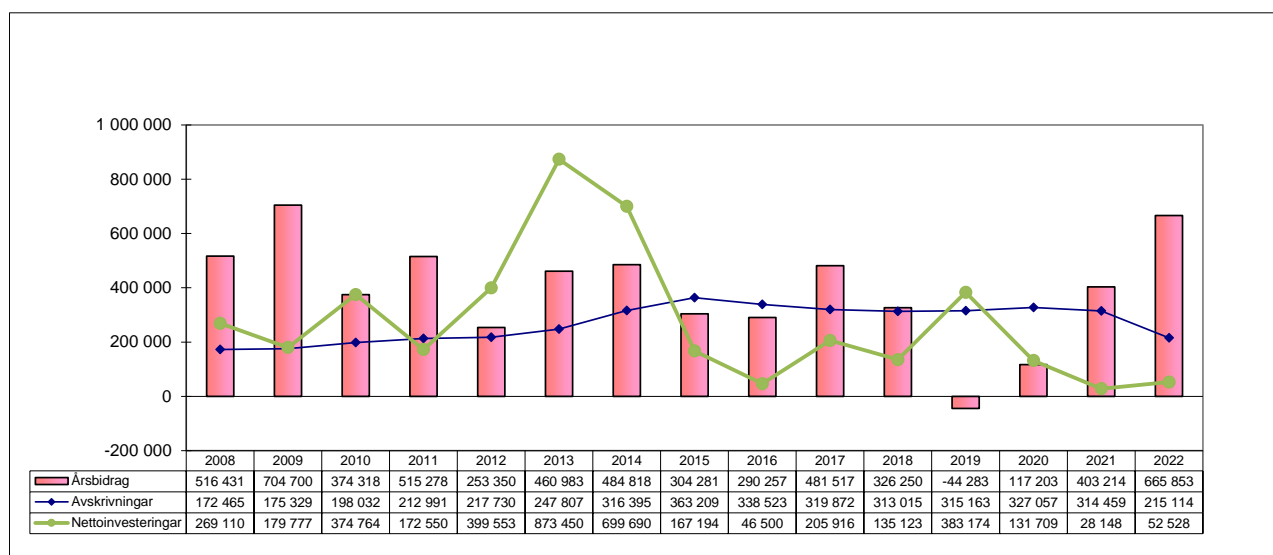
## Utveckling av landskapsandelarna 2017-2022

	2017	2018	2019	2020	2021	2022
Allmän LS-andel	200 260					
LS-andel socialvården	609 434	364 712	254 794	281 551		
LS-andel för äldreomsorg					263 167	313 982
LS-andel grundskolan	290 952	627 406	376 210	369 357	327 714	384 758
LS-andel för barnomsorg					56 100	70 467
LS-andel bibliotek	12 164					
LS-andel ungdom, kultur, idrott	14 839	7 206	6 815	6 832		
LS-andel för kultur					6 892	7 097
Komplettering av skatteinkomster	34 391	345 216	338 925	375 728	315 386	216 981
Kompensation f. utebliven kap.inkomstskatt	17 986	14 282	13 792	13 792	12 958	
Kompensation f. åländska avdrag	0	23 128	31 121	28 694		-1 736
Kompensation för konkurrenskraftpaketet		15 372	30 745			
Kompensation för övriga skatteförändringar		8 739	3 237	7 445	12 886	
Justeringsbelopp	-62 689	-183 600	-62 945	-31 473		
<b>Totalt</b>	<b>1 117 338</b>	<b>1 222 462</b>	<b>992 694</b>	<b>1 051 927</b>	<b>995 103</b>	<b>991 549</b>
Förändring, %	-2,52 %	9,41 %	-18,80 %	5,97 %	0,24 %	-5,74 %

## Utveckling av invånarantalet 2017-2022

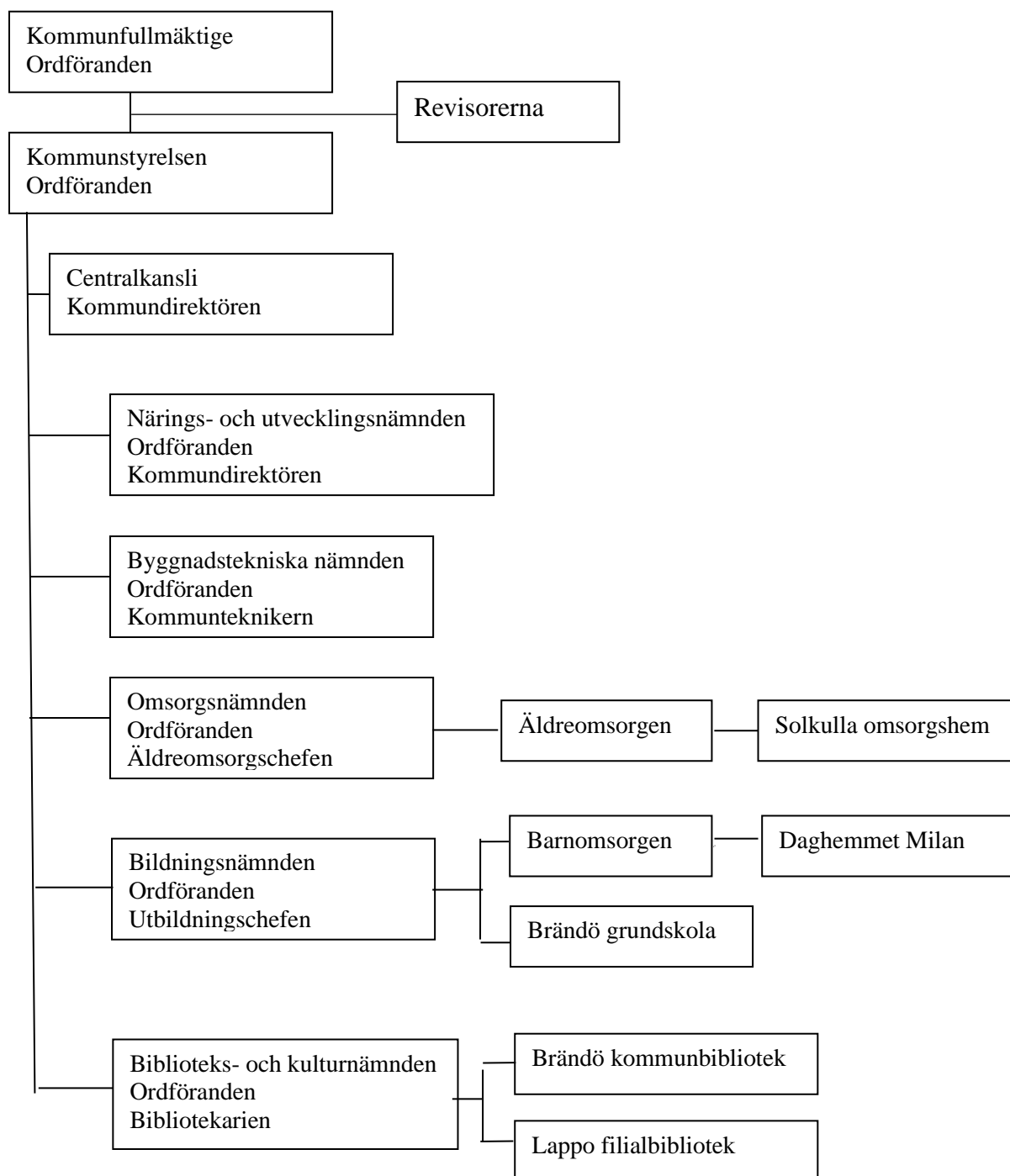
	2017	2018	2019	2020	2021	2022
Antal invånare per 31.12	452	447	446	449	449	451
Förändring, %	-4,03 %	-1,11 %	-0,22 %	0,67 %	0,67 %	0,45 %

## Årsbidrag, avskrivningar och nettoinvesteringar 2008-2022





### 1.3 Kommunens organisation



**1.4 Kommunens personal**

	<b>31.12 2022</b>		<b>31.12 2021</b>	
Kommundirektör		1		1
Ekonomichef		0,88		0,88
Bokförare		0,72		0,72
Kommunassistent	<u>3,6</u>	<u>1</u>	<u>2,6</u>	
Äldreomsorgschef		1		1
Föreståndare		1		1
Närvårdare		8,05 *		10,31 *
Kock		1,00		1,00
Städare	<u>10,31</u>	<u>0,26</u>	<u>12,57</u>	<u>0,26</u>
Bildningschef		0,55		0,55
Rektor		1		
Lektor		2		3
Klasslärare		2		2
Timlärare i huvudsyssla		1,00		2,92 *
Timlärare i bisyssla		0,81 *		0,30
Elevassistent		0,52		0,52
Kock	<u>8,33</u>	<u>1</u>	<u>9,74</u>	<u>1</u>
Barnträdgårdslärare, ledare av barnoms.		1		1
Barnträdgårdslärare		0,89		0,89
Barnskötare		1,01		0,65
Daghemsbiträde		0,78		
Kock		0,66		0,66
Städare	<u>4,50</u>	<u>0,16</u>	<u>3,35</u>	<u>0,16</u>
Eftis-ledare		0,28		0,28
Assistent	<u>0,55</u>	<u>0,26</u>	<u>0,55</u>	<u>0,26</u>
Bibliotekarie		0,66		0,66
Kommuntekniker/byggnadsinspektör		1		1
Fastighetsskötare		1,00		0,92
Städare	<u>2,37</u>	<u>1,37 *</u>	<u>2,43</u>	<u>1,51 *</u>
<b>Totalt</b>		<b><u>32,87</u></b>		<b><u>34,45</u></b>

\* = består av flera (deltids)befattningar





## 1.5 Bedömning av de viktigaste riskerna och osäkerhetsfaktorerna samt andra faktorer som kan inverka på verksamheten

### Personal

Största delen av kommunens ordinarie personal innehar formell behörighet. Tillgången på vikarier för kortare vikariat inom äldreomsorgen har varit varierande. Största riskerna i anslutning till personalens kompetens finns bland nyckelpersonerna d.v.s. närmast avdelningscheferna samt framförallt centralkansliets ekonomiadministration (ex. lönehanteringen behärskas fullt ut endast av en anställd). Formellt finns det stadgat om vikarier i förvaltningsstadgan. I praktiken kan vikarierna, där också tillgången är mycket begränsad, bara mycket begränsat utföra ordinaries arbetsuppgifter. Detta är den lilla kommunens största svaghet och risk d.v.s. att någon anställd, som det är svårt eller antagligen omöjligt att få tag på vikarie för, av olika orsaker inte kan handha sin tjänst och arbetsuppgifter.

En ytterligare risk och utmaning gäller att få sökanden till öppna tjänster, något som bl.a. aktualiserats med pensioneringar. Att inte få sökanden till bra fasta tjänster försätter kommunen i risk då arbete därmed oundvikligen hopar sig på andra inom organisationen.

### Konjunkturväxlingar:

Brändö kommun är beroende främst av skatteinkomsterna samt landskapsandelarna. Landskapets ekonomi har påverkats av världsläget och covid-19 pandemin även om prognoserna inte varit så dystra som förutspåddes i början av pandemin.

Skatteinkomsterna kan variera från år till år i storleksordningen 5 - 10 %, år 2021 och 2022 har skatteintäkterna varit exceptionellt höga. Om 10–20 av de invånare som betalar mest kommunalskatt beslutar sig för att skriva sig från kommunen drabbas kommunen av ett kännbart avbräck i skatteinkomsterna. Och givetvis också vice-versa. Ett avbräck eller en ökning som är svår – rentav omöjlig – att förutse eftersom det i nämnda fall bygger på personliga beslut. Så länge sjöfarten och de lokala näringarna, inom främst fiskodlingen med sina ringeffekter inom övriga servicenäringar, går bra så hålls sannolikt skatteinkomsterna på en hyfsad nivå.

Landskapsandelarna i sin tur är i sista hand beroende av antalet invånare framförallt i åldersgrupperna äldre än 64 år och yngre än 16 år men också av ÅLRs totala landskapsandelar till kommunerna. Fr.o.m. 2018 minskade ÅLRs andelarna till kommunerna med ca 10 %. Den totala andelen landskapsandelar var 991 549 € för år 2022. Detta är en minimal minskning från 2021 då summan var 995 103 €. Däremot har de enskilda andelarna varierat då både äldreomsorgens och grundskolans andel stigit märkbart. Men skattekompletteringsandelen sjunkit märkbart. Detta som en följd av att systemet missgynnar kommunens goda skatteintäkter.

### Ändringar i lagstiftningen:

All kommunal verksamhet grundar sig på sätt eller annat på lag. Kommunen är m.a.o. direkt beroende av förändringar i lagstiftningen. Risken finns att lagtinget påför kommunen förpliktelser där bl.a. skärgårdsförhållandena (glesbygdskommuner) inte har beaktats i tillräcklig grad ex. när det gäller faktumet att det saknas konkurrens inom olika områden i geografiskt isolerade områden som skärgården.

Barnskyddslagen och övrig lagstiftning vars ursprung är rikslagar, som stiftats under senare år och som beaktar de samsamarbetsområden inom socialsektorn som numera förutsätts på fastlandet via kommun- och servicestrukturen, kommer att innebära utmaningar för alla åländska kommuner. Trots åländska tillämpningar i form av blankettlagar eller egna anpassade landskapslagar följer utvecklingen av lagstiftningen på Åland i stort fastländska exempel. I och



med att de ursprungliga lagarna stiftas för förhållanden med basenheter om 20 000 invånare förefaller tendensen vara att lagstiftaren i allt större omfattning och på en relativt detaljerad nivå ställer mycket stora krav på kompetens och struktur för den lilla kommunen, vilket märks framförallt när det gäller administrationen.

Finansieringsrisker:

- Ränterisker och kreditrisker

Brändö kommuns lånestock utgörs av lån från den offentliga sektorn d.v.s. lån för bostadsproduktion/Solkulla (från landskapet). Detta lån påverkas endast marginellt av plötsliga ändringar i marknadsräntorna.

Kommunen har en borgensförbindelse av betydelse och det är för andelslaget Brändö-Kumlinge fibers checkkredit. Kommunen har tillsammans med Kumlinge, 2014, givit en borgensförbindelse för checkkreditlimit totalt 300 000 €. Eftersom andelslagets ekonomi är ansträngd finns det risk för att kommunen (tillsammans med Kumlinge) kan komma att måsta träda in för nämnda åtaganden. Andelslaget Brändö-Kumlinge fiber arbetar för närvarande och har arbetat hela 2022 på att hitta en köpare som kunde bedriva verksamheten professionellt.

Utöver nämnda ”risker” har kommunen ett borgensåtagande för Torsholma bostäder om 78 000 € och ett för Jurmo Vatten om 30 000 €.

- Valutarisker:

Kommunen har för närvarande inte några valutarisker.

- Likviditetsrisk:

Kommunens kassamedel (reserv i praktiken) har, trots stora investeringar de senaste åren, hållits på en tillfredsställande god nivå, rentav mycket god. Nivån framkommer bl.a. av antalet kassadagar som är högst tillfredsställande.

Skaderisker:

Kommunens verksamhet och tillgångar är försäkrade mot skador i tillräcklig omfattning. Ansvaret för riskhanteringen åligger kommunstyrelsen enligt förvaltningsstadgan.

Domstolsfrågor:

En domstolstvist om avfallstransporterna pågick under 2022 som kom till ände i slutet av året då en förlikning nåddes. Kostnaderna sammanlagt för förlikningen och advokatkostnaderna uppgick till 18 000 €.

Besvär mot ändringar i planläggningen för Bellarshamn ligger inne vid förvaltningsdomstolen.

Riskerna med rättstvister för kommunen är att de blir kostsamma, överspänner en lång tid och upptar mycket arbetstid.

### **1.6 Redogörelse för den interna tillsynen**

Kommunstyrelsen och tjänstemannaledningen (KD samt avdelningscheferna i första hand) har en central roll i uppnående av målen och hur tillgångarna används. Den transparens som kommer av organisationens litenhet gör att tillsyn och uppföljning kan skötas på ett ändamålsenligt sätt inom ramen för den ordinarie beslutsgången.

Kontrollen av att bestämmelser, föreskrifter och beslut iakttas och respekteras bygger på kommunstyrelsens övervakningsplikt (nämndernas protokoll genomgås kontinuerligt av



kommunstyrelsen på styrelsens sammanträden) såsom den framgår av kommunallagen för landskapet Åland. Kommunens övergripande styrdokument är förvaltningsstadgan (som trädde i kraft väsentligt omarbetad fr.o.m. 01.06.2018) och övriga detaljerade stadgor, instruktioner och befattningsbeskrivningar (som bör gås igenom för att bli i fas med den nya förvaltningsstadgan).

Budgetuppföljningen varierar från organ till organ. Ex. omsorgsnämnden gör en ekonomisk uppföljning på så gott som varje nämndsammanträde medan kommunstyrelsen i praktiken har en uppföljning om året d.v.s. i samband med bokslutet.

Respektive nämnd ansvarar för de lösa tillgångar som ställts till deras förfogande. Ansvaret för anläggningstillgångar, byggnader och annat liknande är ålagt byggnadstekniska nämnden.

Vad gäller betalning av fakturor, reseräkningar, tilläggstimmar m.m. kontrolleras och godkänns de alltid av minst två personer och i praktiken av tre. Fakturorna godkänns alltid först av ansvarig tjänsteman som kontrollerar att fakturan är befogad, d.v.s. att tjänsten levererats eller att varan beställts och att summorna stämmer och att de bokförs på rätt ställe m.m. Därefter godkänns samtliga fakturor för utbetalning av KD (vid hans frånvaro av ekonomichefen). KD kontrollerar att rätt person har godkänt fakturan. KD kontrollerar inte fakturans riktighet. Som i praktiken ytterligare tredje kontroll finns bokföraren som i.o.m. kommunens relativa litenhet har god kontroll över framförallt korrekta konton.

Uppföljningen av obetalda fordringar sker med hjälp av ekonomisystemets reskontra. Obetalda fordringar åtgärdas med 3 påminnelser varefter följer indrivning.

När det gäller upphandlingen följer kommunen egna direktiv.

Kommunstyrelsen ingår avtal för kommunens räkning enligt förvaltningsstadgan.

Revisorerna har tillgång till kommunens hela verksamhet d.v.s. såväl ekonomin som verksamheten och har även blivit informerade om att de under året kan göra stickprov m.m.



## 2. EKONOMISK ÖVERSIKT

### 2.1 Resultaträkning och nyckeltal

	Bokslut 2022	Bokslut 2021
Verksamhetens intäkter	636 176	709 200
Verksamhetens kostnader	-3 648 487	-3 716 003
<b>Verksamhetsbidrag</b>	<b>-3 012 311</b>	<b>-3 006 802</b>
Skatteinkomster	2 677 401	2 406 778
Landskapsandelar	991 549	995 104
Finansiella intäkter och kostnader		
Ränteintäkter	3 000	3 000
Övriga finansiella intäkter	16 685	15 931
Räntekostnader	-10 369	-10 727
Övriga finansiella kostnader	-102	-70
Finansiella intäkter och kostnader	9 214	8 134
<b>Årsbidrag</b>	<b>665 853</b>	<b>403 214</b>
Avskrivningar och nedskrivningar		
Avskrivningar enligt plan	-215 114	-314 459
Nedskrivningar	0	0
<b>Räkenskapsperiodens resultat</b>	<b>450 738</b>	<b>88 755</b>
Ökning av avskrivningsdifferens	0	0
Minskning av avskrivningsdifferens	18 545	25 949
Ökning av reserver	0	0
Minskning av reserver	0	0
Ökning/minskning av fonder	-811	-107
<b>Räkenskapsperiodens överskott/underskott</b>	<b>468 472</b>	<b>114 597</b>
<b>Nyckeltal</b>		
	<b>2022</b>	<b>2021</b>
Verksamhetsintäkter/verksamhetskostnader, %	17,44 %	19,09 %
Årsbidrag, %	15,47 %	9,81 %
Årsbidrag/avskrivningar, %	309,53 %	128,22 %
Årsbidrag, €/invånare	1 476	898
Invånarantal 31.12	451	449

#### Verksamhetsintäkter/verksamhetskostnader

Beskriver hur stor procent av verksamhetsutgifterna som täcks med avgifter, försäljningsinkomster och andra verksamhetsinkomster.

#### Årsbidragsprocent

Beskriver hur stor del av intäkterna (verksamhetsintäkter + skatteintäkter + landskapsandelar) som blir över till avskrivningar och/eller investeringar och låneamorteringar.



## 2.2 Finansieringsanalys och nyckeltal

	Bokslut 2022	Bokslut 2021
<b>Den egentliga verksamhetens och investeringarnas kassaflöde</b>		
Internt tillförda medel		
Årsbidrag	665 853	403 214
Extraordinära poster		
Korrektivposter till internt tillförda medel	-8 857	-34 808
Investeringar		
Investeringar i anläggningstillgångar	-52 528	-28 148
Finansieringsandelar för investeringsutgifter	0	0
Försäljningsink. av anläggningstillg.	9 750	38 195
Nettokassaflöde för den egentliga verksamh.och investeringarna	614 218	378 453
<b>Finansieringens kassaflöde</b>		
Utlåning		
Ökning av utlåningen	0	0
Minskning av utlåningen	0	0
Förändring av lånebeståndet		
Ökning av långfristiga lån	0	0
Minskning av långfristiga lån	-8 390	-8 847
Förändring av kortfristiga lån	-457	-21 378
Förändring av eget kapital		
Övriga förändringar av likviditeten		
Förändring av förvaltade medel och förvaltad kapital	6 332	7 739
Förändring av omsättningstillgångar		
Förändring av långfristiga fordringar	0	0
Förändring av kortfristiga fordringar	58 637	-53 346
Förändring av räntefria kort- och långfristiga skulder	11 480	78 869
Finansieringens nettokassaflöde	67 601	3 037
<b>Förändring av kassamedel</b>	<b>681 819</b>	<b>381 489</b>
<b>Förändring av kassamedel</b>	<b>681 819</b>	<b>381 489</b>
Kassamedel 01.01	1 521 078	1 139 588
Kassamedel 31.12	2 202 897	1 521 078
<b>Nyckeltal</b>	<b><u>2022</u></b>	<b><u>2021</u></b>
Investeringar		
Verksamhetens och investeringarnas kassaflöde under 5 år	837 080	513 586
Intern finansiering av investeringar, %	1267,61 %	1432,46 %
Räntor och amorteringar		
Kalkylmässigt låneskötselbidrag	28,24	16,29
Låneskötselbidrag	35,19	10,11
Likviditet		
Kassamedel 31.12	2 202 897	1 521 078
Likviditet, kassadagar	216	147



### **Verksamhetens och investeringarnas kassaflöde under 5 år**

Nyckeltalet anger hur mycket av kassaflödet som blir över för låneamorteringar, nettoutlåning och förstärkning av kassan. Ett negativt belopp innebär att utgifter måste finansieras antingen med befintliga kassamedel eller med lån.

### **Intern finansiering av investeringar, %**

Nyckeltalet anger hur stor del av anskaffningsutgifterna för investeringar som finansierats med egna inkomster.

### **Kalkylmässigt låneskötselbidrag**

Nyckeltalet beskriver förhållandet mellan den disponibla interna finansieringen och de kalkylmässiga amorteringarna på lån samt låneräntorna, dvs. förmågan att fullgöra de förpliktelser som lånen medför.

### **Låneskötselbidrag**

Nyckeltalet visar om kommunens interna finansiering täcker räntor och amorteringar på främmande kapital. De internt tillförda medlen räcker till räntor och amorteringar på lånen om nyckeltalets värde är 1 eller större. Om nyckeltalets värde understiger 1 måste kommunen uppta nya lån, sälja egendom eller minska sina kassamedel för att klara av räntor och amorteringar på främmande kapital.

### **Likviditet, kassadagar**

Nyckeltalet visar hur många dagars kassautbetalningar som kan täckas med kommunens kassamedel.



## 2.3 Balansräkning och nyckeltal

<b>AKTIVA</b>	<b>31-12-2022</b>	<b>31-12-2021</b>
<b>A. BESTÅENDE AKTIVA</b>	<b>3 395 358</b>	<b>3 558 837</b>
<b>I Immateriella tillgångar</b>	<b>0</b>	<b>0</b>
1. Immateriella rättigheter	0	0
2. Övriga utgifter med lång verkningstid	0	0
3. Förskottsbetalningar	0	0
<b>II Materiella tillgångar</b>	<b>3 236 529</b>	<b>3 400 009</b>
1. Mark- och vattenområden	271 037	271 931
2. Byggnader	1 917 263	2 019 791
3. Fasta konstruktioner och anordningar	974 078	1 067 640
4. Maskiner och inventarier	74 151	40 648
5. Övriga materiella tillgångar	0	0
6. Förskottsbetalningar och pågående nyanläggningar	0	0
<b>III Placeringar</b>	<b>158 828</b>	<b>158 828</b>
1. Aktier och andelar	123 741	123 741
2. Masskuldebrevsfordringar	0	0
3. Övriga lånefordringar	0	0
4. Övriga fordringar	35 087	35 087
<b>B. FÖRVALTADE MEDEL</b>	<b>0</b>	<b>0</b>
1. Landskapsuppdrag	0	0
2. Donationsfondernas särskilda täckning	0	0
3. Övriga förvaltade medel	0	0
<b>C. RÖRLIGA AKTIVA</b>	<b>2 552 265</b>	<b>1 929 082</b>
<b>I Omsättningstillgångar</b>		
1. Material och förnödenheter	0	0
2. Varor under tillverkning	0	0
3. Färdiga produkter/varor	0	0
4. Övriga omsättningstillgångar	0	0
5. Förskottsbetalningar	0	0
<b>II Fordringar</b>	<b>349 368</b>	<b>408 005</b>
Långfristiga fordringar	<b>200 000</b>	<b>200 000</b>
1. Kundfordringar	0	0
2. Lånefordringar	200 000	200 000
3. Övriga fordringar	0	0
4. Resultatregleringar	0	0
Kortfristiga fordringar	<b>149 368</b>	<b>208 005</b>
1. Kundfordringar	72 084	131 352
2. Lånefordringar	0	0
3. Övriga fordringar	77 283	76 653
4. Resultatregleringar	0	0
<b>III Finansiella värdepapper</b>	<b>0</b>	<b>0</b>
1. Aktier och andelar	0	0
2. Placeringar i penningmarkn.instr.	0	0
3. Masskuldebrevsfordringar	0	0
4. Övriga värdepapper	0	0
<b>IV Kassa och bank</b>	<b>2 202 897</b>	<b>1 521 078</b>
<b>AKTIVA TOTALT</b>	<b>5 947 622</b>	<b>5 487 919</b>



<b>PASSIVA</b>	<b>31-12-2022</b>	<b>31-12-2021</b>
<b>A. EGET KAPITAL</b>	<b>-4 920 004</b>	<b>-4 450 721</b>
I Grundkapital	-1 372 866	-1 372 866
II Anslutningsavgiftsfond	0	0
III Uppskrivningsfond	0	0
IV Övriga egna fonder	-31 092	-30 281
V Överskott från tid. räkenskapsper.	-3 047 574	-2 932 977
VI Räk.periodens överskott/underskott	-468 472	-114 597
<b>B. AVSKRIVNINGSDIFFERENS OCH RESERVER</b>	<b>-105 297</b>	<b>-123 842</b>
1. Avskrivningsdifferens	-105 297	-123 842
2. Reserver	0	0
<b>C. AVSÄTTNINGAR</b>	<b>0</b>	<b>0</b>
1. Avsättningar för pensioner	0	0
2. Övriga avsättningar	0	0
<b>D. FÖRVALTAT KAPITAL</b>	<b>-184 924</b>	<b>-178 592</b>
1. Landskapsuppdrag	0	0
2. Donationsfondernas kapital	-184 924	-178 592
3. Övrigt förvaltad kapital	0	0
<b>E. FRÄMMANDE KAPITAL</b>	<b>-737 397</b>	<b>-734 764</b>
<b>I Långfristigt</b>	<b>-216 113</b>	<b>-210 121</b>
1. Masskuldebrevslån	0	0
2. Lån från finansiella inst. och försäkringsanstalter	0	0
3. Lån från offentliga samfund	-100 231	-108 621
4. Lån från övriga kreditgivare	0	0
5. Erhållna förskott	0	0
6. Skulder till leverantörer	-14 382	0
7. Övriga skulder	-101 500	-101 500
8. Resultatregleringar	0	0
<b>II Kortfristigt</b>	<b>-521 284</b>	<b>-524 643</b>
1. Masskuldebrevslån	0	0
2. Lån från finansiella inst. och försäkringsanstalter	0	0
3. Lån från offentliga samfund	-8 390	-8 847
4. Lån från övriga kreditgivare	0	0
5. Erhållna förskott	-4 767	-4 648
6. Skulder till leverantörer	-125 908	-108 378
7. Övriga skulder	-131 097	-142 124
8. Resultatregleringar	-251 121	-260 646
<b>PASSIVA TOTALT</b>	<b>-5 947 622</b>	<b>-5 487 919</b>



**Nyckeltal**

	<u>2022</u>	<u>2021</u>
Soliditetsgrad, %	84,56 %	83,43 %
Finansieringsförmögenhet, €/invånare	4 035	2 670
Skuldsättningsgrad, %	17,02 %	17,76 %
Ackumulerat överskott	3 516 045	3 047 574
Ackumulerat överskott, €/invånare	7 796	6 787
Lånestock 31.12	108 621	117 468
Lån €/invånare	241	262
Lån och hyresansvar 31.12	123 804	137 380
Lån och hyresansvar €/invånare	275	306

**Soliditet, %**

Soliditetsgraden mäter kommunens soliditet, förmåga att bära underskott och kapacitet att klara av sina åtaganden på lång sikt. En genomsnittlig soliditetsgrad på 70 % kan anses vara ett eftersträvanvärt mål inom den kommunala ekonomin.

**Finansieringsförmögenhet euro/invånare**

Finansieringsförmögenheten anger om finansieringstillgångarna och de långfristiga placeringarna motsvarar det främmande kapitalet. En positiv differens mellan finansieringstillgångar och främmande kapital visar det belopp som återstår av finansieringstillgångarna när det främmande kapitalet är betalt.

**Skuldsättningsgrad, %**

Skuldsättningsgraden anger hur stor del av kommunens driftsinkomster som skulle behövas för återbetalning av det främmande kapitalet. Ju lägre nyckeltalet för skuldsättningen är, desto bättre möjligheter har kommunen att klara av skuld amorteringen med inkomstfinansieringen.

**Ackumulerat överskott**

Summan av överskott från tidigare räkenskapsperioder och räkenskapsperiodens överskott eller underskott.

**Lånestock**

I lånestocken inkluderas allt främmande kapital som löper med ränta.

**Lån och hyresansvar**

I nyckeltalet ingår utöver lånestocken hyresansvarens belopp. Beloppet av återstående hyror är beräknat för den återstående hyrestiden. Som hyrestid för hyresavtal som gäller tillsvidare betraktas uppsägningstiden.



## 2.4 Styrelsens förslag till åtgärder

Kommunstyrelsen föreslår att räkenskapsperiodens resultat 450 738,11 € behandlas på följande sätt:

- Överföringar görs till/från 600-årsjubileumsfonden i enlighet med fondens stadgar. Den beräknade avkastningen utgör 1 211,25 € (4 % av fondens grundkapital). 400,00 € delades ut som stipendier, fondens kapital ökar alltså med 811,25 €.
- Avskrivningsdifferenserna för daghemmet Milan och Brändö skolas renovering minskas med samma belopp som årets planavskrivningar för ifrågavarande objekt. Totalt utgör minskningen 18 544,65 €.
- Räkenskapsperiodens överskott efter bokslutsdispositionerna är 468 471,51 €. Överskottet läggs till fritt eget kapital.



### 3. BUDGETUTFALL

#### 3.1 Budgetutfall per resultatområde

#### REVISION

**Ansvarigt organ:** kommunstyrelsen

**Ansvarig tjänsteman:** kommundirektören

**Omfattning och verksamhet:**

Revisionsverksamheten omfattar hela Brändö kommuns organisation och utförs av tre revisorer varav två valda av fullmäktige (30.01.2020) för 2020–2023 och en av BDO Audiator Ab. För BDO Audiator Ab reviderade Andreas Holmgård (sextonde året).

**Målsättning och hur målen uppfyllts:**

Revisionen av verksamheten år 2021 gick av stapeln 25.05.2022 (en dag). Några ytterliga granskningar hölls inte under året. Centralkansliet har dock varit i kontakt under året med revisor AH från BDO.

	Ursprunglig budget	Budget-ändring	Budget 2022	Utfall	Avvikelse
Försäljningsintäkter					
Avgiftsintäkter					
Understöd och bidrag					
Övriga verksamhetsintäkter					
<b>VERKSAMHETENS INTÄKTER</b>					<b>0</b>
Personalkostnader	-300		-300	-200	
Köp av tjänster	-2 350		-2 350	-2 391	
Material, förnödenheter och varor	-200		-200		
Understöd					
Övriga verksamhetskostnader					
<b>VERKSAMHETENS KOSTNADER</b>	<b>-2 850</b>		<b>-2 850</b>	<b>-2 591</b>	<b>259</b>
<b>VERKSAMHETS BIDRAG</b>	<b>-2 850</b>		<b>-2 850</b>	<b>-2 591</b>	<b>259</b>
Avskrivningar					0
<b>Netto</b>	<b>-2 850</b>		<b>-2 850</b>	<b>-2 591</b>	<b>259</b>



## CENTRALKANSLIET

**Ansvarigt organ:** kommunstyrelsen

**Ansvarig tjänsteman:** kommundirektören

### **Omfattning och verksamhet:**

#### Kommunfullmäktige:

Under verksamhetsåret har kommunfullmäktige sammanträtt 7 gånger och behandlat 56 ärenden.

Kommunfullmäktige 2020 – 2023 valt i kommunal- och lagtingsvalet hösten 2019.

#### Ordinarie medlemmar

Jörgen Gustafsson, ordförande, 7 av 7 möten

Klas-Göran Englund, viceordförande 4/7

Karl-Johan Henriksson 3/7

Kim Hohmann 5/7

Olof Holmberg 5/7

Roger Husell 6/7

Marja Helin 4/7

Margaret Lundberg 6/7

Susanne Sandberg 7/7

Malena Strandvall 3/7

Tiina Thörnroos 5/7

#### Ersättare i vald ordning

Ewert Gustafsson 5/7

Jaana Petterson 5/7

Taina Sipilä 3/7

Sergei Babenko 3/7

Jari Kokkonen 0/7

Anne-Maj Holmberg 1/7

Björn Carneholm 2/7

Tommy Öström, kst.ordf 6/7

Marja Tuomola, kst.viceordf. 3/7

Egil Mattsson, KD 7/7

Avdelningschefer, Susanne Öström, Julia Grünwald och Åsa Lundberg deltog i bokslutsmötet 7.6.2022.

Avdelningscheferna, Julia Grünwald och Niklas Feiring deltog i möte 14.6.2022 som behandlade framtiden för kommunens kök.

Alla avdelningschefer deltog i budgetmötet 8.12.2022.

Första mötet 27.1.2022 Husell ordf. tills Gustafsson vald till ordf. för Kfge för 2022.

#### Kommunstyrelsen:

Under verksamhetsåret har kommunstyrelsen sammanträtt 10 gånger och behandlat 144 ärenden.

Kommunstyrelsen 2020 - 2021 vald 09.01.2020 av fullmäktige.

#### Ordinarie medlemmar

Tommy Öström ordf. 10 av 10 möten

Marja Tuomola, viceordf. 10/10

Hans-Olof Gustavsson 6/10

Jonny Karlström 4/10

Pia Lindberg-Lumme 5/10

#### Personliga ersättare

Monica Englund 0/10

Mathias Lindman 0/10 Tobias Blomqvist 0/10

Mikael Eklund 1/10

Marianne Karlström 6/10

Eija Laitala-Petterson 1/10

Mathias Lindman 1/10



Hans-Olof Gustavsson valdes av Kfge 18.8.2022 till den nya tjänsten som kommuntekniker och tillträdde tjänsten 26.9.2022. Gustavsson anhöll om befrielse från styrelseuppdraget och beviljades befrielse av Kfge 13.10.2022. Kfge beslöt också 13.10.2022 att suppleant Mathias Lindman utsågs att ersätta Hans-Olof Gustavsson som ordinarie styrelsemedlem i Kst för resten av mandatperioden 2022 - 2023. Samt att till ny personlig suppleant för Marja Tuomola, istället för Mathias Lindman valdes Tobias Blomqvist för den resterande mandatperioden 2022 – 2023.

Jörgen Gustafsson, kfge ordf. 9/10  
Klas-Göran Englund, kfge viceordf. 3/10  
Egil Mattsson, KD 10/10

Samtliga avdelningschefer deltog i budgetmötet 29.11.2022.  
Ekonomichef Susanne Öström deltog i bokslutsmötet 27.4.2022.  
Avdelningschefer, Susanne Öström, Julia Grünewald och Niklas Feiring deltog i möte 31.5.2022 då kommunens köks framtid behandlades.

### **Målsättning och hur målen uppfyllts;**

- målen uppfyllts i enlighet med budgeten d.v.s. beredning och verkställighet.
- målsättningen att öka invånarantalet har skrivits om från ett fast tal till att sakta öka invånarantalet en person ett par en familj i taget. Invånarantalet har de senaste 2–3 åren hållits rätt stabilt d.v.s. inom gaffeln 440 – 450 invånare (per 31.12.2022; 449 invånare).

### **Överskred:**

- Nettokostnadsöverskridningen om 46 011 € förklaras fullt och enbart pga KST:s ökade kostnader.

År 2022 438 336 € + slutreglering 18 023,57 € + 14 382,14 € KST tilläggsbetalning, "kvistiga poster" = 470 741,71 €. Budgeterat 400 000 € avvikelse om 70 000 €.

År 2021 419 542 € för KST, budgeterat 388 921 €, ger den största avvikelsen om 30 000 €.

### **Andra avvikelser var:**

- Tryckkostnader överskridit med ~ 2 200 € pga. flertal arbetsannonser och en felbudgetering på enbart 100 €.
- Material överskridit med ~ 3 700 pga. materialinförskaffning möbeluppdateringar på kansliet och i samband med nyanställning dator och telefoner.

### **Personal:**

- kommundirektör, heltid (ansvarar även för närings- och utvecklingsnämnden, stomnätet, kollektivtrafiken m.m.).
- ekonomichef, 88,28 % av heltid
- bokförare, 72 % av heltid.
- kommunassistent, 100 %

Kommunen anställde en kommunassistent till kansliet som började 01.09.2022. Assistenten har varit en mycket värdefull resurs som kunnat avhjälpa tjänstemännen i arbetet och som drivit framåt projekt som ny hemsida, nytt telefonsystem och pågående ibruktagande av TWeb ärendehanteringssystem.



	Ursprunglig budget	Budget-ändring	Budget 2022	Utfall	Avvikelse
Försäljningsintäkter	1 200		1 200	945	
Avgiftsintäkter					
Understöd och bidrag	200		200	396	
Övriga verksamhetsintäkter	520		520	1 958	
<b>VERKSAMHETENS INTÄKTER</b>	<b>1 920</b>		<b>1 920</b>	<b>3 300</b>	<b>1 380</b>
Personalkostnader	-204 687	-12 500	-217 187	-212 910	
Köp av tjänster	-463 561		-463 561	-526 283	
Material, förnödenheter och varor	-8 700		-8 700	-12 531	
Understöd	-138 000		-138 000	-116 147	
Övriga verksamhetskostnader	-14 938		-14 938	-21 905	
<b>VERKSAMHETENS KOSTNADER</b>	<b>-829 886</b>	<b>-12 500</b>	<b>-842 386</b>	<b>-889 776</b>	<b>-47 390</b>
<b>VERKSAMHETS BIDRAG</b>	<b>-827 966</b>	<b>-12 500</b>	<b>-840 466</b>	<b>-886 476</b>	<b>-46 010</b>
Avskrivningar	-210		-210	-210	0
<b>Netto</b>	<b>-828 176</b>	<b>-12 500</b>	<b>-840 676</b>	<b>-886 687</b>	<b>-46 011</b>



## KOLLEKTIVTRAFIK

**Ansvarigt organ:** kommunstyrelsen

**Ansvarig tjänsteman:** kommundirektören

### **Omfattning och verksamhet:**

Kollektivtrafiken betjänar kommuninvånare och övriga som inte har tillgång till egen bil eller som föredrar att åka kollektivt.

Trafiken inom kommunen, den egentliga kollektivtrafiken, koordinerar med färjtrafiken (M/S Alfågeln Torsholma – Hummelvik, M/S Ejdern på rutten Torsholma - Kumlinge och M/S Viggén på rutten Åva – Osnäs/Gustavs samt även en del turer med M/S Doppingen som trafikerar inom kommunen d.v.s. Åva - Jurmo) som i sin tur koordinerar, när det är möjligt, med busstrafiken mellan Mariehamn och Hummelvik på fasta Åland samt Åbo och Osnäs/Kivimaa på fastlandet. Kommunen erhåller max. 80 % i bidrag för kostnaderna av ÅLR. Av passagerarna uppbärs ingen avgift. Trafiken körs 6 dagar per vecka förutom lördag (ökats från 5 till 6 dagar fr.o.m. juli 2018).

Insula Taxi har skött verksamheten (kollektivtrafiken, skolskjutsarna och dagisskjutsarna) under året 2022. Bolaget meddelade dock på sommaren att de ville avsluta verksamheten och kommunen och bolaget kom gemensamt fram till att bolaget kör fram till sista skoldagen på året. Verksamheten sattes ut för upphandling under hösten. Kommunen erhöll inga anbud under upphandlingstiden. Därmed blev kommunen tvungen att kontakta enskilda aktörer och lyckades den vägen nå ett avtal med Sagolik service från Kumlinge. För att övergången skulle bli smidig avtalade kommunen med Insula taxi att de skulle köra ännu januari 2023 ut.

Det nya kontraktet har en märkbar kostnadsökning för kommunens skol och dagisturer.

Utöver nämnda kollektivtrafik upprätthåller kommunen följande trafik/turer:

- serviceturer 2 dagar per vecka mellan Fiskö/ Åva (även färjfastet)/Torsholma(även färjfastet) och Brändö by.
- tur Osnäs – Kivimaa - Osnäs, den s.k. Vartsalatrafiken, körs fredagar och söndagar av Taxi Väisänen/Gustavs.
- tur för studeranden Hummelvik – Mariehamn/Ålands folkhögskola söndagskvällar körs av taxi Boman/Vårdö.

Samtliga trafikturer är beställningsturer.

### **Målsättning och hur målen uppfyllts:**

Målen uppfyllts i enlighet med budgeten.

Egentliga kollektivtrafiken:

1 415 passagerare 2022 (929 passagerare 2021)

776 turer 2022 (509 turer 2021)

Kostnad: 37 056,53 € (23 149,75 € 2021)

Ökningen kan förklaras av större användning än under den värsta covid-19 tiden.

Serviceturerna:

145 turer 2022 (98 turer 2021)

207 passagerare 2022 (138 passagerare)

Kostnad: 7 842,23 € 2022 (4 093,58 € 2021)



## Övriga:

Vartsala (taxi Väisänen) 35 turer och 50 passagerare, kostnad 1 185,46 € (40 turer och 44 passagerare, kostnad 1 012,19 € 2021)

Fasta Åland (Bomans) 28 turer och 52 passagerare, kostnad 2 514,29 € (30 turer 45 passagerare, kostnad 2 597,01 € 2021)

**Personal:**

Kommundirektören (heltid, kostnaden påförs centralkansliet, uppskattad arbetstid max några procent för kollektivtrafiken).

	Ursprunglig budget	Budget-ändring	Budget 2022	Utfall	Avvikelse
Försäljningsintäkter					
Avgiftsintäkter					
Understöd och bidrag	31 680		31 680	35 919	
Övriga verksamhetsintäkter					
<b>VERKSAMHETENS INTÄKTER</b>	<b>31 680</b>		<b>31 680</b>	<b>35 919</b>	<b>4 239</b>
Personalkostnader					
Köp av tjänster	-44 500		-44 500	-48 342	
Material, förnödenheter och varor					
Understöd					
Övriga verksamhetskostnader					
<b>VERKSAMHETENS KOSTNADER</b>	<b>-44 500</b>		<b>-44 500</b>	<b>-48 342</b>	<b>-3 842</b>
<b>VERKSAMHETS BIDRAG</b>	<b>-12 820</b>		<b>-12 820</b>	<b>-12 423</b>	<b>397</b>
Avskrivningar					0
<b>Netto</b>	<b>-12 820</b>		<b>-12 820</b>	<b>-12 423</b>	<b>397</b>



**TILLFÄLLIGA VERKSAMHETSORGAN****Ansvarigt organ:** kommunstyrelsen**Ansvarig tjänsteman:** kommundirektören**Omfattning och verksamhet:**

Att bekosta mötesarvodet och därtill hörande kostnader i anslutning till arbetsgrupper och kommittéer som tillsätts av kommunfullmäktige och kommunstyrelsen.

Arbetsgrupper och kommittéer verksamma under året:

- trafikarbetsgruppen (5 möten + 1 möte med infrastrukturministern och landskapets tjänstemän), tillsatt av Kst. 22.01.2020, ”tillsvidare” arbetsgrupp.
- hållbarhetsarbetsgruppen tillsatt av Kst. 22.01.2020 inga möten under året.
- grupp för utredning av kommunens kök (4 möten), tillsatt av Kfge. 1.7.2021.
- intern arbetsgrupp för organiseringen av köksenheten (3 möten), tillsatt av Kst 15.09.2022.
- byggnadskommitté för renoveringen av Solkullas kök (1 möte), tillsatt av Kst 17.10.2022.

**Målsättning och hur målen uppfyllts:**

Målen uppfyllts i enlighet med budgeten d.v.s. bekostande av arbetsgrupper.

Upparbetade kostnader kommer från inköpt planeringsarbete för alternativa lösningar för Solkullas kök.

	Ursprunglig budget	Budget-ändring	Budget 2022	Utfall	Avvikelse
Försäljningsintäkter					
Avgiftsintäkter					
Understöd och bidrag					
Övriga verksamhetsintäkter					
<b>VERKSAMHETENS INTÄKTER</b>					<b>0</b>
Personalkostnader	-1 944		-1 944	-1 143	
Köp av tjänster	-6 600		-6 600	-5 869	
Material, förnödenheter och varor	-100		-100		
Understöd					
Övriga verksamhetskostnader					
<b>VERKSAMHETENS KOSTNADER</b>	<b>-8 644</b>		<b>-8 644</b>	<b>-7 012</b>	<b>1 632</b>
<b>VERKSAMHETS BIDRAG</b>	<b>-8 644</b>		<b>-8 644</b>	<b>-7 012</b>	<b>1 632</b>
Avskrivningar					0
<b>Netto</b>	<b>-8 644</b>		<b>-8 644</b>	<b>-7 012</b>	<b>1 632</b>



## STOMNÄTET, BRÄNDÖ-KUMLINGE FIBERNÄT

**Ansvarigt organ:** direktionen/kommunstyrelsen

**Ansvarig tjänsteman:** kommundirektören

### **Omfattning och verksamhet:**

Förvaltning av stomnätet (projektet, nätet m.m., färdigbyggt 31.03.2008 och beviljat bidrag av Ålands landskapsregering 01.06.2006) som del av Brändö-Kumlinge fibernät där distributionsnätet utgör den andra delen och ägs av Andelslaget BKF Brändö-Kumlinge fiber. Idag ca 360 anslutningar + ca 50 i radhus och liknande.

Förvaltningen sker med stöd av i första hand det samarbetsavtal som ingåtts mellan Brändö och Kumlinge kommuner. Som ytterligare styrinstrument finns en instruktion. Verksamheten inbegriper nära samarbete med framförallt andelslaget BKF Brändö-Kumlinge fiber som har hand om driften av nätet.

För förvaltningen av stomnätet ansvarar en för ändamålet särskilt tillsatt direktion (tillsatt av Kfge 30.01.2020) för mandatperioden 2020 - 2023).

Direktionen (sammanträtt 1 gång, budgeten för 2023):

Ordinarie	aktivitet	Ersättare för ordinarie	aktivitet
Bengt Ejvald, ordf. (Brändö)	1/1	Jörgen Gustafsson (Brändö)	0/1
Hilding Engblom, viceordf. (Kumlinge)	0/1		
Emelie Bergendahl (Brändö)	1/1		
Janette Holmberg (Kumlinge)	1/1		
Tommy Öström (Brändös kst.ordf.)	0/1		
Egil Mattsson, KD/föredragande	1/1		

### **Målsättning och hur målen uppfyllts;**

- målsättningen fr.o.m. 2021 är att sälja fibernätet till lämplig marknadsaktör som kan driva nätet professionellt.

BKF har arbetat med försäljningsprocessen under hela 2022.

### **Avvikelser**

Upptogs tilläggsmedel för att bekosta reparation av två kabelskador.

### **Personal:**

- kommundirektör, heltid (ansvarar även för centralkansliet, närings- och utvecklingsnämnden, kollektivtrafiken m.m.).



	Ursprunglig budget	Budget-ändring	Budget 2022	Utfall	Avvikelse
Försäljningsintäkter	12 240		12 240	11 920	
Avgiftsintäkter					
Understöd och bidrag	7 598	11 408	19 006	11 863	
Övriga verksamhetsintäkter				13 087	
<b>VERKSAMHETENS INTÄKTER</b>	<b>19 838</b>	<b>11 408</b>	<b>31 246</b>	<b>36 870</b>	<b>5 624</b>
Personalkostnader	-100		-100	-50	
Köp av tjänster	-5 350	-22 817	-28 167	-32 697	
Material, förnödenheter och varor					
Understöd					
Övriga verksamhetskostnader	-520		-520	-520	
<b>VERKSAMHETENS KOSTNADER</b>	<b>-5 970</b>	<b>-22 817</b>	<b>-28 787</b>	<b>-33 267</b>	<b>-4 480</b>
<b>VERKSAMHETS BIDRAG</b>	<b>13 868</b>	<b>-11 409</b>	<b>2 459</b>	<b>3 603</b>	<b>1 144</b>
Avskrivningar	-21 466		-21 466	-21 466	0
<b>Netto</b>	<b>-7 598</b>	<b>-11 409</b>	<b>-19 007</b>	<b>-17 863</b>	<b>1 144</b>



## NÄRINGS- OCH UTVECKLINGSNÄMNDEN

**Ansvarigt organ:** närings- och utvecklingsnämnden

**Ansvarig tjänsteman:** kommundirektören

### **Omfattning och verksamhet:**

Näringsnämnden har sammanträtt 3 gånger under 2022.

<u>Ordinarie medlemmar</u>	aktivitet	<u>Personliga ersättare</u>	
Emelie Bergendahl, ordf.	3 av 3 möten	Maria Renman	0/3
Karl-Johan Henriksson, viceordf.	3/3	Stefan Nordman	0/3
Marja Helin	3/3	Jan-Åke Törnroos	0/3
Kim Hohmann	2/3	Tomas Husell	1/3
Pia Nummelin	0/3	Eva Nordlund	0/3

### Övriga närvarande

Tommy Öström, Kst. ordf. 1/3

Hans-Olof Gustavsson, Kst:s representant 0/3

Egil Mattsson, KD, föredragande/sekreterare 3/3

### **Omfattning och verksamhet:**

Nämnden arbetar i första hand med utvecklingsfrågor. Bland utvecklingsfrågorna ligger fokus på inflyttning. I nämndens uppdrag ingår bl.a. att stöda kommunens näringar närmast genom att agera bollplank och första instans när det gäller ärenden som berör näringslivet, näringslivsetableringar, arbetsplatser m.m. samt koordinering av marknadsföring/annonsering närmast när det gäller turismnäringen. Nämnden handhar ansökningar och utlåtanden rörande gårdsbruket i kommunen (inga ansökningar eller utlåtanden behandlade under detta år heller). Kommunen köper lantbrukssekreterartjänster av Jomala kommun (avtal omfattat av Kst.). Kommunen är genom nämnden medlem i bl.a. Företagsam Skärgård r.f. (John Wrede kommunens representant i styrelsen. John Wrede även som FS r.f. i FÖSS styrelse d.v.s. Finlands Öars – Suomen Saaret och SANK (Finlands skärgårdsdelegation), medlemskap ytterligare i VisitÅland, Leader r.f. och Ålands Näringsliv.

### **Målsättning och hur målen uppfyllts:**

- Handlingsprogram utgående från inflyttningsstrategins medel och mål. En del av handlingsprogrammet verkställt under året d.v.s. marknadsföring inkl. skyltar/material.
- Bellarshamns bostadsområde: Per 31.12.2022 har 12 tomter sålts.
- Kommunens infokontor i samarbete med Brändö bibliotek d.v.s. bibliotekets normala öppethållningstider sommaren 2022. Öppethållning måndag, tisdag och torsdag.
- Presenterat kommunen för potentiella inflyttare/företagare inkl. övernattnings och måltid. En handfull presentationer under året (inkl. Bellarshamn).
- Brändö servicebroschyren med avsikt att årligen uppdateras.

Allmänt: arbetet med inflyttning bör också framöver prioriteras högt.

**Personal:** Kommundirektören och kommunassistenten



	Ursprunglig budget	Budget-ändring	Budget 2022	Utfall	Avvikelse
Försäljningsintäkter	1 600		1 600	1 793	
Avgiftsintäkter					
Understöd och bidrag	1 000		1 000	1 134	
Övriga verksamhetsintäkter					
<b>VERKSAMHETENS INTÄKTER</b>	<b>2 600</b>		<b>2 600</b>	<b>2 927</b>	<b>327</b>
Personalkostnader	-925		-925	-584	
Köp av tjänster	-22 500		-22 500	-20 393	
Material, förnödenheter och varor	-1 700		-1 700	-2 745	
Understöd					
Övriga verksamhetskostnader					
<b>VERKSAMHETENS KOSTNADER</b>	<b>-25 125</b>		<b>-25 125</b>	<b>-23 723</b>	<b>1 402</b>
<b>VERKSAMHETS BIDRAG</b>	<b>-22 525</b>		<b>-22 525</b>	<b>-20 796</b>	<b>1 729</b>
Avskrivningar					0
<b>Netto</b>	<b>-22 525</b>		<b>-22 525</b>	<b>-20 796</b>	<b>1 729</b>



## OMSORGSNÄMNDEN

**Ansvarigt organ:** omsorgsnämnden

**Ansvarig tjänsteman:** äldreomsorgschefen

### Omfattning och verksamhet:

Omsorgsnämnden	aktivitet	ersättare	aktivitet
Gun Lindman, ordförande	3/3	Anneli Gustafsson	0/3
Jörgen Gustafsson, viceordförande	3/3	Tore Bäcksbacka	0/3
Kim Hohmann	3/3	Karl-Johan Henriksson	0/3
Marja Tuomola	3/3	Taina Sipilä	0/3
Övriga närvarande			
Niklas Feiring, äldreomsorgschef	3/3		
Egil Mattsson, kommundirektör	0/3		
Tommy Öström, styrelseordförande	0/3		

Äldreomsorgschef Niklas Feiring har fungerat som föredragande och sekreterare under året.

Planering och administration av kommunens äldreomsorgsservice.

### Målsättning och hur målen uppfyllts:

Omsorgsnämndens verksamhet omfattar resultatområdena omsorgsnämnden och äldreomsorg. Nettoanslagen har underskridits något. Äldreomsorgschefens arbetstid har enligt ingångna avtal sålts till Kumlinge för skötande av äldreomsorgschefstjänster på 30 % av heltid samt till Kommunernas socialtjänst kf för skötandet av handläggartjänster på 30 % av heltid.

Personalkostnaderna något under anslag vilket delvis förklaras av färre antal nämndmöten.

Målsättningen att utföra kvalitetsundersökningar i samarbete med andra kommuner har förverkligats i form av brukarenkäter tillsammans med övriga skärgårdskommuner.

Målsättningen att hålla personalresurserna inom ramen för dimensioneringen har verkställts genom att regelbundet följa med mängden personal i förhållande till vårdmängd.

Målsättningen att tydliggöra sektorns serviceformer för äldre har inte förverkligats.

### Personal:

Äldreomsorgschef på heltid.

### Prestations- och relationstal:

Under verksamhetsåret har nämnden sammanträtt 3 gånger (socialnämnden 6 gånger år 2021) och behandlat 36 (53) ärenden:

Personalärenden	0	(4)	ärenden
Åldringsvårdsärenden	11	(15)	ärenden
Konfidentiella ärenden	1	(1)	ärenden
Övrigt	15	(33)	ärenden

Rutinärenden såsom beslutförhet, protokolljusterare samt föredragningslista ingår inte i sammanställningen ovan.



Äldreomsorgschefens tjänstemannabeslut var under året 59 st. (98 st. år 2021) och avsåg:

Hemserviceavgifter	20	(17)
Närståendevårdsstöd	1	(2)
Övriga klientärenden	1	(2)
Övriga ärenden	6	(5)
Personalärenden	31	(72)

	Ursprunglig budget	Budget-ändring	Budget 2022	Utfall	Avvikelse
Försäljningsintäkter	43 196		43 196	42 571	
Avgiftsintäkter					
Understöd och bidrag				104	
Övriga verksamhetsintäkter				75	
<b>VERKSAMHETENS INTÄKTER</b>	<b>43 196</b>		<b>43 196</b>	<b>42 750</b>	<b>-446</b>
Personalkostnader	-71 240		-71 240	-67 370	
Köp av tjänster	-2 750		-2 750	-3 910	
Material, förnödenheter och varor	-800		-800	-132	
Understöd					
Övriga verksamhetskostnader					
<b>VERKSAMHETENS KOSTNADER</b>	<b>-74 790</b>		<b>-74 790</b>	<b>-71 412</b>	<b>3 378</b>
<b>VERKSAMHETS BIDRAG</b>	<b>-31 594</b>		<b>-31 594</b>	<b>-28 662</b>	<b>2 932</b>
Avskrivningar					0
<b>Netto</b>	<b>-31 594</b>		<b>-31 594</b>	<b>-28 662</b>	<b>2 932</b>



## ÄLDREOMSORG

**Ansvarigt organ:** omsorgsnämnden

**Ansvarig tjänsteman:** äldreomsorgschefen

### **Omfattning och verksamhet:**

Solkulla servicehus, Hemgården, Lillstugan, Oasen boende och vårdcenter, Folkhälsans serviceboende för dementa samt verksamhet i hemmen. I hemservicen ingår hjälp i hemmet och stödtjänster som matservice, viss städservice, badservice och klädservice. Hemservicen riktar sig huvudsakligen till äldre men även till handikappade och barnfamiljer. Närståendevårdsstöd för vård av äldre, sjuka och handikappade i hemmet.

### **Målsättning och hur målen uppfyllts:**

I budgeten uppställdes som målsättning att förbättra standarden på den service som ges för att i mån av möjlighet minska antalet klienter i institutionsvård eller på annan extern vårdplats. Resultatmålet för extern vård underskreds med 862 vårdtygn jämfört med ursprunglig budget. Delvis beror minskningen på aktiva hemtagningar. Kommunen äger en (1st) platsandel vid Oasen. Förutsättningarna att ordna boende i direkt anslutning till servicen som ges vid Solkulla servicehus är god då äldreomsorgen utöver 3 lägenheter i Hemgården disponerar över tre lägenheter i radhuset Lillstugan.

Beläggningsgraden på boenderum och lägenheter har under året minskat. Serviceprofilen på hyresgästerna är att de som bor inne på servicehuset Solkulla har effektiviserat serviceboende (ESB) med dygnet runt service medan de som bor i Hemgården eller på Lillstugan har vid behov kunnat beviljas effektiviserat serviceboende, serviceboende eller stödtjänster.

Den sammanlagda vårdtyngden har uppmätts för en del av klienterna. Personalkostnaderna överskreds (-12 915 €) under året. Överskridningen berodde i huvudsak på sjukskrivningar. Under året registrerades 372 sjukfrånvarodagar (414 st 2021). Under året vidtogs åtgärder för att anpassa bemanningen då omsorgsbehovet bland klienterna ändrade. Kompetenshöjande satsningar med fokus på aktivering samt kognitiv svikt. Sysselsättningsverksamhet för äldre har anordnats i blygsam omfattning jämfört med före pandemitiden.

Avgiftsintäkterna för hemservice ökade jämfört med plan (+10 488 €), liksom även försäljning av tjänster till externa (+29 520 €) medan försäljningsintäkterna för måltider minskade (-8 181 €). Volymen på närståendevården underskred anslagen (+ 10 488 €). Inom ramen för Birger Erikssons danaarv har kvalitetshöjande åtgärder vidtagits i blygsam omfattning. Bl.a. har fotvård för Brändöbor som fyllt 75 understötts.

Kostnaderna för material överskreds (-7 644 €) främst p.g.a att flera maskiner måste förnyas eller få nya delar på servicehuset.

Den interna hyran för servicehuset överskred kraftigt anslagen (-8 969 €). Orsaken var generell höjda kostnader för el och sophantering för uthyrda fastigheter.

Kvalitetsmätningar hur klienter och anhöriga uppfattar vården på Solkulla och Hemgården genomfördes under året i samarbete med skärgårdskommunerna. En utredning för hur man skall hantera det ökande antalet personer med minnessjukdom har inte färdigställts.





Kommunen är sedan 1.1.2021 med i nytt lagstadgat samverkansavtal som möjliggör överföring av uppgifter mellan hemsjukvård och hemvård. Kommunen deltar i pågående utvecklings- och utvärderingsarbete.

**Personal 31.12:**

Kökspersonalen överfördes vid årsskiftet 2022/2023 till den nya köksenheten som sorterar under bildningsväsendet.

Per 31.12 inplanerade	BU2022	BS2022
<b>Föreståndare</b>	*1,00	*1,00
<b>Ansvarig närvårdare</b>	**1,00	**1,00
<b>Närvårdare</b>	9,03	8,42
<b>Kock</b>	1,00	1,00
<b>Städare/boenderum</b>	0,26	0,26
<b>Årsverken totalt</b>	12,29	11,68
<b>Varav vårdarbete</b>	***10,13	***9,53

\*40 % av heltidsanställd föreståndarens arbetstid inräknas i vårdarbetet

\*\* 70 % av heltidsanställd ansvarig närvårdarens arbetstid inräknas i vårdarbetet

\*\*\* I vårdarbete ingår uppgifter som inte är strikta vårduppgifter som tillredning av middag på kvällar samt luncher på veckoslut

Äldreomsorgschefens lön på omsorgsnämnden.

Timmar i vårdarbete i genomsnitt per vecka:

BU2020 =365h    BU2021=441h    BU2022=388    31.12.2022=364

**Prestations- och relationstal:**

Vårdtyngdsmätning av klienter under året	2020	2021	2022
Månadsavgift och/eller boende på Hemgården/Solkulla. Rai Maple 5 index. Medelvärde			
1. Litet vårdbehov	4,25	4,67	3,93
2. Lindrigt vårdbehov	12pers	12pers	14pers
3. Måttligt vårdbehov			
4. Stort vårdbehov			
5. Mycket stort vårdbehov			

Serviceproducent	2018 bokslut	2019 bokslut	2020 bokslut	2021 bokslut	2022 budget	2022 bokslut
ÅHS färdigbehandlade, vård dygn	0	1	0	0		0
Oasen, vård dygn	316	494	531	845	1095	496
Folkhälsan, demensboende	365	365	366	365	365	102
Sammanlagt	681	860	897	1210	1460	598



<b>Hemservice+stødtjänster</b>	2018	2019	2020	2021	2022
Hushåll som erhållit hjälp	25	22	23	23	23
Barnfamiljer	0	0	0	0	0
65-74 år	5	3	2	4	3
75 – 84 år	5	10	3	2	5
85 år -	15	8	17	17	15
Övriga	0	1	1	0	0

<b>Närståendevårdsstöd</b>	2018	2019	2020	2021	2022
Vårdbehövande, - 74 år	1	1	1	1	0
Vårdbehövande, 75 – 84 år	2	2	3	1	2
Vårdbehövande, 85 år -	2	4	3	4	3
Vårdare	4	6	7	5	4

<b>Nettodriftskostnad/invånare i åldern 75+ 31.12</b>					
	BS2018	BS2019	BS2020	BS2021	BS2022
Inom kommunen	9 839 €	9 636 €	13 410 €	10 811 €	9 468 €
Utom kommunen	1 968 €	2 592 €	3 068 €	3 747 €	2 215 €
Äldreomsorgs totalt	11 807 €	12 228 €	16 478 €	14 558 €	11 683 €

	<b>Ursprunglig budget</b>	<b>Budget-ändring</b>	<b>Budget 2022</b>	<b>Utfall</b>	<b>Avvikelse</b>
Försäljningsintäkter	105 692		105 692	124 114	
Avgiftsintäkter	55 943		55 943	62 173	
Understöd och bidrag				1 780	
Övriga verksamhetsintäkter	5 639		5 639	2 896	
<b>VERKSAMHETENS INTÄKTER</b>	<b>167 274</b>		<b>167 274</b>	<b>190 963</b>	<b>23 689</b>
Personalkostnader	-703 041		-703 041	-715 956	
Köp av tjänster	-348 761		-348 761	-172 072	
Material, förnödenheter och varor	-67 450		-67 450	-69 165	
Understöd	-33 585		-33 585	-23 097	
Övriga verksamhetskostnader	-42 914		-42 914	-51 883	
<b>VERKSAMHETENS KOSTNADER</b>	<b>-1 195 751</b>		<b>-1 195 751</b>	<b>-1 032 173</b>	<b>163 578</b>
<b>VERKSAMHETS BIDRAG</b>	<b>-1 028 477</b>		<b>-1 028 477</b>	<b>-841 211</b>	<b>187 266</b>
Avskrivningar					0
<b>Netto</b>	<b>-1 028 477</b>		<b>-1 028 477</b>	<b>-841 211</b>	<b>187 266</b>



## GRUNDSKOLAN

**Ansvarigt organ:** bildningsnämnden

**Ansvarig tjänsteman:** utbildningschefen

### Omfattning och verksamhet:

- Bildningsnämndens administrativa kostnader  
Administrationskostnaderna för kommunens skolförvaltning, barnomsorg, eftermiddagsverksamhet, Medborgarinstitutet, ungdoms- och idrottsarbetet samt Brändöhallen, nämndens sammanträdesarvoden och resekostnader.
- Grundskolan

Bildningsnämnden har sammanträtt 5 gånger under verksamhetsåret och behandlat 43 ärenden (jfr. 2021 = 59). Tiina Thörnroos var nämndens ordförande.

<u>Ordinarie medlemmar</u>	aktivitet	<u>Personliga ersättare</u>	aktivitet
Tiina Thörnroos	5/5	Marlene Åberg	0/5
Catarina Gunnars	5/5	Mathias Lindman	0/5
Mikael Eklund	4/5	Susanne Sandberg	1/5
Ella Hellström	4/5	Ralf Sandberg	0/5
Tomas Husell	4/5	Anna-Lena Henriksson	0/5
Julia Grünewald, utb.chef	5/5		
Egil Mattsson, kom.dir	0/5		
Jonny Karlström, kst repr.	0/5		
Tommy Öström, Kst ordf.	0/5		
Susanne Öström, ekon.chef	1/5		
Malena Strandvall, förest.	1/5		

### Målsättning och hur målen uppfyllts:

Bildningsnämndens uppgift var enligt verksamhetsplanen att förvalta och övervaka bildningsverksamheten i kommunen och verka för dess utveckling. Konkret betyder det att bildningsnämnden skulle:

- se till att målen enligt landskapets lag för barnomsorg och grundskola, dess förordning samt läroplan förverkligas
- verka för att bildningsverksamheten utvecklas och utvärderas kontinuerligt
- skapa förutsättningar för kreativt arbetsklimat såväl för elevernas och personalens välbefinnande
- uppmuntra personalen till fortbildning och på så sätt tillförsäkra hög personalkompetens

Bildningsnämnden har antagit en vision om utveckling för bildningsverksamheten i kommunen 2021-2025. Där finns målsättningar och genomförande närmare beskrivna. Dessutom fastställer bildningsnämnden grundskolans arbetsplan läsårsvis.

Gällande utvecklingsvisionen har grundskolan fortsatt med implementeringen av positiv psykologi. I alla årskurser jobbas med temat en timme i veckan. Dessutom har åk 3-6 lagat och skickat julkort till alla kommuninvånare över 65 år som en del av skolans arbete utåt.

Anslag för personalkostnaderna för 2022 hade höjts pga undervisning i särskild situation samt förberedande undervisning (FBU). Undervisningen i särskild situation verkställdes dock inte



som planerat på vårterminen. Dessutom anställdes en obehörig klasslärare för läsåret 2022-2023. Bägge faktorer påverkade överskottet i personalkostnaderna.

Anslaget för utbildningstjänster hade höjts för att omfatta tutorlärarkostnaderna. Pga ändrad personalsituation i Kumlinge var det dock inte möjligt att ta del av tutorlärartjänsten under 2022. Lärarkollegiet har deltagit i Dialog-fortbildningen. Skolans rektor, två lärare och utbildningschefen har dessutom deltagit på en fortbildning om pedagogiskt ledarskap i Stockholm. Dessutom har utbildningschefen fortsättningsvis deltagit i fortbildningen inom nätverket Skola i världsklass.

Under höstterminen 2022 har det tagits i bruk en ny screeningsmetod för att kartlägga läsförmågan: grundskolan testar läsåret 2022-2023 en tjänst som tillhandahålls av ett företag i Sverige, där man med hjälp av en kamera registrerar ögonrörelser och på det sättet får svar om elevernas läsförmåga.

Kostnaderna för inventarier har överskridits med 6 000. Detta framförallt på grund av behov att förnya två lärarbord inkl. stolar samt elektriskt justerbart elevbord.

### **Personal:**

Bildningsnämnden: utbildningschefen är anställd på 55 %.

Grundskolan:

#### Våren 2022:

- 1 föreståndare
- 2 lektorer
- 2 klasslärare
- 1 timlärare i huvudsyssla
- 1 timlärare i bisyssla på 23,15 %
- 2 timlärare i huvudsyssla (FBU och spec.undervisning)
- 1 assistent på 52,29 %
- 1 kock

#### Hösten 2022:

- 1 rektor
- 2 lektorer
- 2 klasslärare
- 1 timlärare i bisyssla på 44,76 %
- 1 timlärare i bisyssla på 36,3 %
- 1 timlärare i huvudsyssla (specialundervisning)
- 1 assistent på 52,29 %
- 1 kock

**Prestations- och relationstal:**

<i>Brändö grundskola:</i>	<b>2022</b>	<b>2021</b>	<b>2020</b>	<b>2019</b>
Antal elever	22,5	22,5	22	26,5
Egna elever i annan kommun	3	3	1	1
Timresurs	138,5	174,5	140,5	147,5
Timresurs/elev	6,16	7,76	6,4	5,6
Antal elever som skjutsas	15	16,5	19,5	24

	Ursprunglig budget	Budget-ändring	Budget 2022	Utfall	Avvikelse
Försäljningsintäkter	585		585	458	
Avgiftsintäkter					
Understöd och bidrag				1 038	
Övriga verksamhetsintäkter				1 343	
<b>VERKSAMHETENS INTÄKTER</b>	<b>585</b>		<b>585</b>	<b>2 839</b>	<b>2 254</b>
Personalkostnader	-561 290		-561 290	-511 299	
Köp av tjänster	-79 910		-79 910	-77 572	
Material, förnödenheter och varor	-36 050		-36 050	-47 139	
Understöd	-1 300		-1 300		
Övriga verksamhetskostnader	-122 995		-122 995	-136 581	
<b>VERKSAMHETENS KOSTNADER</b>	<b>-801 545</b>		<b>-801 545</b>	<b>-772 590</b>	<b>28 955</b>
<b>VERKSAMHETS BIDRAG</b>	<b>-800 960</b>		<b>-800 960</b>	<b>-769 752</b>	<b>31 208</b>
Avskrivningar	-7 331		-7 331	-7 330	1
<b>Netto</b>	<b>-808 291</b>		<b>-808 291</b>	<b>-777 082</b>	<b>31 209</b>



## BARNOMSORG

**Ansvarigt organ:** bildningsnämnden

**Ansvarig tjänsteman:** utbildningschefen

### Omfattning och verksamhet:

Barnomsorg för alla barn under skolåldern och stöd för vård av barn i hemmet enligt lag. Förskoleundervisning för sexåringar. Avgiftsfria daghemsskjutsar.

### Målsättning och hur målen uppfyllts:

Samtliga barn i behov av dagvård har erbjudits sådan, antingen som heldags-, begränsad heldags- eller halvdagsvård. Förskoleundervisning har erbjudits åt samtliga sexåringar under vårterminen. Läsåret 2022-2023 finns inget förskolebarn i kommunen.

Daghemsverksamhet har anordnats i daghemmet Milan i Torsholma. Verksamheten är delvis åldersdifferentierad. Specialbarnträdgårdslärartjänster har tillhandahållits av Kumlinge kommun som köptjänst.

Hemvårdsstöd beviljas på ansökan enligt lag. Stödet utbetalas för vård i hemmet av barn under tre år. Kostnaderna för hemvårdsstöd hade höjts i budgeten och utfallet var 4 500 lägre än budgeterat.

Inkomster från dagvårdsavgifter har varit på förväntad nivå. Personalkostnaderna hade minskats i budgeten och hållit sig ungefär inom ramen för anslag. Kommunen bekostar daghemsskjutsarna enligt kommunfullmäktiges beslut. Kostnaden var 15 700 och blev högre än budgeterat (10 500) på grund av flera turer än beräknat. Kostnaderna för livsmedel höjdes för året 2022, utfallet blev dock lägre än budgeterat. De andra kostnaderna inom resultatområdet var inom ramen för anslagen.

Personal i barnomsorgen deltog i Dialog-fortbildning samt andra fortbildningar enligt behovet vid daghemmet.

### Personal:

Daghem:

- barnträdgårdslärare/ledare för barnomsorgen, heltid
- barnträdgårdslärare, 88 %
- barnskötare, 64,52 %
- barnskötare 36,6 %
- assistent 78,43 %
- kock, 66 %
- städare, 16 %

### Prestations- och relationstal:

Dagvård i daghem 31.12		2018	2019	2020	2021	2022
Heldag	4-6år	3	2	2	1	2
	0-3år			1		3
Deltid	4-6år	5	5	4	2	1
	0-3år		1	2	4	1
Sammanlagt		8	8	10	7	7



Hemvårdsstöd i december	2018	2019	2020	2021	2022
Förmånstagare	2 st	3 st	0 st	3 st	2 st

Endast enstaka parkverksamhetsdagar under året.

	Ursprunglig budget	Budget-ändring	Budget 2022	Utfall	Avvikelse
Försäljningsintäkter				809	
Avgiftsintäkter	11 400		11 400	11 199	
Understöd och bidrag				538	
Övriga verksamhetsintäkter					
<b>VERKSAMHETENS INTÄKTER</b>	<b>11 400</b>		<b>11 400</b>	<b>12 546</b>	<b>1 146</b>
Personalkostnader	-173 872		-173 872	-175 792	
Köp av tjänster	-15 600		-15 600	-19 664	
Material, förnödenheter och varor	-15 100		-15 100	-10 239	
Understöd	-25 000		-25 000	-20 459	
Övriga verksamhetskostnader	-12 541		-12 541	-24 172	
<b>VERKSAMHETENS KOSTNADER</b>	<b>-242 113</b>		<b>-242 113</b>	<b>-250 326</b>	<b>-8 213</b>
<b>VERKSAMHETS BIDRAG</b>	<b>-230 713</b>		<b>-230 713</b>	<b>-237 780</b>	<b>-7 067</b>
Avskrivningar	-3 760		-3 760	-3 760	0
<b>Netto</b>	<b>-234 473</b>		<b>-234 473</b>	<b>-241 540</b>	<b>-7 067</b>

**EFTERMIDDAGSVERKSAMHET****Ansvarigt organ:** bildningsnämnden**Ansvarig tjänsteman:** utbildningschefen**Omfattning och verksamhet:**

Eftermiddagsverksamhet är för barn i årskurserna 1-3. Verksamheten finns i Brändö grundskola. Kommunen är enligt lag skyldig att erbjuda eftis för eleverna alla skoldagar, om föräldrarna är förvärvsarbetande, studerande eller arbetssökande. Under 2021 har behovet varit tre till fyra dagar i veckan.

**Målsättning och hur målen uppfyllts:**

Eftermiddagsverksamheten fungerar i nya och funktionella lokaler i Brändö grundskola bredvid barnens eget klassrum. Eftermiddagsvården har kunnat erbjuda eleverna meningsfull sysselsättning eller vila efter skoltiden.

För barnen har det fortsättningsvis funnits möjlighet att baka på eftis, även hallen har använts flitigt av eftisbarnen. Personalkostnaderna är högre pga att en del av personalens lönebikostnader inte hade bokförts inom resultatområdet tidigare.

**Personal:**

	2022	2021	2020	2019
Ledare för eftis	1 (28,76%)	1 (27,45%) vt 1 (28,39%) ht	1 (28,39%) vt 1 (27,45%) ht	1 (28,39%)
Assistent	1 (26,14%)	1 (26,14%)		

**Prestations- och relationstal:**

	2022	2021	2020	2019
Antal inskrivna barn	4 vt 7 ht	2 vt 5 ht	2,5	4,5
Avgift/barn/dag	6,00	6,00	6,00	6,00

	Ursprunglig budget	Budget-ändring	Budget 2022	Utfall	Avvikelse
Försäljningsintäkter					
Avgiftsintäkter	4 000		4 000	4 038	
Understöd och bidrag				104	
Övriga verksamhetsintäkter					
<b>VERKSAMHETENS INTÄKTER</b>	<b>4 000</b>		<b>4 000</b>	<b>4 142</b>	<b>142</b>
Personalkostnader	-14 231	-3 500	-17 731	-24 073	
Köp av tjänster	-450		-450	-265	
Material, förnödenheter och varor	-875		-875	-822	
Understöd					
Övriga verksamhetskostnader	-1 870		-1 870	-2 114	
<b>VERKSAMHETENS KOSTNADER</b>	<b>-17 426</b>	<b>-3 500</b>	<b>-20 926</b>	<b>-27 274</b>	<b>-6 348</b>
<b>VERKSAMHETS BIDRAG</b>	<b>-13 426</b>	<b>-3 500</b>	<b>-16 926</b>	<b>-23 132</b>	<b>-6 206</b>
Avskrivningar					0
<b>Netto</b>	<b>-13 426</b>	<b>-3 500</b>	<b>-16 926</b>	<b>-23 132</b>	<b>-6 206</b>





## MEDBORGARINSTITUTET

**Ansvarigt organ:** bildningsnämnden

**Ansvarig tjänsteman:** utbildningschefen

### Omfattning och verksamhet:

Kommunen köper verksamheten av Medborgarinstitutet i Mariehamns stad.

Medborgarinstitutet erhåller landskapsbidrag för sin verksamhet i landskapet Åland.

### Målsättning och hur målen uppfyllts:

Medis syfte är att erbjuda vuxna medborgare möjlighet till allmänbildande utbildning och en meningsfull sysselsättning på fritiden och i en så nära anslutning till hemorten som möjligt.

Under året har vi haft 11 kurser i Brändö kommun i Medis regi. Totalt har 63 brändöbor gått en Medis kurs i Brändö. Totalt har 224 lektioner hållits i Brändö under läsåret.

Följande kurser har ordnats i Brändö kommun under året:

#### Våren 2022

<b>Kurs:</b>	<b>lektioner</b>	<b>kursledare</b>	<b>antal deltagare</b>
Vävkurs med Erica i Åva	40	Erica Törnroth	7
Jägarexamen	9	Hans-Olof Gustavsson	9
Spela violin, individuellt	16	Silja Pettersson	3
Svenska A1-A2	24	Sergii Babenko	5
Vått-ivått akvarell för ungdomar	16	Kirsi Sundholm	5
Data för mindre vana användare	12	Linda Karlström	5

#### Hösten 2022

<b>Kurs:</b>	<b>lektioner</b>	<b>kursledare</b>	<b>antal deltagare</b>
Vävkurs med Erica i Åva	40	Erica Törnroth	7
Spela instrument, individuellt	10	Silja Pettersson	3
Svenska A1-A2	24	Sergii Babenko	5
Akvarell för ungdomar	14	Kirsi Sundholm	8
Sticka tillsammans i Brändö	18	Mathilda Öström	6

### Personal:

Medborgarinstitutet har en kontaktperson i kommunen. Kontaktpersonen bistår institutet med kursplanering och förverkligande av kursverksamheten i kommunen. Kontaktpersonen avlönas av institutet.

### Prestations- och relationstal:

	<b>2022</b>	<b>2021</b>	<b>2020</b>	<b>2019</b>
Antal deltagare*	63	34	106	81
Antal undervisningstimmar hållna i Brändö	224	225	331	324

\* Ett antal kommuninvånare har deltagit i kurser i Mariehamn eller i andra kommuner och är inte medräknade.



## Undervisning och kultur

	Ursprunglig budget	Budget-ändring	Budget 2022	Utfall	Avvikelse
Försäljningsintäkter					
Avgiftsintäkter					
Understöd och bidrag	1 500		1 500	1 367	
Övriga verksamhetsintäkter					
<b>VERKSAMHETENS INTÄKTER</b>	<b>1 500</b>		<b>1 500</b>	<b>1 367</b>	<b>-133</b>
Personalkostnader					
Köp av tjänster	-8 800		-8 800	-10 167	
Material, förnödenheter och varor					
Understöd					
Övriga verksamhetskostnader					
<b>VERKSAMHETENS KOSTNADER</b>	<b>-8 800</b>		<b>-8 800</b>	<b>-10 167</b>	<b>-1 367</b>
<b>VERKSAMHETS BIDRAG</b>	<b>-7 300</b>		<b>-7 300</b>	<b>-8 800</b>	<b>-1 500</b>
Avskrivningar					0
<b>Netto</b>	<b>-7 300</b>		<b>-7 300</b>	<b>-8 800</b>	<b>-1 500</b>



## UNGDOMS- OCH IDROTTSVERKSAMHET

**Ansvarigt organ:** bildningsnämnden

**Ansvarig tjänsteman:** utbildningschefen

### **Omfattning och verksamhet:**

Verksamheten går ut på att ordna egen fritidsverksamhet samt att bekosta underhåll av idrottsplan, belyst motionsbana samt Korsklubbsrevets simstrand. Området beviljar olika typer av bidrag för att stimulera föreningar och privatpersoner att öka och fördjupa verksamhetsutbudet i kommunen inom ungdoms- och idrottsarbetet.

### **Målsättning och hur målen uppfyllts:**

Resultatområdet har uppfyllt målsättningen att trygga och förbättra ungdoms- och idrottsarbetet i kommunen. Tryggheten görs genom verksamhet i egen regi och genom att bevilja olika former av bidrag.

Skötseln av idrottsplanen (via Brändö IK) och Korsklubbsrevets simstrand (via Brändö Hembygdsförening) har verkställts. Till simstranden har det köpts en ny räddningsbåt (2 750) och dörrarna till omklädningsrummen har reparerats. Den budgeterade sviktbrädan har inte köpts, istället byggdes en hoppbrygga av trä. Eleverna i grundskolan blev hörda och rösterna föll lika mellan hoppbrygga och sviktbräda. Kostnaden för åtgärderna på simstranden blev 3 740 istället för de budgeterade 7 000.

Hoppgruppen på idrottsplanen har inte åtgärdats 2022 utan har skjutits fram till 2023 där idrottsplanen som helhet ska ses över.

Under vårterminen har idrottsverksamheten haft samarbete med Ålands Idrott för ordnande av Starka barn, en kampanj för främjande av mångsidig motion i de yngsta årskurserna. På grund av brist på ledare kunde Starka barn inte fortsätta på hösten. Bidraget från Ålands Idrott (650) täcker ledarlön samt redskapsinköp. Brändö kommun har bidragit med hallen och koordineringshjälp.

Skunk och 4H har fått bidrag under 2022. Brändö IK och Folkhälsan har fått hallbidrag. Dessutom har det beviljats hemortsstipendier och stipendier från jubileumsfonden från resultatområdet.

Kommunen har erbjudit gratis mensskydd via grundskolan. Kostnaderna har varit marginella.

Det budgeterade understödet för ungdomar för deltagande i kursverksamhet har inte verkställts och skjutits fram till 2023.

### **Personal:**

Timanställda vid behov.



## Undervisning och kultur

	Ursprunglig budget	Budget-ändring	Budget 2022	Utfall	Avvikelse
Försäljningsintäkter					
Avgiftsintäkter					
Understöd och bidrag	1 500		1 500	650	
Övriga verksamhetsintäkter					
<b>VERKSAMHETENS INTÄKTER</b>	<b>1 500</b>		<b>1 500</b>	<b>650</b>	<b>-850</b>
Personalkostnader	-1 195		-1 195	-351	
Köp av tjänster	-8 000		-8 000	-4 372	
Material, förnödenheter och varor	-6 900		-6 900	-3 821	
Understöd	-14 600	8 500	-6 100	-5 200	
Övriga verksamhetskostnader					
<b>VERKSAMHETENS KOSTNADER</b>	<b>-30 695</b>	<b>8 500</b>	<b>-22 195</b>	<b>-13 744</b>	<b>8 451</b>
<b>VERKSAMHETS BIDRAG</b>	<b>-29 195</b>	<b>8 500</b>	<b>-20 695</b>	<b>-13 094</b>	<b>7 601</b>
Avskrivningar	-274		-274	-274	0
<b>Netto</b>	<b>-29 469</b>	<b>8 500</b>	<b>-20 969</b>	<b>-13 369</b>	<b>7 600</b>



## BRÄNDÖHALLEN

**Ansvarigt organ:** bildningsnämnden

**Ansvarig tjänsteman:** utbildningschefen

### **Omfattning och verksamhet:**

Brändöhallen administreras av bildningsnämnden via detta resultatområde. Inkomsterna från uthyrning och intern hyra. Byggnaden sorterar under Fastigheter medan verksamheten, genom intern hyra, administreras under resultatområdet Brändöhallen.

### **Målsättning och hur målen uppfyllts:**

Målsättningen är att hallen används så många timmar som möjligt under öppethållningstiden. Hallen används i första hand av Brändö grundskola, i andra hand av föreningarna verksamma i Brändö och i tredje hand av enskilda privata uthyrningar.

Hallen marknadsförs i kommunens broschyrer, på kommunens hemsida och lokalt via anslag. Förutom uthyrning på provision via ett lokalt företag, använder kommunen ett bokningssystem via nätet för idrottshallen.

Det har införskaffats hopfällbara bord. Dessutom har videoövervakningssystemet förnyats.

	<b>Timmar</b>
Brändö skola	190
Brändö IK	135
Folkhälsan r.f.	13
Milan, Biblioteket (teater)	20
Övriga (enskilda privata bokningar)	55
<b>Totalt</b>	<b>413</b>
2021	485 timmar
2020	434 timmar
2019	571,5 timmar
2018	589 timmar

Utöver själva hallen och dess användning finns Folkhälsans gym i övre våningen.

Skolans nyttjandegrad har minskat pga fler sammanslagna grupper på idrotten.



## Undervisning och kultur

	Ursprunglig budget	Budget-ändring	Budget 2022	Utfall	Avvikelse
Försäljningsintäkter					
Avgiftsintäkter					
Understöd och bidrag					
Övriga verksamhetsintäkter	25 410		25 410	26 758	
<b>VERKSAMHETENS INTÄKTER</b>	<b>25 410</b>		<b>25 410</b>	<b>26 758</b>	<b>1 348</b>
Personalkostnader				-151	
Köp av tjänster	-750		-750	-257	
Material, förnödenheter och varor	-2 700	-2 500	-5 200	-2 381	
Understöd					
Övriga verksamhetskostnader	-64 699		-64 699	-72 034	
<b>VERKSAMHETENS KOSTNADER</b>	<b>-68 149</b>	<b>-2 500</b>	<b>-70 649</b>	<b>-74 823</b>	<b>-4 174</b>
<b>VERKSAMHETS BIDRAG</b>	<b>-42 739</b>	<b>-2 500</b>	<b>-45 239</b>	<b>-48 065</b>	<b>-2 826</b>
Avskrivningar					0
<b>Netto</b>	<b>-42 739</b>	<b>-2 500</b>	<b>-45 239</b>	<b>-48 065</b>	<b>-2 826</b>



## BIBLIOTEKS- OCH KULTURNÄMNDEN

**Ansvarigt organ:** biblioteks- och kulturnämnden

**Ansvarig tjänsteman:** bibliotekarien

### **Omfattning och verksamhet:**

Under verksamhetsåret har biblioteks/kulturnämnden sammanträtt 2 gånger och behandlat 16 ärenden (jfr. 49 ärenden 2021).

Biblioteks/kulturnämndens sammansättning och aktivitet:

<u>Ordinarie medlemmar</u>		<u>Personliga ersättare</u>	
Maria Wrede, ordf.	2 / 2 sammanträden	Emelie Bergendahl	0 / 0
Ewert Gustafsson	1 / 2	Björn Carneholm	1 / 1
Jari Kokkonen	2 / 2	Marika Karlström	0 / 0
Maria Renman	2 / 2	Tore Bäcksbacka	0 / 0
Erica Törnroth	1 / 2	Malena Strandvall	0 / 1

### Övriga närvarande

Åsa Lundberg, bibliotekarie	2 / 2
Tommy Öström kst representant	0 / 2
Egil Mattsson, kommundirektör	0 / 2
Susanne Öström, ekonomichef	1 / 1

### *Biblioteket*

Huvudbibliotekets öppethållningstid var 14 timmar i veckan. Filialbiblioteket i Lappo höll öppet 2 veckotimmar. Huvudbibliotekets öppethållningstid ändrades under året så att biblioteket var öppet en timme längre dagtid och en timme kortare kvälltid per vecka.

Bokbeståndet cirkulerar mellan huvud- och filialbiblioteket. En bokdeposition finns i daghemmet Milan.

Brändö kommunbibliotek har ca 16 500 böcker och andra medier registrerade i den åländska Katrina-katalogen. Av dem hör ca 3 600 till Lappo bibliotek.

Under året har såväl skolelever som daghemsbarn regelbundet besökt biblioteket.

Bibliotekarien har under hösten hållit sagostund varannan vecka för barnen från Milan. Bokprat har hållits för eleverna i åk 3-9 och bibliotekskunskap för åk 5,6,7 och 9. Kvälltid har månatligen hållits bokprat för vuxna.

### *En vind från havet*

19.11	59 personer deltog i Litteraturseminariet "En vind från havet" Temat var "Hoppet"
14.11	Kura skymning uppmärksammandes i Brändö 5 personer
22.11	Kura skymning i Lappo 13 personer

### *Teater*

09.03	2 personer såg "Livet som jag minns det", som uppfördes av Lumparlab teaterförening
15.10	6 personer såg Dracula på Åbo Svenska Teater i samband med den resa biblioteks- och kulturnämnden tagit initiativ till.



### Musik

22.12 Ella Hellström och Ewert uppförde julmusik i biblioteket 8 personer

### Film

14.03 Senhöst på Brändö 1 visades i biblioteket i Brändö 10 personer

15.03 Senhöst på Brändö 1 visades i biblioteket i Lappo 6 personer

24.03 Senhöst på Brändö 2 visades i biblioteket 11 personer

29.03 Senhöst på Brändö 2 visades i biblioteket i Lappo 8 personer

07.04 Skärgårdsvera filmfestival i biblioteket i Brändö 1 person

### Övrigt

01.06 Åland 100 fest i Hembygdsgården drygt 100 personer

26.10 Brändökampen i biblioteket. Tre lag deltog

### Bidrag

#### Erhållna bidrag:

Bidrag för En vind från havet

Svenska Kulturfonden

2 000,00

#### Utbetalda bidrag:

Uppvärmningsbidrag till föreningar

3 339,04

### Målsättning och hur målen uppfyllts:

Biblioteket har:

- en högklassig biblioteksservice till brändöbor, turister och sommargäster
- vid behov erbjudit hemkörning av böcker
- upprätthållit en god dataservice för besökarna. Erbjuder besökarna förutom datorer också trådlöst wi-fi.
- ett fungerande skolbibliotek

### Personal:

Tjänsten som bibliotekarie såväl i huvudbiblioteket som i biblioteket i Lappo innehades av Åsa Lundberg. Hennes arbetstid var 24 veckotimmar. Hennes vikarier var Ann Persson, Jana Björkwall och Maria Wrede.

### Prestations- och relationstal

Under år 2022 var den totala utlåningen 4 419. Utlåningen utgjorde 9,8 lån per invånare i Brändö (2021: 10,58).

### Det meröppna biblioteket

Utöver bemannad öppethållningstid var det meröppna biblioteket öppet dagligen kl. 9:00 – 20:00. Under meröppetid har 735 personer besökt biblioteket (jfr 2021 594 meröppetbesök). 994 böcker och andra medier har lånats ut under meröppetid (jfr 2021 1069 meröppetlån).



*Undervisning och kultur*

	Ursprunglig budget	Budget-ändring	Budget 2022	Utfall	Avvikelse
Försäljningsintäkter	140		140	282	
Avgiftsintäkter					
Understöd och bidrag	2 000		2 000	2 104	
Övriga verksamhetsintäkter	3 200		3 200	2 498	
<b>VERKSAMHETENS INTÄKTER</b>	<b>5 340</b>		<b>5 340</b>	<b>4 883</b>	<b>-457</b>
Personalkostnader	-45 845		-45 845	-39 983	
Köp av tjänster	-10 900		-10 900	-9 627	
Material, förnödenheter och varor	-18 970		-18 970	-17 238	
Understöd	-6 100		-6 100	-3 339	
Övriga verksamhetskostnader	-23 532		-23 532	-25 680	
<b>VERKSAMHETENS KOSTNADER</b>	<b>-105 347</b>		<b>-105 347</b>	<b>-95 867</b>	<b>9 480</b>
<b>VERKSAMHETS BIDRAG</b>	<b>-100 007</b>		<b>-100 007</b>	<b>-90 984</b>	<b>9 023</b>
Avskrivningar	-601		-601	-601	0
<b>Netto</b>	<b>-100 608</b>		<b>-100 608</b>	<b>-91 585</b>	<b>9 023</b>

**BYGGNADSINSPEKTIONEN****Ansvarigt organ:** byggnadstekniska nämnden**Ansvarig tjänsteman:** byggnadsinspektören**Omfattning och verksamhet:**

Byggnadstekniska nämnden har sammanträtt 7ggr (7ggr år 2021) och behandlat 79 ärenden (84 år 2021)

<u>Ordinarie medlemmar</u>	<u>aktivitet</u>	<u>personliga ersättare</u>	<u>aktivitet</u>
Olof Holmberg ordf	7/7	Georg Karlström	0/7
Margaret Lundberg vice	7/7	Eva Nordlund	0/7
Pia Lindberg-Lumme	1/7 dist.	Annika Silander	0/7
Ralf Sandberg	7/7	Marco Granberg	0/7
Peter Granberg	5/7	Dan-Ole Åkerberg	1/7

Övriga:

Egil Mattsson Kd	1/7
Susanne Öström ekonomichef	1/7
Bo Qvarnström bygg.insp/sekr.	6/7
Hans-Olof Gustavsson komm.tek./sekr.	3/7

**Målsättning och hur målen uppfyllts:**

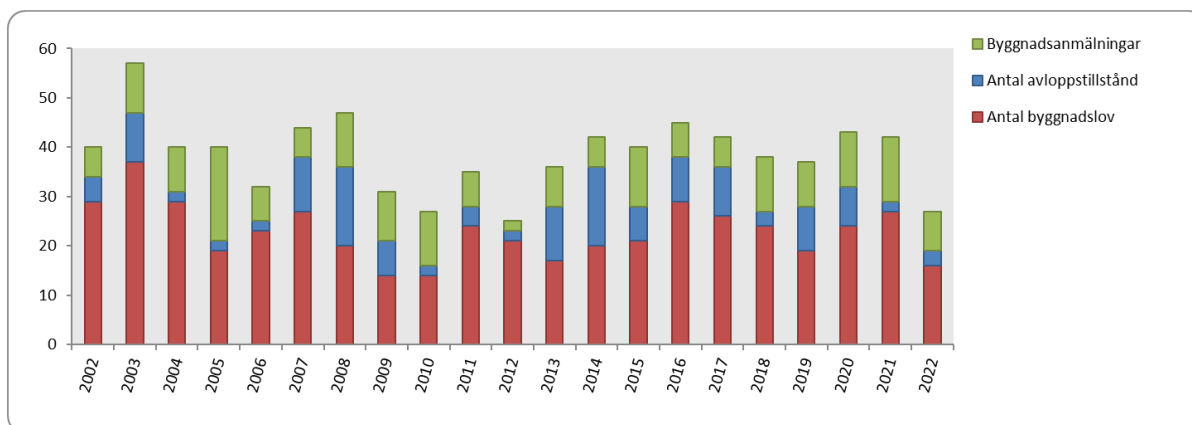
Antalet byggnadslov uppgick till 16 st (27 st år 2021) och anmälningarna till 8 st (13 st år 2021). Avloppstillstånden var 3 st (2 st år 2021). Nämnden beviljar avloppstillstånd upp till 25 personekvivalenter.

**Personal:**

Byggnadsinspektör

**Prestations- och relationstal:**

Bland byggnadsloven kan nämnas 1 bostadshus i Lappo by, samt 1 bostadshus i Baggholma by.





Tekniska sektorn

	Ursprunglig budget	Budget-ändring	Budget 2022	Utfall	Avvikelse
Försäljningsintäkter					
Avgiftsintäkter	9 000		9 000	5 534	
Understöd och bidrag					
Övriga verksamhetsintäkter					
<b>VERKSAMHETENS INTÄKTER</b>	<b>9 000</b>		<b>9 000</b>	<b>5 534</b>	<b>-3 466</b>
Personalkostnader					
Köp av tjänster	-1 550		-1 550	-1 330	
Material, förnödenheter och varor	-300		-300		
Understöd					
Övriga verksamhetskostnader					
<b>VERKSAMHETENS KOSTNADER</b>	<b>-1 850</b>		<b>-1 850</b>	<b>-1 330</b>	<b>520</b>
<b>VERKSAMHETS BIDRAG</b>	<b>7 150</b>		<b>7 150</b>	<b>4 204</b>	<b>-2 946</b>
Avskrivningar					0
<b>Netto</b>	<b>7 150</b>		<b>7 150</b>	<b>4 204</b>	<b>-2 946</b>



## BRANDSKYDD- OCH RÄDDNINGSVERSAMHET

**Ansvarigt organ:** byggnadstekniska nämnden

**Ansvarig tjänsteman:** kommunteknikern

### **Omfattning och verksamhet:**

Verksamheten omfattar brand- och räddningsverksamhet innefattande Brändö FBK, räddningsledarjour, brandsyn och befolkningsskyddsplanering

### **Målsättning och hur målen uppfyllts:**

1. Få igång en kårverksamhet på en absolut miniminivå. Kräver en fungerande förening.

Delvis uppfyllt. Kommunteknikern har tagit på sig att försöka få liv i verksamheten och har som målsättning att ordna övning en gång i månaden. Under hösten ordnades ett allmänt möte med 25 deltagare och grundläggande genomgång av brandbilen. I november ordnades en övning med 8 deltagare. Ingen övning i december p.g.a. förhinder från deltagare. Kommunteknikern för dagbok över övningarna.

2. Involvera kommunens fastighetsskötare i service och underhåll av kårens utrustning. Kan lösas med intern fakturering.

Uppfyllt. Kommunteknikern handhar skötsel och service av utrustningen.

3. Brandsynerna skall göras inom lagstadgat intervall.

Uppfyllt. Brandsyner har utförts inom lagstadgat intervall.

4. Kommunens beredskapsplan ska uppdateras.

Delvis uppfyllt. Arbetet med kommunens beredskapsplaner pågår men det är ett omfattande arbete som fortgår ännu under 2023.

### **Personal:**

Tjänsten som räddningschef inkl. befälsberedskap och befolkningsskydd köps sedan år 2000 av Mariehamns stad.

Sotningsverksamheten sköts av entreprenadanställd sotare.

### **Prestations- och relationstal:**

Antal övningar	2
Genomsnittligt deltagande på övningar	16
Antal fortbildningskurser	0
Antal deltagare på fortbildningskurser	0
Antal räddningsuppdrag (larm)	9
Antal brandsyner	17
Antal självskyddskurser	0
Antal övriga syner	5



## Tekniska sektorn

	Ursprunglig budget	Budget-ändring	Budget 2022	Utfall	Avvikelse
Försäljningsintäkter					
Avgiftsintäkter					
Understöd och bidrag					
Övriga verksamhetsintäkter					
<b>VERKSAMHETENS INTÄKTER</b>					<b>0</b>
Personalkostnader				-141	
Köp av tjänster	-13 645		-13 645	-12 187	
Material, förnödenheter och varor	-1 400		-1 400	-2 010	
Understöd	-500		-500		
Övriga verksamhetskostnader	-5 239		-5 239	-5 900	
<b>VERKSAMHETENS KOSTNADER</b>	<b>-20 784</b>		<b>-20 784</b>	<b>-20 237</b>	<b>547</b>
<b>VERKSAMHETS BIDRAG</b>	<b>-20 784</b>		<b>-20 784</b>	<b>-20 237</b>	<b>547</b>
Avskrivningar	-881		-881	-881	0
<b>Netto</b>	<b>-21 665</b>		<b>-21 665</b>	<b>-21 118</b>	<b>547</b>

**TEKNISKA NÄMNDEN****Ansvarigt organ:** byggnadstekniska nämnden**Ansvarig tjänsteman:** kommunteknikern**Omfattning och verksamhet:**

Sammanställning av nämnden, se byggnadsinspektionen

Kommunen har 17 620 m väg varav 5 328 m är grus och 12 292 m är belagt med oljegrus. Skötseln av vägarna är på olika entreprenader.

4 st bryggor, en intill färjfastet vid Lilla Hummelholm, en intill Åva färjäste, Jurmo fiskelandningsbrygga samt Korsö före detta ångbåtsbrygga.

**Målsättning och hur målen uppfyllts:**

Målsättningen är att hålla vägar och bryggor i gott skick och att få så många vägar som möjligt ytbelagda på sikt och därigenom hålla underhållskostnaderna lägre.

Traktorn såldes för 6 350,-

Ett sandningsaggregat införskaffades till nya hjullastaren till en kostnad av 4 220,-

Flytbryggan i Norrviken, Torsholma, såldes för 3 225,-

Jurmo fiskelandningsbrygga såldes vid årsskiftet.

Mindre lönekostnader än budgeterat då det inte var någon kommuntekniker anställd under 4 månader.

**Personal:**

Kommuntekniker.

**Prestations- och relationstal:**

Vinterskötseln av vägarna stod för 61 % av vägunderhållskostnaderna.

**Investeringar:**

Hjullastare för 52 528,-

	Ursprunglig budget	Budget-ändring	Budget 2022	Utfall	Avvikelse
Försäljningsintäkter					
Avgiftsintäkter	3 000		3 000	1 555	
Understöd och bidrag				152	
Övriga verksamhetsintäkter	5 200		5 200	8 348	
<b>VERKSAMHETENS INTÄKTER</b>	<b>8 200</b>		<b>8 200</b>	<b>10 054</b>	<b>1 854</b>
Personalkostnader	-68 660		-68 660	-44 000	
Köp av tjänster	-21 200		-21 200	-18 774	
Material, förnödenheter och varor	-4 750		-4 750	-10 362	
Understöd					
Övriga verksamhetskostnader					
<b>VERKSAMHETENS KOSTNADER</b>	<b>-94 610</b>		<b>-94 610</b>	<b>-73 136</b>	<b>21 474</b>
<b>VERKSAMHETS BIDRAG</b>	<b>-86 410</b>		<b>-86 410</b>	<b>-63 082</b>	<b>23 328</b>
Avskrivningar	-38 823		-38 823	-39 139	-316
<b>Netto</b>	<b>-125 233</b>		<b>-125 233</b>	<b>-102 221</b>	<b>23 012</b>



## AVFALLSHANTERING

**Ansvarigt organ:** byggnadstekniska nämnden

**Ansvarig tjänsteman:** kommunteknikern

### **Omfattning och verksamhet:**

Sammansättning av nämnd och närvaro, se byggnadsinspektionen.

Till resultatområdet hör all avfallshantering med tio återvinningsstationer och depå i Korsö.

Avfallstransporterna sköts enligt avtal från 1.1.2021 av Miro Ab i samarbete med Kumlinge kommun. Restsoporna transporteras både till Åbo och fasta Åland (Svinryggen) och problemavfallet via fasta Åland till Riihimäki.

Brändö kommun sköter själv faktureringen och informationen till kunderna.

### **Målsättning och hur målen uppfyllts:**

Soporna sorteras och bränns/återanvänds delvis.

Kostnadstäckningen (alla kostnader för uppsamling och behandling av avfall exklusive administrationskostnaderna inom kommunen) uppgår till 87,8 %.

Större utgifter än budgeterat, men dessa kan förklaras med advokatkostnader samt en förlikning om sammanlagt 18 000,-

Avfallstransporten samt behandlingsavgiften översteg budget med 10 000,-

### **Personal:**

Endast köptjänster

### **Prestations- och relationstal:**

Insamlat avfall: (ton)	2022	2021
Restsopor	140	139
Glas	10,6	13
Metall	20,8	35
Träavfall	3	10
Elektronik	5	6
Farligt avfall	1,3	4
Kartong	12,2	13
Papper	8,5	8



## Tekniska sektorn

	Ursprunglig budget	Budget-ändring	Budget 2022	Utfall	Avvikelse
Försäljningsintäkter	102 000		102 000	95 052	
Avgiftsintäkter					
Understöd och bidrag					
Övriga verksamhetsintäkter				9 545	
<b>VERKSAMHETENS INTÄKTER</b>	<b>102 000</b>		<b>102 000</b>	<b>104 596</b>	<b>2 596</b>
Personalkostnader					
Köp av tjänster	-100 500		-100 500	-118 202	
Material, förnödenheter och varor	-4 750		-4 750	-4 475	
Understöd					
Övriga verksamhetskostnader	-1 300		-1 300	-13 007	
<b>VERKSAMHETENS KOSTNADER</b>	<b>-106 550</b>		<b>-106 550</b>	<b>-135 684</b>	<b>-29 134</b>
<b>VERKSAMHETS BIDRAG</b>	<b>-4 550</b>		<b>-4 550</b>	<b>-31 088</b>	<b>-26 538</b>
Avskrivningar	-1 505		-1 505	-1 513	-8
<b>Netto</b>	<b>-6 055</b>		<b>-6 055</b>	<b>-32 600</b>	<b>-26 545</b>



**RENINGSVERK****Ansvarigt organ:** byggnadstekniska nämnden**Ansvarig tjänsteman:** kommunteknikern**Omfattning och verksamhet:**

Sammansättning av nämnd och närvaro, se byggnadsinspektionen.

Till resultatområdet hör kommunens reningsverk i Åva, avloppsledningsnätet med två pumpstationer i Åva samt utloppsledningen i Skiftet.

**Målsättning och hur målen uppfyllts:**

Allt septiccavfall från kommunen omhändertas, på ett godkänt sätt och med hög reningsgrad. Provtagning sker 2 gånger per år.

Inom Åva avloppsområde är 19 fastigheter direktanslutna till reningsverket. Under hösten gjordes en dykarbesiktning av utloppsdysan i Skiftet.

Mängden mottaget slam minskade med 349 m<sup>3</sup>, vilket resulterade i mindre inkomst än budgeterat.**Personal:**

Skötseln av verket på entreprenad av E. Bergs Schakt till 31.12.2022.

**Prestations- och relationstal:**Under 2022 mottogs totalt 1 682 m<sup>3</sup> slam, 1 028 m<sup>3</sup> från direktanslutning och 654 m<sup>3</sup> från slambil. (2021 mottogs totalt 2 031 m<sup>3</sup>).

	Ursprunglig budget	Budget-ändring	Budget 2022	Utfall	Avvikelse
Försäljningsintäkter	18 000		18 000	13 921	
Avgiftsintäkter					
Understöd och bidrag					
Övriga verksamhetsintäkter					
<b>VERKSAMHETENS INTÄKTER</b>	<b>18 000</b>		<b>18 000</b>	<b>13 921</b>	<b>-4 080</b>
Personalkostnader					
Köp av tjänster	-10 800		-10 800	-9 351	
Material, förnödenheter och varor	-7 700		-7 700	-8 687	
Understöd					
Övriga verksamhetskostnader					
<b>VERKSAMHETENS KOSTNADER</b>	<b>-18 500</b>		<b>-18 500</b>	<b>-18 038</b>	<b>462</b>
<b>VERKSAMHETS BIDRAG</b>	<b>-500</b>		<b>-500</b>	<b>-4 118</b>	<b>-3 618</b>
Avskrivningar	-18 865		-18 865	-18 935	-70
<b>Netto</b>	<b>-19 365</b>		<b>-19 365</b>	<b>-23 053</b>	<b>-3 688</b>

**FASTIGHETER I EGET BRUK****Ansvarigt organ:** byggnadstekniska nämnden**Ansvarig tjänsteman:** kommunteknikern**Omfattning och verksamhet:**

Sammanställning av nämnden, se byggnadsinspektionen

Till resultatområdet hör: Brändö skola/bibliotek, daghemmet Milan, kommunkansli med ledningscentral och bostad, Idrottshallen, värmecentralen, maskinhall, brandstationen och tre väntstugor.

**Målsättning och hur målen uppfyllts:**

Målsättningen är att hålla fastigheterna i gott skick med löpande underhåll.

Större interna hyror p.g.a. större kostnader.

Ny värmepump installerades på Milan till en kostnad av 8 580,- vilket inte var budgeterat.

Elpriserna steg kraftigt under året, kostnaden blev ca 15 000,- mer än budgeterat.

Uppvärmningen kostade ca 16 000,- mer än budgeterat. Övriga verksamhetskostnader består av intern sopavgift.

**Personal:**

Fastighetsskötare på 64 % av heltid inom vägnätet.

En städare på 100 % och en på 37 %.

**Prestations- och relationstal:**

Värmecentralen producerade 921 MWh. (885 MWh år 2021).

<b>Uthyrningsgrad</b>	<b>2016</b>	<b>2017</b>	<b>2018</b>	<b>2019</b>	<b>2020</b>	<b>2021</b>	<b>2022</b>
Kommunkanslibostaden	83 %	100 %	67 %	92 %	100 %	100 %	96 %

	<b>Ursprunglig budget</b>	<b>Budget-ändring</b>	<b>Budget 2022</b>	<b>Utfall</b>	<b>Avvikelse</b>
Försäljningsintäkter				67	
Avgiftsintäkter					
Understöd och bidrag				296	
Övriga verksamhetsintäkter	282 809		282 809	323 310	
<b>VERKSAMHETENS INTÄKTER</b>	<b>282 809</b>		<b>282 809</b>	<b>323 674</b>	<b>40 865</b>
Personalkostnader	-78 044		-78 044	-74 307	
Köp av tjänster	-44 200		-44 200	-40 004	
Material, förnödenheter och varor	-122 700		-122 700	-158 817	
Understöd					
Övriga verksamhetskostnader				-6 633	
<b>VERKSAMHETENS KOSTNADER</b>	<b>-244 944</b>		<b>-244 944</b>	<b>-279 762</b>	<b>-34 818</b>
<b>VERKSAMHETS BIDRAG</b>	<b>37 865</b>		<b>37 865</b>	<b>43 912</b>	<b>6 047</b>
Avskrivningar	-42 999		-42 999	-45 898	-2 899
<b>Netto</b>	<b>-5 134</b>		<b>-5 134</b>	<b>-1 986</b>	<b>3 148</b>

**UTHYRDA FASTIGHETER****Ansvarigt organ:** byggnadstekniska nämnden**Ansvarig tjänsteman:** kommunteknikern**Omfattning och verksamhet:**

Sammansättning och närvaro, se byggnadsinspektionen.

Till resultatområdet hör: ett hyreshus i Fiskö, radhus med fem lägenheter i Brändö, Hemgården med 10 bostadslägenheter och två kontor, Solkulla med 13 lägenheter, hälsovårdsmottagning och Lillstugan med tre lägenheter.

**Målsättning och hur målen uppfyllts:**

Målsättningen är att hålla fastigheterna i bra skick, samt utarbeta en plan för fastigheternas underhåll.

Vid Solkulla installerades 2 st luftkonditioneringsaggregat till en kostnad av 5 950,-

Elpriserna steg kraftigt under året, kostnaden blev ca 6 400,- mer än budgeterat.

Renhållningskostnaderna vid Solkulla överskred budget med ca 7 100,-

En dragspelsdörr vid Solkulla blev utbytt efter en olycka, till en kostnad av 4 000,-

Övriga verksamhetskostnader belastas av internhyra för sopavgift.

**Personal:**

Fastighetsskötare på 36 % av heltid.

**Prestations- och relationstal:**

Uthyrningsgrad	2016	2017	2018	2019	2020	2021	2022
Solkulla	68 %	65 %	85 %	92 %	91 %	91 %	81 %
Hemgården	91 %	85 %	92 %	95 %	94 %	95 %	86 %
Lillstugan				83 %	78 %	97 %	83 %
Övriga hyresbostäder	100 %	100 %	93 %	93 %	97 %	100 %	92 %

	Ursprunglig budget	Budget-ändring	Budget 2022	Utfall	Avvikelse
Försäljningsintäkter					
Avgiftsintäkter					
Understöd och bidrag				52	
Övriga verksamhetsintäkter	167 665		167 665	184 043	
<b>VERKSAMHETENS INTÄKTER</b>	<b>167 665</b>		<b>167 665</b>	<b>184 095</b>	<b>16 430</b>
Personalkostnader	-13 362		-13 362	-12 395	
Köp av tjänster	-34 500		-34 500	-36 268	
Material, förnödenheter och varor	-18 000		-18 000	-35 270	
Understöd					
Övriga verksamhetskostnader	-45 856		-45 856	-56 718	
<b>VERKSAMHETENS KOSTNADER</b>	<b>-111 718</b>		<b>-111 718</b>	<b>-140 652</b>	<b>-28 934</b>
<b>VERKSAMHETS BIDRAG</b>	<b>55 947</b>		<b>55 947</b>	<b>43 443</b>	<b>-12 504</b>
Avskrivningar	-35 536		-35 536	-37 943	-2 407
<b>Netto</b>	<b>20 411</b>		<b>20 411</b>	<b>5 500</b>	<b>-14 911</b>

**BELLARSHAMN****Ansvarigt organ:** byggnadstekniska nämnden**Ansvarig tjänsteman:** kommunteknikern**Omfattning och verksamhet:**

Bellarshamn byggnadsplaneområde omfattar 20 ha planerat område varav del I är uppfört och består av 22 bostadstomter och en industritomt. 8 tomter har egen strand och tomternas storlek är mellan 1 750 - 6 137 m<sup>2</sup>. Ca 1,3 km gator är byggda med gatubelysning. Avlopp, vatten och bredband samt el finns till tomterna. Reningsverk för området. Båthamn med plats för 10 mindre båtar, samt sjösättningsramp. Största delen av vägarna är ytbelagda.

**Målsättning och hur målen uppfyllts:**

Att erbjuda bostadstomter för fast bosättning i Brändö. 12 tomter sålda vid utgången av 2022 och byggnadslov beviljade på 10, varav 9 är färdigställda.

En tomt såldes under 2022.

Reningsverket krävde en större service, till en kostnad av 2 400,-

Båthamnen putsades upp då den var på väg att växa igen, till en kostnad av 2 400,-

Höjningen av elpriset har gjort märkbar skillnad, dock inom budgetram. I Bellarshamn är det gatubelysningen som är den största förbrukaren.

**Personal:**

Köptjänster. Kommuntekniker på ospecificerad arbetstid.

**Prestations- och relationstal:**

10/10 uthyrda båtplatser.

Reningsverket mottog under 2022 474 m<sup>3</sup> slam, (2021 415 m<sup>3</sup>)

	Ursprunglig budget	Budget-ändring	Budget 2022	Utfall	Avvikelse
Försäljningsintäkter	2 000		2 000	1 896	
Avgiftsintäkter					
Understöd och bidrag					
Övriga verksamhetsintäkter	40 300		40 300	9 576	
<b>VERKSAMHETENS INTÄKTER</b>	<b>42 300</b>		<b>42 300</b>	<b>11 472</b>	<b>-30 828</b>
Personalkostnader					
Köp av tjänster	-3 050		-3 050	-6 120	
Material, förnödenheter och varor	-1 500		-1 500	-3 522	
Understöd					
Övriga verksamhetskostnader					
<b>VERKSAMHETENS KOSTNADER</b>	<b>-4 550</b>		<b>-4 550</b>	<b>-9 642</b>	<b>-5 092</b>
<b>VERKSAMHETS BIDRAG</b>	<b>37 750</b>		<b>37 750</b>	<b>1 830</b>	<b>-35 920</b>
Avskrivningar	-36 758		-36 758	-37 164	-406
<b>Netto</b>	<b>992</b>		<b>992</b>	<b>-35 333</b>	<b>-36 325</b>



## DRIFTSUTGIFTER TOTALT

	Ursprunglig budget	Budget- ändring	Budget 2022	Utfall	Avvikelse
Försäljningsintäkter	286 653		286 653	293 827	
Avgiftsintäkter	83 343		83 343	84 499	
Understöd och bidrag	45 478	11 408	56 886	57 497	
Övriga verksamhetsintäkter	530 743		530 743	583 437	
<b>VERKSAMHETENS INTÄKTER</b>	<b>946 217</b>	<b>11 408</b>	<b>957 625</b>	<b>1 019 259</b>	<b>61 634</b>
Personalkostnader	-1 938 736	-16 000	-1 954 736	-1 880 705	
Köp av tjänster	-1 250 227	-22 817	-1 273 044	-1 176 119	
Material, förnödenheter och varor	-320 645	-2 500	-323 145	-389 357	
Understöd	-219 085	8 500	-210 585	-168 242	
Övriga verksamhetskostnader	-336 404		-336 404	-417 147	
<b>VERKSAMHETENS KOSTNADER</b>	<b>-4 065 097</b>	<b>-32 817</b>	<b>-4 097 914</b>	<b>-4 031 570</b>	<b>66 344</b>
<b>VERKSAMHETS BIDRAG</b>	<b>-3 118 880</b>	<b>-21 409</b>	<b>-3 140 289</b>	<b>-3 012 311</b>	<b>127 978</b>
Avskrivningar	-209 009		-209 009	-215 114	-6 105
<b>Netto</b>	<b>-327 675</b>	<b>647 201</b>	<b>319 526</b>	<b>468 472</b>	<b>148 946</b>



## 3.2 Driftsekonomidelens utfall

	Budget 2022 (nettoutg)	Tilläggs- budget	Budget 31.12.2022	Utfall	Avvikelse
val			0		0
revision	-2 850		-2 850	-2 591	259
centralkansliet	-828 176	-12 500	-840 676	-886 687	-46 011
kollektivtrafik	-12 820		-12 820	-12 423	397
tillfälliga verksamhetsorgan	-8 644		-8 644	-7 012	1 632
stomnätet, BKF	-7 598	-11 409	-19 007	-17 863	1 144
närings- o utvecklingsnämnden	-22 525		-22 525	-20 796	1 729
	<b>-882 613</b>	<b>-23 909</b>	<b>-906 522</b>	<b>-947 372</b>	<b>-40 850</b>
omsorgsnämnden	-31 594		-31 594	-28 662	2 932
äldreomsorg	-1 028 477		-1 028 477	-841 211	187 266
	<b>-1 060 071</b>	<b>0</b>	<b>-1 060 071</b>	<b>-869 873</b>	<b>190 198</b>
grundskolan	-808 291		-808 291	-777 082	31 209
barnomsorg	-234 473		-234 473	-241 540	-7 067
eftermiddagsverksamhet	-13 426	-3 500	-16 926	-23 132	-6 206
medborgarinstitutet	-7 300		-7 300	-8 800	-1 500
ungdoms- och idrottsverksamhet	-29 469	8 500	-20 969	-13 369	7 600
Brändöhallen	-42 739	-2 500	-45 239	-48 065	-2 826
biblioteks- och kulturnämnden	-100 608		-100 608	-91 585	9 023
	<b>-1 236 306</b>	<b>2 500</b>	<b>-1 233 806</b>	<b>-1 203 574</b>	<b>30 232</b>
byggnadsinspektionen	7 150		7 150	4 204	-2 946
brandskydds- o räddn.verksamhet	-21 665		-21 665	-21 118	547
tekniska nämnden	-125 233		-125 233	-102 221	23 012
avfallshantering	-6 055		-6 055	-32 600	-26 545
reningsverk	-19 365		-19 365	-23 053	-3 688
fastigheter i eget bruk	-5 134		-5 134	-1 986	3 148
uthyrda fastigheter	20 411		20 411	5 500	-14 911
Bellarshamn	992		992	-35 333	-36 325
	<b>-148 899</b>	<b>0</b>	<b>-148 899</b>	<b>-206 607</b>	<b>-57 708</b>
	<b>-3 327 889</b>	<b>-21 409</b>	<b>-3 349 298</b>	<b>-3 227 426</b>	<b>121 872</b>
Stomnätets interna räntekostnader			0		0
	-3 327 889		-3 349 298	-3 227 426	121 872
Avskrivningar	209 009		209 009	215 114	6 105
<b>Verksamhetsbidrag</b>	<b>-3 118 880</b>		<b>-3 140 289</b>	<b>-3 012 311</b>	<b>127 978</b>

**3.3 Resultaträkningsdelens utfall**

	Ursprunglig budget 2022	Förändringar i budgeten	Budget efter förändringar	Utfall	Avvikelse
<b>Verksamhetsintäkter</b>					
Försäljningsintäkter	286 653		286 653	293 827	7 174
Avgiftsintäkter	83 343		83 343	84 499	1 156
Understöd och bidrag	45 478	11 408	56 886	57 497	611
Övriga verksamhetsintäkter	209 339		209 339	200 354	-8 985
<b>Verksamhetskostnader</b>					
Personalkostnader	-1 938 736	-16 000	-1 954 736	-1 880 705	74 031
Köp av tjänster	-1 346 227	-22 817	-1 369 044	-1 176 119	192 925
Material, förnödenheter och varor	-224 645	-2 500	-227 145	-389 357	-162 212
Understöd	-219 085	8 500	-210 585	-168 242	42 343
Övriga verksamhetskostnader	-15 000		-15 000	-34 064	-19 064
<b>Verksamhetsbidrag</b>	<b>-3 118 880</b>	<b>-21 409</b>	<b>-3 140 289</b>	<b>-3 012 311</b>	<b>127 978</b>
Skatteinkomster	2 048 500	600 000	2 648 500	2 677 401	28 901
Landskapsandelar	939 675	53 610	993 285	991 549	-1 736
<b>Finansiella intäkter och kostnader</b>					
Ränteintäkter	3 000		3 000	3 000	0
Övriga finansiella intäkter	0	15 000	15 000	16 685	1 685
Räntekostnader	-9 477		-9 477	-10 369	-892
Övriga finansiella kostnader	0		0	-102	-102
<b>Årsbidrag</b>	<b>-137 182</b>	<b>647 201</b>	<b>510 019</b>	<b>665 853</b>	<b>155 834</b>
<b>Avskrivningar och nedskrivningar</b>					
Avskrivningar enligt plan	-209 009		-209 009	-215 114	-6 105
Nedskrivningar			0		0
<b>Extraordinära poster</b>					
Extraordinära intäkter			0		
Extraordinära kostnader	0		0		
<b>Räkenskapsperiodens resultat</b>	<b>-346 191</b>	<b>647 201</b>	<b>301 010</b>	<b>450 738</b>	<b>149 728</b>
Ökn./ minskn. av avskrivn.diff.	18 516		18 516	18 545	29
Ökn./ minskn. av reserver			0		0
Ökn./ minskn. av fonder			0	-811	-811
<b>Räkenskapsperiodens överskott</b>	<b>-327 675</b>	<b>647 201</b>	<b>319 526</b>	<b>468 472</b>	<b>148 946</b>

**Specifikation av skatteinkomsterna**

	Ursprunglig budget 2022	Förändringar i budgeten	Budget efter förändringar	Utfall	Avvikelse
<b>Skatteinkomster</b>	<b>2 048 500</b>	<b>600 000</b>	<b>2 648 500</b>	<b>2 677 401</b>	<b>28 901</b>
Kommunal inkomstskatt	1 661 000	350 000	2 011 000	2 027 950	16 950
Andel av samfundsskatt	346 000	250 000	596 000	602 980	6 980
Fastighetsskatt	34 000		34 000	37 643	3 643
Källskatt	7 500		7 500	8 828	1 328



## Specifikation av landskapsandelarna

	Ursprunglig budget 2022	Förändringar i budgeten	Budget efter förändringar	Utfall	Avvikelse
<b>Landskapsandelar</b>	<b>939 675</b>	<b>53 610</b>	<b>993 285</b>	<b>991 549</b>	<b>-1 736</b>
Landskapsandel för äldreomsorg	265 050	48 932	313 982	313 982	0
Landskapsandel för grundskolan	380 080	4 678	384 758	384 758	0
Landskapsandel för barnomsorg	70 467		70 467	70 467	0
Landskapsandel för kultur	7 097		7 097	7 097	0
Komplettering av skatteinkomster	216 981		216 981	216 981	0
Kompensation f kapitalinkomstskatt			0		0
Kompensation f övriga skatteförändringar			0	-1 736	-1 736

## 3.4 Investeringsdelens utfall

Projekt	Använt under tidigare år	Ursprunglig budget	Tilläggsbudget	Utfall	Avvikelse
<b>Tekniska nämnden: hjullastare</b>					
Utgifter		-50 000		-52 528	-2 528
Inkomster					0
Nettoutgifter	<b>0</b>	<b>-50 000</b>	<b>0</b>	<b>-52 528</b>	<b>-2 528</b>
<b>Bellarshamn: tomtförsäljning</b>					
Utgifter					0
Inkomster		4 000		893	-3 107
Nettoutgifter	<b>0</b>	<b>4 000</b>	<b>0</b>	<b>893</b>	<b>-3 107</b>
<b>Utgifter</b>		-50 000	0	-52 528	-2 528
<b>Inkomster</b>		4 000	0	893	-3 107
<b>Nettoutgifter</b>		<b>-46 000</b>	<b>0</b>	<b>-51 635</b>	<b>-5 635</b>





### 3.5 Finansieringsdelens utfall

	Ursprunglig budget 2022	Förändringar i budgeten	Budget efter förändringar	Utfall	Avvikelse
<b>Ordinarie verksamhet och investeringar</b>					
Internt tillförda medel					
Årsbidrag	-137 182	647 201	510 019	665 853	155 834
Extraordinära poster					
Rättelseposter till internt tillförda medel	-40 000		-40 000	-8 857	31 143
Investeringsarnas penningflöde					
Investeringsutgifter	-50 000		-50 000	-52 528	-2 528
Finansieringsandelar för investeringsutgifter	0		0		0
Försäljningsintäkter för anläggningstillgångar	44 000		44 000	9 750	-34 250
<b>Ordinarie verksamhet och investeringar, netto</b>	<b>-183 182</b>	<b>647 201</b>	<b>464 019</b>	<b>614 218</b>	<b>150 199</b>
<b>Finansieringsverksamhet</b>					
Förändringar i utlåningen					
Ökning av utlåningen					0
Minskning av utlåningen					
Förändringar av lånestocken					
Ökning av långfristiga lån					
Minskning av långfristiga lån	-8 847		-8 847	-8 390	457
Förändring av kortfristiga lån				-457	-457
Förändringar av eget kapital					
Övriga förändringar av likviditeten					0
Förändring av förvaltade medel och förvaltad kapital				6 332	6 332
Förändring av omsättningstillgångar					0
Förändring av långfristiga fordringar				0	0
Förändring av kortfristiga fordringar				58 637	58 637
Förändr. av räntefria kort- och långfristiga skulder				11 480	11 480
<b>Finansieringsverksamhet, netto</b>	<b>-8 847</b>	<b>0</b>	<b>-8 847</b>	<b>67 601</b>	<b>76 449</b>
<b>Inverkan på likviditeten</b>	<b>-192 029</b>	<b>647 201</b>	<b>455 172</b>	<b>681 819</b>	<b>226 648</b>



### 3.6 Sammanställning av avskrivningar

	Budget 2022		Bokslut 2022	
<b>Centralkansliet</b>				
Inventarier, ADB-program	210	210	210	210
<b>Stomnätet</b>				
Fibernät	21 466	21 466	21 466	21 466
<b>Barnomsorg</b>				
Inventarier	3 760	3 760	3 760	3 760
<b>Grundskolan</b>				
Inventarier	6 692		6 692	
Brändö skolgård	639	7 331	639	7 330
<b>Ungdom- och idrottsnämnden</b>				
Korsklobbsrevets simstrand	274	274	274	274
<b>Biblioteks- och kulturnämnden</b>				
Inventarier	601	601	601	601
<b>Räddningsverksamhet</b>				
Släckningsbil	441		441	
Sjuktransportbil	219		219	
Släckningsredskap	221	881	221	881
<b>Tekniska nämnden</b>				
Kommunvägar i Baggholma	1 034		1 034	
Kommunvägar i Björholma	3 330		3 330	
Kommunvägar i Brändö	2 949		2 949	
Kommunvägar i Fiskö	144		144	
Kommunvägar i Jurmo	3 544		3 544	
Kommunvägar i Korsö	8 331		8 331	
Kommunvägar i Torsholma	7 609		7 609	
Kommunvägar i Åva	5 260		5 260	
Helikopterplatta	372		372	
Ny traktor	6 250	38 823	6 566	39 139
<b>Avfallshantering</b>				
Återvinningsstationer	150		150	
Korsö depå	1 040		1 048	
Löseegendom på depån	315	1 505	315	1 513
<b>Reningsverket</b>				
Reningsverk	16 587		16 587	
Avloppsledningar, Åva	2 278	18 865	2 348	18 935

**Sammanställning av avskrivningar, fortsättning**

	<b>Budget 2022</b>		<b>Bokslut 2022</b>	
<b>Fastigheter i eget bruk</b>				
Brändö skola	19 403		20 691	
Brändöhallen	9 579		10 187	
Milan	1 432		1 516	
Kommunkansli	2 906		3 826	
Brandstation	537		537	
Värmecentral	8 801		8 801	
Åva väntstuga	341	42 999	341	45 898
<b>Uthyrda fastigheter</b>				
Solkulla	17 271		18 030	
Hemgården	13 707		14 479	
Brändö hyresbostäder	554		997	
Lillstugan	4 004	35 536	4 437	37 943
<b>Bellarshamn</b>				
Infrastruktur	36 758	36 758	37 164	37 164
		<b>209 009</b>		<b>215 114</b>



## 4. BOKSLUTSSCHEMAN

### 4.1 Resultaträkning

	Bokslut 2022	Bokslut 2021
Verksamhetens intäkter		
Försäljningsintäkter	293 826,86	292 846,91
Avgiftsintäkter	84 498,54	81 471,49
Understöd och bidrag	57 496,55	56 325,30
Övriga verksamhetsintäkter	200 354,07	278 556,71
Verksamhetens intäkter	636 176,02	709 200,41
Verksamhetens kostnader		
Personalkostnader		
Löner och arvoden	-1 551 007,04	-1 653 303,54
Lönebikostnader		
Pensionskostnader	-292 631,69	-303 417,50
Övriga lönebikostnader	-37 066,33	-38 114,98
Köp av tjänster	-1 176 118,68	-1 312 005,24
Material, förnödenheter och varor	-389 357,12	-333 240,95
Understöd	-168 242,12	-58 971,48
Övriga verksamhetskostnader	-34 064,24	-16 948,90
Verksamhetens kostnader	-3 648 487,22	-3 716 002,59
<b>Verksamhetsbidrag</b>	<b>-3 012 311,20</b>	<b>-3 006 802,18</b>
Skatteinkomster	2 677 401,00	2 406 777,72
Landskapsandelar	991 549,22	995 104,16
Finansiella intäkter och kostnader		
Ränteintäkter	3 000,00	3 000,00
Övriga finansiella intäkter	16 684,76	15 931,13
Räntekostnader	-10 368,85	-10 727,15
Övriga finansiella kostnader	-102,37	-69,85
Finansiella intäkter och kostnader	9 213,54	8 134,13
<b>Årsbidrag</b>	<b>665 852,56</b>	<b>403 213,83</b>
Avskrivningar och nedskrivningar		
Avskrivningar enligt plan	-215 114,45	-314 458,85
Nedskrivningar		
<b>Räkenskapsperiodens resultat</b>	<b>450 738,11</b>	<b>88 754,98</b>
Minskning av avskrivningsdifferens	18 544,65	25 948,50
Ökning (-) eller minskning (+) av fonder	-811,25	-106,96
<b>Räkenskapsperiodens överskott/underskott</b>	<b>468 471,51</b>	<b>114 596,52</b>



## 4.2 Finansieringsanalys

	<b>Bokslut 2022</b>	<b>Bokslut 2021</b>
<b>Verksamhetens kassaflöde</b>		
Årsbidrag	665 852,56	403 213,83
Rättelseposter till internt tillförda medel	-8 856,66	-34 807,97
<b>Kassaflöde från investeringsverksamheten</b>		
Investeringsutgifter	-52 528,00	-28 148,26
Finansieringsandelar för investeringsutgifter	0,00	0,00
Inkomster från försäljning av tillgångar bland bestående aktiva	9 750,00	38 195,00
Nettokassaflöde för den egentliga verksamheten		
<b>Verksamhetens och investeringarnas kassaflöde</b>	<b>614 217,90</b>	<b>378 452,60</b>
<b>Finansieringens kassaflöde</b>		
Förändringar av lånestocken		
Minskning av långfristiga lån	-8 390,25	-8 847,36
Förändring av kortfristiga lån	-457,13	-21 378,44
Övriga förändringar av likviditeten		
Förändringar av förvaltade medel och förvaltad kapital	6 332,31	7 739,27
Förändring av långfristiga fordringar		
Förändring av kortfristiga fordringar	58 636,84	-53 345,75
Förändring av räntefria kort- och långfristiga skulder	11 479,69	78 869,16
Finansieringens nettokassaflöde	67 601,46	3 036,88
<b>Förändring av kassamedel</b>	<b>681 819,36</b>	<b>381 489,48</b>
<b>Förändring av kassamedel</b>	<b>681 819,36</b>	<b>381 489,48</b>
Kassamedel 01.01	1 521 077,56	1 139 588,08
Kassamedel 31.12	2 202 896,92	1 521 077,56



## 4.3 Balansräkning

<b>AKTIVA</b>	<b>31-12-2022</b>	<b>PASSIVA</b>	<b>31-12-2022</b>
<b>A. BESTÅENDE AKTIVA</b>	<b>3 395 357,53</b>	<b>A. EGET KAPITAL</b>	<b>-4 920 003,82</b>
I Immateriella tillgångar	<b>0,00</b>	I Grundkapital	-1 372 866,09
1. Immateriella rättigheter		II Anslutningsavgiftsfond	
2. Övriga utgifter med lång verkningstid		III Uppskrivningsfond	
3. Förskottsbetalningar		IV Övriga egna fonder	-31 092,42
II Materiella tillgångar	<b>3 236 529,49</b>	V Överskott från tidigare räkenskapsperioder	-3 047 573,80
1. Mark- och vattenområden	271 037,28	VI Räkenskapsperiodens överskott/underskott	-468 471,51
2. Byggnader	1 917 263,10	<b>B. AVSKRIVNINGSDIFFERENS</b>	
3. Fasta konstruktioner och anordningar	974 078,14	<b>OCH RESERVER</b>	<b>-105 297,26</b>
4. Maskiner och inventarier	74 150,97	1. Avskrivningsdifferens	-105 297,26
5. Övriga materiella tillgångar		2. Reserver	
6. Förskottsbetalningar och pågående nyanläggningar	0,00	<b>C. AVSÄTTNINGAR</b>	<b>0,00</b>
III Placeringar	<b>158 828,04</b>	1. Avsättningar för pensioner	
1. Aktier och andelar	123 741,32	2. Övriga avsättningar	0,00
2. Masskuldebrevsfordringar		<b>D. FÖRVALTAT KAPITAL</b>	<b>-184 924,49</b>
3. Övriga lånefordringar		1. Landskapsuppdrag	0,00
4. Övriga fordringar	35 086,72	2. Donationsfondernas kapital	-184 924,49
<b>B. FÖRVALTADE MEDEL</b>	<b>0,00</b>	3. Övrigt förvaltad kapital	
1. Landskapsuppdrag	0,00	<b>E. FRÄMMANDE KAPITAL</b>	<b>-737 396,60</b>
2. Donationsfondernas särskilda täckning		I Långfristigt	<b>-216 112,79</b>
3. Övriga förvaltade medel		1. Masskuldebrevslån	
<b>C. RÖRLIGA AKTIVA</b>	<b>2 552 264,64</b>	2. Lån från finansinstitut och försäkringsinrättningar	
I Omsättningstillgångar		3. Lån från offentliga samfund	-100 230,65
1. Material och förnödenheter		4. Lån från övriga kreditgivare	
2. Varor under tillverkning		5. Erhållna förskott	
3. Färdiga produkter/varor		6. Skulder till leverantörer	-14 382,14
4. Övriga omsättningstillgångar		7. Övriga skulder	-101 500,00
5. Förskottsbetalningar		8. Resultatregleringar	
II Fordringar	<b>349 367,72</b>	II Kortfristigt	<b>-521 283,81</b>
Långfristiga fordringar	<b>200 000,00</b>	1. Masskuldebrevslån	
1. Kundfordringar		2. Lån från finansinstitut och försäkringsinrättningar	
2. Lånefordringar	200 000,00	3. Lån från offentliga samfund	-8 390,25
3. Övriga fordringar		4. Lån från övriga kreditgivare	0,00
4. Resultatregleringar		5. Erhållna förskott	-4 767,39
Kortfristiga fordringar	<b>149 367,72</b>	6. Skulder till leverantörer	-125 908,45
1. Kundfordringar	72 084,37	7. Övriga skulder	-131 097,13
2. Lånefordringar		8. Resultatregleringar	-251 120,59
3. Övriga fordringar	77 283,35	<b>PASSIVA TOTALT</b>	<b>-5 947 622,17</b>
4. Resultatregleringar	0,00		
III Finansiella värdepapper	<b>0,00</b>		
1. Aktier och andelar	0,00		
2. Placeringar i penningmarknadsinstrument	0,00		
3. Masskuldebrevsfordringar			
4. Övriga värdepapper			
IV Kassa och bank	2 202 896,92		
<b>AKTIVA TOTALT</b>	<b>5 947 622,17</b>		



## 5. NOTER TILL BOKSLUTET

### 5.1 Noter angående upprättande av bokslutet

#### 1. Värderings- och periodiseringsprinciper

Anläggningstillgångarna har upptagits till anskaffningsutgift minskat med avskrivningar enligt plan. Intäkter och kostnader i bokslutet har redovisats enligt prestationsprincipen. Skatteintäkter har bokförts enligt redovisningstidpunkten på räkenskapsperioden i fråga, dvs. avvikande från prestationsprincipen.

### 5.2 Noter till resultaträkningen

#### 2. Kommunens verksamhetsintäkter enligt resultatområde

	2022	2021
val		
revision		
centralkansli	2 780	1 787
kollektivtrafik	35 919	21 795
tillfälliga verksamhetsorgan		
stomnätet, Brändö-Kumlinge		
fibernet	36 870	23 190
närings- och utvecklingsnämnden	2 927	2 463
socialnämnden	42 750	51 237
allmänt socialarbete		
äldreomsorg	190 963	190 761
grundskolan	2 839	16 049
barnomsorg	12 546	14 448
eftermiddagsverksamhet	4 142	2 488
medborgarinstitutet	1 367	1 612
ungdoms- och idrottsverksamhet	650	950
Brändöhallen	5 148	4 382
biblioteks- och kulturnämnden	4 883	6 132
byggnadsinspektionen	5 534	10 441
brandskydds- och räddningsverksamhet		
tekniska nämnden	10 054	12 865
avfallshantering	95 052	88 648
reningsverk	13 921	17 300
fastigheter i eget bruk	8 111	47 141
uthyrda fastigheter	148 250	158 772
Bellarshamn	11 472	36 738
	<u>636 176</u>	<u>709 200</u>



### 3. Personalkostnader

	2022	2021
Personalkostnader		
Löner och arvoden enl. resultaträkningen	1 608 149	1 684 751
Personalersättningar	-57 142	-31 447
Lönebikostnader		
Pensionskostnader	292 632	303 418
Övriga lönebikostnader	37 066	38 115
Sammanlagt enligt resultaträkningen	1 880 705	1 994 836

### 4. Köp av tjänster

	2022	2021
Köp av kundtjänster	171 016	298 754
Köp av övriga tjänster	1 005 103	1 013 251
	1 176 119	1 312 005

### 5. Understöd

	2022	2021
Hemvårdsstöd	20 459	14 927
Stöd för närståendevård	23 097	27 265
Understöd till hushåll	1 200	2 050
Understöd till sammanslutningar	123 485	14 729
	168 242	58 971

### 6. Försäljningsvinster och försäljningsförluster från anläggningstillgångar

	2022	2021
Övriga verksamhetsintäkter		
Vinst vid försäljning av tomt, Bellarshamn	8 857	34 808
Försäljningsvinster totalt	8 857	34 808

### 7. Övriga finansiella intäkter och kostnader

	2022	2021
<b>Intäkter</b>		
Dividender	15 075	15 000
Räntor och förhöjningar på skatteredovisningar	6	82
Dröjsmålspåföljder	1 175	849
Borgensprovisioner	428	
	16 685	15 931
<b>Kostnader</b>		
Räntor på skatteredovisningar	0	0
Dröjsmålspåföljder	102	70
	102	70





## 8. Avskrivningsplan

Som utgångspunkt för avskrivningarna används den ursprungliga anskaffningsutgiften minskad med erhållna landskaps- eller övriga bidrag. Enligt kfge § 42/04.11 2015 skall inventarier/anläggningar vars anskaffningsutgift är lägre än 10 000 € kostnadsföras direkt. Avskrivningarna börjar det år nyttigheten tagits i bruk. Första året görs hälften av normal avskrivning.

Grundreovering av byggnader behandlas som skilda avskrivningsobjekt och avskrivs som utgifter med lång verkningstid.

Kommunstyrelsen går årligen genom avskrivningsplanen samt gör ändringar vid behov. Beredningen till kst görs av kommunteknikern (ansvarig tjänsteman för fastigheterna m.m.) och KD i samarbete med ekonomichefen. Kst beslutar om avskrivningstiderna utgående från Bokföringsnämndens kommunsektions allmänna anvisning om avskrivningar enligt plan för kommuner och samkommuner. Detta sker senast i samband med budgeten.

Avskrivningstiden bör diskuteras redan när en tillgång planeras eftersom avskrivningstiden påverkar framförallt kommunens resultat (kan påverka beslut om tillgången erhåller medel i budgeten).

### **Immateriella tillgångar**

För immateriella tillgångar tillämpas lineär avskrivning. Lineär avskrivning innebär att samma belopp avskrivs varje år under den på förhand fastställda avskrivningstiden. Vid avskrivningstidens slut är tillgångens värde 0 i bokföringen.

Avskrivningstid

Ekonomisystem

5 år

Av bokföringsnämnden  
rekommenderad gaffel  
2-5 år

### **Materiella tillgångar**

För materiella tillgångar tillämpas lineär avskrivning för byggnader och för fasta konstruktioner och anordningar i regel restvärdesavskrivning. Restvärdesavskrivning innebär att en fastställd procent av tillgångens restvärde (anskaffningsutgiften minskad med gjorda avskrivningar) avskrivs årligen. Med restvärdesmetoden är avskrivningarna större i början och minskar successivt under användningstiden.

### **Jord- och vattenområden**

Avskrivs ej.

Av bokföringsnämnden  
rekommenderad gaffel  
Ingen avskrivningstid

**Byggnader**

		Av bokföringsnämnden rekommenderad gaffel
Förvaltnings- och institutionsbyggnader: Solkulla, Brändö skola, Milan, kommunkansliet	50 år	20 – 50 år
Fabriks- och produktionsbyggnader: Värmecentralen, reningsverk	20 år	20 – 30 år
Fritidsbyggnader Brändöhallen	30 år	20 – 30 år
Bostadsbyggnader:	40 år	30 – 50 år
Grundrenovering av byggnader	25 år	

**Fasta konstruktioner och anordningar**

För fasta konstruktioner och anordningar tillämpas i regel restvärdesavskrivning.

		Av bokföringsnämnden rekommenderad gaffel
Kommunvägar	15 %	15 – 20 %
Bryggor, kajer, broar	20 %	10 – 25 %
Övriga jord- och vattenkonstruktioner Brändö skolgård	20 % 15 %	10 – 20 %
Vattendistributionsnät*	40 år	30 – 40 år
Avloppsnet	40 år	30 – 40 år
Elledningar, transformatorer, utomhusbelysning	20 år	15 – 20 år
Övriga rör- och kabelnät Brändö-Kumlinge fibernät	15 år 25 år	15 – 20 år

**Maskiner och inventarier**

Restvärdesavskrivning.

		Av bokföringsnämnden rekommenderad gaffel
Övriga rörliga arbetsmaskiner Släckningsbil	25 %	25 – 30 %
Övriga anordningar och inventarier	30 %	30 – 40 %

Godkänd av kommunfullmäktige § 44/11.11 2021



## 5.3 Noter till balansräkningen

## 9. Materiella och immateriella tillgångar

	Immateriella tillgångar	Mark-områden	Byggnader o. anordningar	Fasta konstr. Maskiner o. inventarier	Pågående nyanläggn.	Totalt	
Oavskriven ansk.utgift 01.01.2022	0	271 931	2 019 791	1 067 640	40 648	0	3 400 009
Ökning under räkenskapsperioden					52 528		52 528
Finansieringsand.under räkensk.per.							0
Minskningar under räkensk.per.		-893					-893
Överföringar mellan poster							0
Räkenskapsperiodens avskrivning			-102 527	-93 562	-19 025		-215 114
Nedskrivningar o. återföringar av dem							0
Oavskriven ansk.utgift 31.12.2022	0	271 037	1 917 263	974 078	74 151	0	3 236 529
Uppskrivningar							0
<b>Bokföringsvärde 31.12.2022</b>	<b>0</b>	<b>271 037</b>	<b>1 917 263</b>	<b>974 078</b>	<b>74 151</b>	<b>0</b>	<b>3 236 529</b>

## 10. Kommunens placeringar bland bestående aktiva

	2022	2021
Andelar i kommunförbund		
Oasen boende- och vårdcenter k.f.	23 875	23 875
Kommunernas socialtjänst k.f.	29 774	29 774
	<u>53 649</u>	<u>53 649</u>
Övriga aktier och andelar		
Brändö lax Ab	3 742	3 742
Institutet för levande föda Ab	1 682	1 682
Svinryggens deponi Ab	112	112
Fastighets Ab Torsholmabostäder	38 684	38 684
Fastighets Ab Vesterböte	6 728	6 728
Fastighets Ab Tallhyddan	16 819	16 819
Ålands vindenergi	1 060	1 060
Andelsbanken för Åland	67	67
Andelslaget BKF Brändö-Kumlinge Fiber	500	500
Ålands Digitala Agenda Ab	200	200
Andelslaget Torsholma Vatten	500	500
	<u>70 092</u>	<u>70 092</u>
Övriga fordringar		
Fibernätsanslutningar, BKF, återbäringsbara	31 577	31 577
Elanslutningar	3 510	3 510
	<u>35 087</u>	<u>35 087</u>

Marknadsvärdet för aktier och andelar bedöms vara det samma som bokföringsvärdet.



## 11. Eget kapital

	2022	2021
Eget kapital totalt 01.01	4 450 721	4 336 018
Grundkapital 01.01	1 372 866	1 372 866
Grundkapital 31.12	1 372 866	1 372 866
Övriga egna fonder		
600-års jubileumsfond 01.01	30 281	30 174
Förändring under perioden	811	107
600-års jubileumsfond 31.12	31 092	30 281
Överskott från tidigare år 01.01	3 047 574	2 932 977
Räkenskapsperiodens överskott/underskott	468 472	114 597
Överskott från tidigare år 31.12	3 516 045	3 047 574
Eget kapital totalt 31.12	4 920 004	4 450 721

## 12. Avskrivningsdifferens

	Avskrivn.diff. 01.01.2022	Ökning 2022	Minskning 2022	Avskrivn.diff. 31.12.2022
Daghemmet Milan	28 412		980	27 432
Brändö skolas renovering	95 430		17 565	77 865
	123 842	0	18 545	105 297

## 13. Långfristigt främmande kapital

	Amortering 2021	Amortering 2022	Saldo 31.12.2022	Ränta
Solkullas tillbyggnad	8 760	8 847	108 621	2,0 %

## 14. Amorteringar på långfristiga lån under följande räkenskapsperiod

Lån från landskapet	<u>8 390</u>
---------------------	--------------

## 15. Skulder som förfaller till betalning efter fem år eller längre tid

	2022	2021
Lån från landskapet	<u>63 604</u>	<u>72 335</u>



## 5.4 Noter angående säkerheter och ansvarsförbindelser

### 16. Hyresansvar

	2022	2021
Hyresansvar för lokaler, totalt	2 178	2 178
därav andel som ska betalas nästa räkenskapsperiod	2 178	2 178
Hyresansvar för maskiner och anordningar, totalt	13 005	17 937
därav andel som ska betalas nästa räkenskapsperiod	4 729	4 932

### 17. Ansvarsförbindelser

	2022	2021
Andelslaget Brändö-Kumlinge Fiber		
Borgensförbindelse för checkkredit	150 000	150 000
Fastighets Ab Torsholma bostäder		
Borgensförbindelse för banklån	78 000	78 000
Jurmo Vatten		
Borgensförbindelse för banklån	75 000	75 000
	<u>303 000</u>	<u>303 000</u>

## 6. FÖRTECKNING ÖVER ANVÄNDA BOKFÖRINGSBÖCKER OCH VERIFIKATSLAG

### Bokföringsböcker

Dagbok, datalistor  
Huvudbok, datalistor  
Lånebok  
Bokslutsspecifikationer

### Verifikatslag

Inköpsreskontra	verifikatserie 100-
Försäljningsreskontra	verifikatserie 200-
Löner	verifikatserie 300-
Huvudbokförings- och bokslutsverifikat	verifikatserie 400-
Anläggningstillgångar	verifikatserie 500-
Inköpsreskontrans utbetalningar	verifikatserie 600-
Försäljningsreskontrans inbetalningar	verifikatserie 700-



## **7. BOKSLUTETS DATERING OCH UNDERSKRIFTER**

Brändö den 26 april 2023

Kommunstyrelsen i Brändö

Tommy Öström  
Ordförande

Jonny Karlström

Pia Lindberg-Lumme

Marja Tuomola

Egil Mattsson  
Kommundirektör

## **8. REVISORSPÅTECKNING**

Bokslutet är uppgjort enligt god bokföringssed. Över utförd granskning har idag avgivits revisionsberättelse.

Brändö den            2023